

Sporządził
Wójt Gminy Komarówka Podlaska
ul. Krótka 7
21-311 Komarówka Podlaska

PROGNOZA ODDZIAŁYWANIA NA ŚRODOWISKO

**projektu zmiany miejscowego planu zagospodarowania
przestrzennego gminy Komarówka Podlaska – Etap II**

**Autor opracowania:
mgr inż. Inga Kulicka**

sierpień, 2023r.

1.	WPROWADZENIE	4
2.	PODSTAWA PRAWNA OPRACOWANIA	4
3.	CEL I ZAKRES OPRACOWANIA	4
4.	MATERIAŁY WYJŚCIOWE.....	5
5.	METODY BADAWCZE ZASTOSOWANE PRZY SPORZĄDZENIU PROGNOZY ODDZIAŁYWANIA NA ŚRODOWISKO	5
6.	INFORMACJA O ZAWARTOŚCI, GŁÓWNYCH CELACH PROJEKTU ZMIANY PLANU MIEJSCOWEGO ORAZ JEGO POWIĄZANIACH Z INNYMI DOKUMENTAMI.....	6
6.1.	CEL I ZAKRES ZMIANY MIEJSCOWEGO PLANU ZAGOSPODAROWANIA PRZESTRZENNEGO GMINY KOMARÓWKA PODLASKA – ETAP II	6
6.2.	POWIĄZANIA PROJEKTU ZMIANY PLANU Z INNYMI DOKUMENTAMI.....	6
7.	OGÓLNA CHARAKTERYSTYKA STANU ZASOBÓW ŚRODOWISKA NATURALNEGO I KULTUROWEGO TERENÓW OBJĘTYCH PROJEKTEM ZMIANY PLANU	10
7.1.	POŁOŻENIE, UŻYTKOWANIE I ZAGOSPODAROWANIE TERENU.....	10
7.2.	POŁOŻENIE FIZYCZNOGEOGRAFICZNE I RZEŻBA TERENU	13
7.3.	BUDOWA GEOLOGICZNA I WARUNKI GRUNTOWE	13
7.4.	ZŁOŻA UDOKUMENTOWANE KOPALIN ORAZ OBSZARY I TERENY GÓRNICZE	14
7.5.	WODY POWIERZCHNIOWE.....	15
7.6.	WODY PODZIEMNE.....	16
7.7.	GLEBY	18
7.8.	WARUNKI KLIMATYCZNE.....	19
7.9.	SZATA ROŚLINNA	19
7.10.	FAUNA	19
7.11.	POWIĄZANIA PRZYRODNICZE.....	19
7.12.	WALORY PRZYRODNICZE, KRAJOBRAZOWE I KULTUROWE	19
7.13.	WALORY KRAJOBRAZOWE I PRZYRODNICZE	20
7.14.	OCHRONA PRZYRODY	20
7.14.1.	OCHRONA ŚRODOWISKA KULTUROWEGO	22
8.	JAKOŚĆ ŚRODOWISKA	24
8.1.	STAN CZYSTOŚCI POWIETRZA ATMOSFERYCZNEGO.....	24
8.2.	STAN CZYSTOŚCI HYDROSFERY	25
8.3.	STAN CZYSTOŚCI PEDOSFERY	31
8.4.	JAKOŚĆ KLIMATU AKUSTYCZNEGO	31
8.5.	PROMIENIOWANIE ELEKTROENERGETYCZNE	32
9.	POTENCJALNE ZMIANY STANU ŚRODOWISKA W PRZYPADKU BRAKU REALIZACJI USTALEŃ PROJEKTU DOKUMENTU	32
10.	PROBLEMY OCHRONY ŚRODOWISKA ISTOTNE Z PUNKTU WIDZENIA REALIZACJI PROJEKTU ZMIANY PLANU.....	32
10.1.	OCHRONA PRZYRODY	33
10.2.	OCHRONA ZASOBÓW WODNYCH.....	33
10.3.	WODY WRAŻLIWE I OBSZARY SZCZEGÓLNIENIE NARAŻONE.....	35
10.4.	OCHRONA GRUNTÓW ROLNYCH I LEŚNYCH	35

10.5. OCHRONA UDOKUMENTOWANYCH ŹŁÓŻ KOPALIN	36
10.6. OCHRONA ZABYTKÓW I DÓBR MATERIALNYCH	36
10.7. EMISJA ZANIECZYSZCZEŃ ORAZ UCIAŹLIWOŚĆ AKUSTYCZNA.....	37
11. CELE OCHRONY ŚRODOWISKA SZCZEBŁA MIĘDZYNARODOWEGO, WSPÓLNOTOWEGO I KRAJOWEGO UWZGLĘDNIONE W OPRACOWYWANYM DOKUMENCIE.....	37
12. PROGNOZA WPŁYWU PROJEKTU ZMIANY PLANU NA FUNKCJONOWANIE I JAKOŚĆ ŚRODOWISKA	38
12.1. IDENTYFIKACJA ODDZIAŁYWAŃ NA ŚRODOWISKO WYNIKAJĄCYCH ZE ZMIAN W PRZEZNACZENIU TERENÓW.....	38
12.2. PROGNOZA ODDZIAŁYWANIA REALIZACJI PROJEKTU ZMIANY PLANU NA POSZCZEGÓLNE ELEMENTY ŚRODOWISKA NATURALNEGO.....	39
13. RYZYKO WYSTĄPIENIA POWAŻNEJ AWARII.....	48
14. ZMIANY W FUNKCJONOWANIU ŚRODOWISKA	48
15. PRZEWIDYWANE ODDZIAŁYWANIE NA ŚRODOWISKO WYNIKAJĄCE Z REALIZACJI USTALEŃ ZMIANY PLANU	49
15.1. PRAWDOPODOBIENSTWO WYSTĄPIENIA ODDZIAŁYWAŃ TRANSGRANICZNYCH I SKUMULOWANYCH	50
16. PROPOZYCJE ROZWIĄZAŃ MAJĄCYCH NA CELU ZAPOBIEGANIE, OGRANICZANIE LUB KOMPENSACJĘ PRZYRODNICZĄ NEGATYWNYCH ODDZIAŁYWAŃ NA ŚRODOWISKO MOGĄCYCH BYĆ REZULTATEM REALIZACJI USTALEŃ PROJEKTU ZMIANY PLANU	50
17. ROZWIĄZANIA ALTERNATYWNE DO ROZWIĄZAŃ ZAWARTYCH W PROJEKCIE ZMIANY PLANU.....	51
18. WSKAZANE TRUDNOŚCI PRZY OPRACOWANIU PROGNOZY WYNIKAJĄCE Z CHARAKTERU ZMIAN	51
19. PRZEWIDYWANE METODY ANALIZY SKUTKÓW REALIZACJI POSTANOWIEŃ DOKUMENTU	52
20. STRESZCZENIE W JĘZYKU NIESPECJALISTYCZNYM	52

1. WPROWADZENIE

Przedmiotem opracowania jest prognoza oddziaływania na środowisko projektu zmiany miejscowego planu zagospodarowania przestrzennego gminy Komarówka Podlaska – Etap II, opracowywanego na podstawie uchwały Rady Gminy Komarówka Podlaska Nr V/35/2019 Rady Gminy Komarówka Podlaska z dnia 28 marca 2019 r. w sprawie przystąpienia do opracowania miejscowego planu zagospodarowania przestrzennego Gminy Komarówka Podlaska oraz w związku ze zmianą w/w uchwały przyjętą uchwałą Nr XII/97/2020 z dnia 10 marca 2020 r. oraz uchwałą Nr XXXIX/293/2023 z dnia 24 maja 2023 r.

2. PODSTAWA PRAWNA OPRACOWANIA

Podstawę prawną sporządzenia prognozy oddziaływania na środowisko stanowi art. 46 pkt. 1 *ustawy o udostępnianiu informacji o środowisku i jego ochronie oraz o ocenach oddziaływania na środowisko (Dz. U. z 2023 poz. 1094)*. Prognoza oddziaływania na środowisko jest elementem strategicznej oceny oddziaływania na środowisko. Przez strategiczną ocenę oddziaływania na środowisko rozumie się, zgodnie z art. 3 ust. 1 pkt. 14 ustawy, postępowanie w sprawie oceny oddziaływania na środowisko skutków realizacji polityki, strategii, planu, studium i programu, obejmujące w szczególności:

- uzgodnienie stopnia szczegółowości informacji zawartych w prognozie oddziaływania na środowisko,
- sporządzenie prognozy oddziaływania na środowisko,
- uzyskanie wymaganych ustawą opinii
- zapewnienie możliwości udziału społeczeństwa w postępowaniu.

3. CEL I ZAKRES OPRACOWANIA

Zakres merytoryczny prognozy jest zgodny z ustawą z dnia 3 października 2008r. o udostępnianiu informacji o środowisku i jego ochronie, udziale społeczeństwa w ochronie środowiska oraz o ocenach oddziaływania na środowisko. Określa go *art. 51 ust. 2 ustawy o udostępnianiu informacji o środowisku (...)*, zgodnie z którym prognoza zawiera:

- informacje o zawartości, głównych celach projektowanego dokumentu oraz jego powiązaniach z innymi dokumentami;
- informacje o metodach zastosowanych przy sporządzaniu prognozy;
- propozycje dotyczące przewidywanych metod analizy skutków realizacji postanowień projektowanego dokumentu oraz częstotliwości jego przeprowadzania;
- informacje o możliwym transgranicznym oddziaływaniu na środowisko;
- streszczenie sporządzone w języku niespecjalistycznym;

określa, analizuje i ocenia:

- istniejący stan środowiska, w tym na obszarach objętych przewidywanym znaczącym oddziaływaniem;
- istniejące problemy oraz cele ochrony środowiska istotne z punktu widzenia projektowanego dokumentu;
- przewidywane znaczące oddziaływania;

przedstawia:

- rozwiązania mające na celu zapobieganie, ograniczanie lub kompensację przyrodniczą negatywnych oddziaływań na środowisko;
- rozwiązania alternatywne, o ile zostanie wykazane, że istnieją możliwości ich wprowadzenia.

Zgodnie z *art. 52 ust. 1 ustawy* oś informacje zawarte w prognozie oddziaływania na środowisko muszą być opracowane stosownie do stanu współczesnej wiedzy i metod oceny, a także dostosowane do zawartości i stopnia szczegółowości informacji zawartych w projekcie analizowanego dokumentu.

Prognoza uwzględnia ustalenia Zamawiającego, który uzgodnił zakres i stopień szczegółowości informacji wymaganych w prognozie oddziaływania na środowisko z Regionalnym Dyrektorem Ochrony Środowiska w Lublinie – pismo znak: WST I.410.51.2023.WD z dnia 7 czerwca 2023 roku

oraz z Państwowym Powiatowym Inspektorem Sanitarnym w Radzynie Podlaskim - pismo znak: ONS-NZ.7040.24.2023 z dnia 20 czerwca 2023 roku.

4. MATERIAŁY WYJŚCIOWE

Prognozę dotyczącą projektu zmiany planu sporządzono w oparciu o dostępne materiały, publikacje mapowe, literaturę oraz własne obserwacje terenowe. Opracowanie wykonano na podstawie:

- wizji terenu;
- analizy obowiązującego Studium uwarunkowań i kierunków zagospodarowania przestrzennego gminy Komarówka Podlaska przyjętego uchwałą nr XXXX/276/2002 Rady Gminy Komarówka Podlaska z dnia 30 września 2002 r. i zmienionego uchwałami: Nr XVII/105/2012 z dnia 26 listopada 2012 r., Nr XXV/178/2017 z dnia 31 października 2017 r. oraz Nr XVI/129/2020 z dnia 15 października 2020 r.
- analizy ustaleń obowiązujących miejscowych planów zagospodarowania przestrzennego;
- analizy projektu zmiany miejscowego planu zagospodarowania przestrzennego gminy Komarówka Podlaska – Etap II
- analizy archiwalnych materiałów fizjograficznych i geologicznych;
- analizy dokumentów o charakterze regionalnym, w tym w szczególności Planu Zagospodarowania Przestrzennego Województwa Lubelskiego oraz Strategii Rozwoju Województwa Lubelskiego na lata 2014 - 2020;
- analizy Raportów o stanie środowiska województwa lubelskiego;
- literatury przedmiotu i obowiązujących w dniu podjęcia uchwały o przystąpieniu do opracowania projektu zmiany planu, aktów prawnych (spis w załączeniu), o ile tak stanowią przepisy szczególne.

Ilekcioć w przedmiotowym dokumencie jest mowa o „projekcie zmiany planu”, bądź „projekcie dokumentu”, należy przez to rozumieć „projekt zmiany miejscowego planu zagospodarowania przestrzennego gminy Komarówka Podlaska – Etap II”. Analogicznie, poprzez określenie „prognoza” należy rozumieć „prognozę oddziaływania na środowisko projektu zmiany miejscowego planu zagospodarowania przestrzennego gminy Komarówka Podlaska – Etap II”.

5. METODY BADAWCZE ZASTOSOWANE PRZY SPORZĄDZENIU PROGNOZY ODDZIAŁYWANIA NA ŚRODOWISKO

Informacje uzyskane z materiałów wymienionych powyżej oraz podczas wizji terenowych pozwoliły na opracowanie ogólnej charakterystyki środowiska przyrodniczego omawianego obszaru w podziale na jego poszczególne komponenty, w tym: rzeźbę terenu, budowę geologiczną i warunki podłoża, warunki wodne, szatę roślinną, świat zwierzęcy, gleby, klimat lokalny. Na ich podstawie określono również stan środowiska przyrodniczego w zakresie jakości powietrza, wód i klimatu akustycznego oraz wskazano obecny sposób i stan zagospodarowania obszaru objętego projektem oraz jego najbliższego otoczenia.

Ponadto w prognozie dokonano analizy i oceny ustaleń projektu zmiany planu oraz skutków ich realizacji dla środowiska przyrodniczego, z uwzględnieniem wpływu na jego podstawowe elementy, podatności poszczególnych terenów na degradację oraz konieczności przeprowadzenia przekształceń funkcjonalno-przestrzennych omawianego obszaru.

Prognozę oddziaływania na środowisko sporządzono przy zastosowaniu metody indukcyjno-opisowej, polegającej na charakterystyce istniejących zasobów środowiska oraz łączeniu w całość posiadanych informacji o dotychczasowych mechanizmach funkcjonowania środowiska i wskazaniu, jakie potencjalne skutki mogą wystąpić w środowisku w wyniku realizacji ustaleń projektu zmiany planu. Posłużono się również metodą porównawczą, wykorzystując wiedzę o funkcjonowaniu środowiska jako całości. Skonfrontowano zaproponowane rozwiązania planistyczne z istniejącymi uwarunkowaniami środowiskowymi. Prognozę oddziaływania na środowisko przedstawiono w zakresie, jaki umożliwia obecny stan dostępnej informacji o środowisku oraz w tym kontekście – stopień ogólności ustaleń projektu zmiany planu. Ponieważ na etapie opracowania zmiany planu nie są określone konkretne realizacyjne rozwiązania technologiczne, Prognoza ma jedynie charakter jakościowy.

6. INFORMACJA O ZAWARTOŚCI, GŁÓWNYCH CELACH PROJEKTU ZMIANY PLANU MIEJSCOWEGO ORAZ JEGO POWIĄZANIACH Z INNYMI DOKUMENTAMI

6.1. CEL I ZAKRES ZMIANY MIEJSCOWEGO PLANU ZAGOSPODAROWANIA PRZESTRZENNEGO GMINY KOMARÓWKA PODLASKA – ETAP II

Nadrzędnym celem projektu zmiany miejscowego planu, zgodnie z art. 14 ust. 1 ustawy o planowaniu i zagospodarowaniu przestrzennym, jest ustalenie przeznaczenia terenów oraz określenie sposobów ich zagospodarowania i zabudowy. Projekt miejscowego planu sporządzony został w oparciu o uwarunkowania wewnętrzne i zewnętrzne oraz potrzeby lokalne. Zakres wprowadzonych zmian obejmuje:

- 1) wyznaczenie terenów elektrowni słonecznych. Proponowana lokalizacja urządzeń do produkcji energii ze źródeł odnawialnych nie obejmuje terenów prawnie chronionych;
- 2) wyznaczenie terenów zabudowy usługowej w miejscowościach: Komarówka Podlaska, Brzozowy Kąt i Wiski.

Rycina poniżej przedstawia schematycznie obszar objęty opracowaniem.

Rycina 1. Obszar objęty zmianą Planu.



Źródło: opracowanie własne

6.2. POWIĄZANIA PROJEKTU ZMIANY PLANU Z INNYMI DOKUMENTAMI

Projekt zmiany planu jest komplementarny w swoich założeniach z dokumentami o charakterze programowym i strategicznym na szczeblu lokalnym, regionalnym, krajowym. Zapisy projektu zmiany dokumentu są zgodne z następującymi dokumentami:

❖ Plan Zagospodarowania Przestrzennego Województwa Lubelskiego

Plan Zagospodarowania Przestrzennego Województwa Lubelskiego przyjęty Uchwałą Sejmiku Województwa Lubelskiego Nr XI/162/2015 z dnia 30 października 2015r., (opublikowany w Dz. Urz. Woj. Lub. z 2015 r., poz. 5441) to dokument określający kierunki zagospodarowania przestrzennego na

szczeblu regionalnym. priorytetami odnoszącymi się do gminy Komarówka Podlaska są:

- ✓ w zakresie poprawy funkcjonowania środowiska naturalnego:
 - objęcie ochroną prawną obszarów chronionego krajobrazu w postaci Białskopodlaskiego Obszaru Chronionego Krajobrazu położonego w północnej części gminy - wskazuje się konieczność uszczegółowienia granic projektowanego obszaru po przeprowadzeniu audytu krajobrazowego i wynikającego z tego dokumentu wniosków nt. możliwości i celowości objęcia tą formą ochrony przedmiotowego terenu;
 - zlewnię górnej Białki oraz zlewni Rudki obejmuje się ochroną planistyczną, jako projektowany obszar ochronny zlewni wód powierzchniowych;
 - ochrona planistyczna korytarzy ekologicznych, które stanowią doliny rzek Białki, Rudki i Żarnicy;
 - ochrona ostoi przyrody oraz korytarzy ekologicznych w ramach Koncepcji Lubelskiej Regionalnej Sieci Ekologicznej;
 - racjonalne gospodarowanie zasobami naturalnymi – kompleksy użytków rolnych na terenie gminy Komarówka Podlaska wskazane do pilnych nawodnień;
- ✓ w zakresie dziedzictwa kulturowego i turystyki
 - gmina Komarówka Podlaska położona w strefie pasma kulturowego – pogranicza kulturowego, regionu architektonicznego - podlaskiego. Sanktuarium Maryjne w Kolembrodach zalicza się do najcenniejszym obiektów dziedzictwa kulturowego. Przez teren gminy z północy na południe przebiega szlak rowerowy „Wileńska trasa rowerowa” (Wilno – Lublin).
- ✓ w zakresie gospodarki (rolnictwo i leśnictwo)
 - ograniczenie odpływu azotu ze źródeł rolniczych dla obszarów szczególnie narażonych na zanieczyszczenia związkami azotu pochodzenia rolniczego;
- ✓ w zakresie rozwoju systemów infrastruktury technicznej:
 - projektowana trasa ropociągu surowcowego Brody – Płock przebiegająca przez teren gminy z północy na południowy –zachód
 - uporządkowanie gospodarki wodno – ściekowej – gmina Komarówka Podlaska posiada niski wskaźnik zwodociągowania, dlatego objęta jest priorytetem w zakresie budowy i rozbudowy zbiorczych systemów zaopatrzenia w wodę. Z kolei ze względu na niski wskaźnik zaludnienia i rozproszoną zabudowę nie stanowi priorytetu wg KPOŚK () w zakresie budowy i rozbudowy zbiorczych systemów kanalizacyjnych.
 - rozwój sieci szerokopasmowej Polski Wschodniej w obszarze gminy.

Gmina Komarówka Podlaska położona jest w obszarze funkcjonalnym o znaczeniu ponadregionalnym - wiejskim obszarze funkcjonalnym, wymagającym wsparcia procesów rozwojowych, dla którego PZPWL określa cele rozwojowe zagospodarowania przestrzennego m.in.:

- wzmocnianie powiązań funkcjonalnych (transportowych, teleinformatycznych, społeczno-gospodarczych) z lokalnymi ośrodkami rozwoju,
- stworzenie warunków dla rozwoju przedsiębiorczości związanej z produkcją rolną i wykorzystaniem walorów środowiska przyrodniczego i dziedzictwa kulturowego w turystyce.

Zgodnie z PZPWL, w strukturze funkcjonalno-przestrzennej województwa lubelskiego gmina Komarówka Podlaska położona jest w obszarze rolniczej przestrzeni produkcyjnej w strefie gospodarki hodowlanej (podstrefa mozaikowa łąkowo-leśno-polna). W związku z tym przyjmuje się zasadę nadrzędności działań służących utrzymaniu i wzmocnieniu funkcji podstawowych (wiodących) oraz preferencje rozwojowe, nakazujące zachowanie naturalnych wartości zasobów rolniczej przestrzeni produkcyjnej oraz zrównoważony rozwój gospodarki rolnej i funkcji towarzyszących.

Gmina Komarówka Podlaska położona jest również w obszarze funkcjonalnym o znaczeniu regionalnym, tj. „Polesie ze strefą oddziaływania Kanału Wieprz – Krzna”. Dla obszaru, jako wiodące kierunki zagospodarowania, PZPWL wskazuje m.in.:

- modernizację (remeliorację) KWK;
- rozwój infrastruktury turystycznej i rekreacyjnej;
- budowa zbiornika „Oleśniki”;

- budowa i modernizacja obiektów stawowych dla potrzeb gospodarki rybackiej;
- rozwój bazy przetwórstwa rolno – spożywczego;
- rozwój energetyki odnawialnej z wykorzystaniem biomasy, zasobów wodnych i instalacji fotowoltaicznych;
- zalesianie stref wododziałowych.

Na terenie Gminy Komarówka Podlaska wskazuje się inwestycje celu publicznego wynikające z odpowiednich dokumentów przyjętych przez Sejmik Województwa Lubelskiego lub Zarząd Województwa w grupie której wymienia się:

- 1) odbudowa i uszczelnienie grobli i czaszy zbiornika Żelizna;
- 2) odbudowa i rewitalizacja systemu wodnego Kanału Wieprz – Krzna – etap II.

Ponadto na terenie gminy Komarówka Podlaska identyfikuje się zadania inwestycyjne celu publicznego o znaczeniu ponadlokalnym, obejmujące budowę ropociągu surowcowego Brody – Płock.

Na obszarze objętym projektem planu, PZPWL nie wskazuje zadań i inwestycji celu publicznego o znaczeniu wojewódzkim.

❖ **Strategia Rozwoju Województwa Lubelskiego do 2030 roku**

Strategia Rozwoju Województwa Lubelskiego do 2030 roku została przyjęta Uchwałą Sejmiku Województwa Lubelskiego Nr XXIV/406/2021 z dnia 29 marca 2021 r. Dokument określa strategiczne cele rozwoju regionu lubelskiego:

1. Kształtowanie strategicznych zasobów rolnych.
2. Wzmocnienie powiązań układów funkcjonalnych.
3. Innowacyjny rozwój gospodarki oparty o zasoby i potencjały regionu.
4. Wzmacnianie kapitału społecznego.

Dla terenu gminy Komarówka Podlaska, szczególnie istotne pozostają Cele 1 i 2 z celami operacyjnymi:

- 2.1. Zrównoważony rozwój systemów infrastruktury technicznej;
- 2.3. Wielofunkcyjny rozwój obszarów wiejskich;
- 2.4. Ochrona walorów środowiska;
- 3.2. Wspieranie konkurencyjności i innowacyjności przedsiębiorstw
- 3.4. Innowacyjne wykorzystanie walorów przyrodniczo-kulturowych, rozwój sportu i usług wolnego czasu.

W SRWL wskazane zostały Obszary Strategicznej Interwencji (OSI)

- obszary wymagające wsparcia z poziomu krajowego - tereny o niekorzystnych uwarunkowaniach, dla których niezbędne jest wykształcenie zasobów służących eliminowaniu barier rozwojowych i pobudzeniu trwałego wzrostu. Strategia wskazuje gminę Kąkolewnicę Podlaską jako:
 - obszary zagrożone trwałą marginalizacją obejmują grupę obszarów wiejskich, które ze względu na występujące cechy problemowe wpływające na niekorzystną sytuację społeczno-gospodarczą zostały określone jako strefa opóźnienia urbanizacyjnego
- obszary znaczeniu regionalnym:
 - OSI Polesie – dla którego priorytetem rozwoju jest społeczno-gospodarcze wykorzystanie zasobów środowiska przyrodniczego i kulturowego Pojezierza Łęczyńsko-Włodawskiego oraz terenów nadbużańskich.

Projekt zmiany planu nie odnosi się bezpośrednio do strategii rozwoju województwa, lecz swoimi ustaleniami wpisuje się w ogólne założenia strategii. W zakresie możliwym do realizacji na poziomie gminy, w/w przedsięwzięcia uwzględnione zostały w zapisach projektu zmiany planu.

❖ **Program ochrony środowiska województwa lubelskiego na lata 2020 - 2023 z perspektywą do roku 2027**

Priorytetowymi obszarami przyszłej interwencji w ramach Programu Ochrony Środowiska powinny być:

- Poprawa jakości powietrza przy zapewnieniu bezpieczeństwa energetycznego w kontekście zmian klimat;

- Poprawa klimatu akustycznego w województwie lubelskim
- Ochrona przed polami elektromagnetycznym.
- Osiągnięcie dobrego stanu jednolitych części wód powierzchniowych i podziemnych
- Ochrona przed zjawiskami ekstremalnymi związanymi z wodą
- Prowadzenie racjonalnej gospodarki wodno-ściekowej
- Racjonalne gospodarowanie zasobami geologicznymi
- Ochrona gleb przed negatywnym oddziaływaniem antropogenicznym, erozją oraz niekorzystnymi zmianami klimatu
- Gospodarowanie odpadami zgodnie z hierarchią sposobów postępowania z odpadami, uwzględniając zrównoważony rozwój województwa lubelskiego
- Ochrona różnorodności biologicznej oraz krajobrazowej
- Prowadzenie trwale zrównoważonej gospodarki leśnej
- Zwiększanie lesistości
- Ograniczenie ryzyka wystąpienia poważnych awarii oraz minimalizacja ich skutków

W zakresie możliwym do realizacji na poziomie gminy, w/w działania uwzględnione zostały w zapisach projektu zmiany planu poprzez ustalenia w zakresie zasad ochrony środowiska, przyrody i krajobrazu oraz zasad modernizacji, rozbudowy i budowy systemów infrastruktury technicznej.

❖ **Strategia Rozwoju Gminy Komarówka Podlaska na lata 2016 – 2020 (z perspektywą do roku 2023)**

Wizja gminy Komarówka Podlaska - Działalność Gminy Komarówka Podlaska zapewnia wysoką jakość życia społeczności lokalnej, poprzez dostęp do nowoczesnej i bezpiecznej sieci infrastruktury technicznej oraz społecznej. Mając na uwadze powyższe w dokumencie wyodrębnione zostały cele strategiczne:

Cel strategiczny 1. Zapewnienie wysokiego poziomu życia mieszkańców

Cel strategiczny 2. Tworzenie korzystnych warunków dla rozwoju przedsiębiorczości

Cel strategiczny 3. Wzmocnienie kapitału społecznego gminy

Cel strategiczny 4. Wsparcie rozwoju turystyki i agroturystyki

Cel strategiczny 5. Poprawa jakości rządzenia w gminie.

W zakresie możliwym do realizacji na poziomie gminy, w/w działania uwzględnione zostały w zapisach projektu zmiany planu poprzez ustalenia w zakresie zasad ochrony środowiska, przyrody i krajobrazu oraz zasad modernizacji, rozbudowy i budowy systemów infrastruktury technicznej.

❖ **Studium uwarunkowań i kierunków zagospodarowania przestrzennego Gminy Komarówka**

Opracowanie projektu zmiany miejscowego planu zagospodarowania przestrzennego gminy Komarówka Podlaska – Etap II, wykonane zostało zgodnie z ustaleniami projektu zmiany Studium uwarunkowań i kierunków zagospodarowania przestrzennego gminy Komarówka Podlaska, procedowanego pod kątem wprowadzenia obszarów lokalizacji urządzeń fotowoltaicznych do produkcji energii ze źródeł odnawialnych w tym także powiększenie terenów ich lokalizacji oraz powiększenie terenów zabudowy usługowej w miejscowościach: Komarówka Podlaska, Brzozowy Kąt i Wiski, który znajduje się w finalnej fazie procedowania. W zakresie wskazań dotyczących struktury funkcjonalno-przestrzennej, określonej w projekcie studium, dla obszaru objętego projektem planu przewiduje się lokalizację instalacji do produkcji energii z urządzeń fotowoltaicznych o mocy powyżej 500 kW oraz tereny zabudowy usługowej.

7. OGÓLNA CHARAKTERYSTYKA STANU ZASOBÓW ŚRODOWISKA NATURALNEGO I KULTUROWEGO TERENÓW OBJĘTYCH PROJEKTEM ZMIANY PLANU

7.1. POŁOŻENIE, UŻYTKOWANIE I ZAGOSPODAROWANIE TERENU

Gmina Komarówka Podlaska jest typową gminą wiejską, znajdującą się w województwie lubelskim, leżącą ok. 30 km na wschód od miasta powiatowego Radzyń Podlaski oraz ok. 80 km na północ od miasta wojewódzkiego Lublin. Liczy 3877 mieszkańców, zajmując powierzchnię 137,56 km² (14,25% powierzchni powiatu radzyńskiego). Średnia gęstość zaludnienia gminy, na koniec 2021 roku wynosiła 28,1 osób/km². Administracyjnie gmina Komarówka Podlaska należy do powiatu radzyńskiego. Graniczy ona tylko z jedną gminą powiatu - od zachodu z gminą Wołyń, od północy z gminami Drelów i Łomazy (powiat bialski), od wschodu z gminami Rossosz i Wisznice (powiat bialski) oraz od południa z gminą Milanów (powiat parczewski).

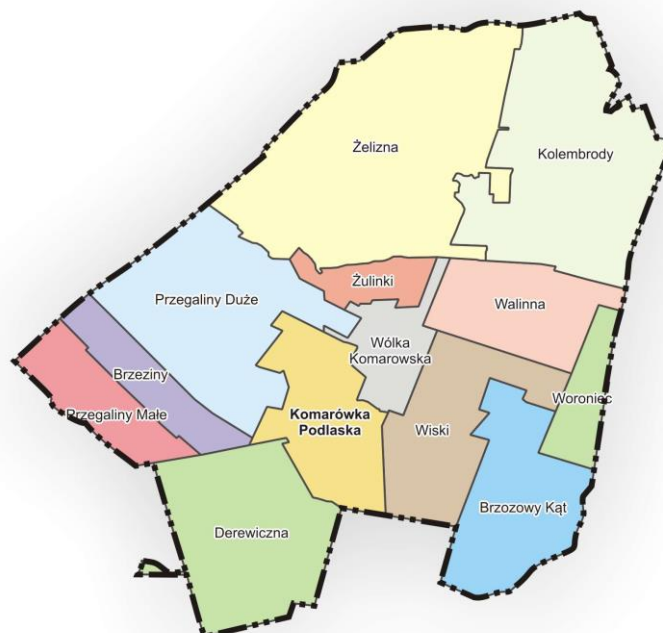
Rycina 2. Położenie gminy Komarówka Podlaska.



Źródło: opracowanie własne

Gmina zajmuje obszar blisko 137,56 km² i w jej skład wchodzi 13 sołectw: Brzeziny, Brzozowy Kąt, Derewiczna, Kolembrody, Komarówka Podlaska, Przegaliny Duże, Przegaliny Małe, Walinna, Wiski, Woroniec, Wólka Komarowska, Żelizna, Żulinki.

Rycina 3. Podział gminy Komarówka Podlaska na sołectwa



Źródło: opracowanie własne

Siedzibą gminy jest miejscowość Komarówka Podlaska. Najbliżej zlokalizowanymi portami lotniczym są: port Lublin-Świdnik - 84 km oraz port Warszawa – Okęcie – 166 km. Komarówka Podlaska położona jest w odległości 45 km od polsko-białoruskiego przejścia w Sławatyczach oraz 62 km w Terespolu (Barwinek – 337 km, Cieszyń – 467 km).

Gmina Komarówka Podlaska cechuje się dobrym dostępem do dróg tranzytowych o znaczeniu regionalnym i krajowym. Przez południową część gminy przebiega odcinek drogi krajowej nr 63 Radzyń Podlaski – Wisznice. Długość drogi w obszarze gminy wynosi 9,75 km. Do podstawowego układu dróg w gminie należy również droga wojewódzka nr 813 Parczew – Międzyrzec Podlaski o długości 10,68 km. Wewnętrzny szkielet dróg gminy stanowią drogi gminne oraz powiatowe. Łączna ich długość wynosi blisko 133 km, z czego ok. 51% stanowią drogi gminne, natomiast 49% drogi powiatowe. Podstawowy układ komunikacyjny uzupełniony jest w poszczególnych miejscowościach przez ogólnodostępne drogi lokalne i wewnętrzne (niezaliczone do żadnej z ww. kategorii dróg), pełniące rolę dojazdową do gruntów rolnych i leśnych, obsługujące tereny zabudowy mieszkaniowej i usługowo-produkcyjnej.

Pierwotnym układem przestrzennym gminy Komarówka Podlaska był układ jednodrożnicowy, w układach zgodnych z duktami głównych cieków i suchych dolinek okresowo niosących wodę. Komarówka jako ośrodek gminny jest miejscowością o układzie urbanistycznym małomiasteczkowym.

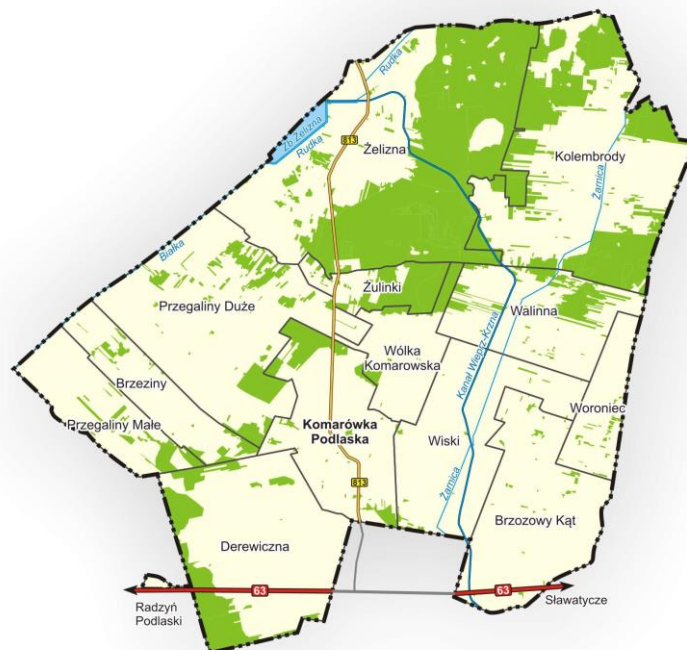
Sieć osadnicza gminy jest charakterystyczna dla gmin wiejskich na wschodzie kraju. Przeważają tutaj wsie – ulicówki, charakteryzujące się zwartą zabudową mieszkaniową po obu stronach. W gminie występują również miejscowości typu rzędówka, ciągnące się wzdłuż prostej drogi z luźną zabudową, często występujące tylko po jednej stronie.

Zabudowa mieszkaniowa gminy Komarówka Podlaska ukształtowana została w oparciu o podstawową i tradycyjną funkcję gminy, jaką jest rolnictwo. Na jej obszarze dominuje budownictwo charakterystyczne dla osadnictwa wiejskiego pod względem zarówno formy, jak i funkcji - budynek mieszkalny jednorodzinny z towarzyszącą zabudową związaną z działalnością gospodarczą mieszkańców. Na terenie gminy występuje również zabudowa jednorodzinna, wielorodzinna i letniskowa (rekreacji indywidualnej). Lokalne zgrupowania osadnicze mają głównie zagrodowy

charakter zabudowy, w którym zlokalizowane są ośrodki usług i miejsc pracy związanej z działalnością pozarolniczą.

Jest to gmina wiejska o bogatych i dobrze zachowanych walorach krajobrazowych i przyrodniczych, które sprzyjają rozwojowi turystyki i rekreacji. Tereny rolnicze stanowią najważniejszy element nie tylko przestrzenny, ale również społeczno-gospodarczy, stanowiący główne źródło utrzymania większości mieszkańców. Wiodącą funkcję w gminie Komarówka Podlaska pełni rolnictwo, co jest szczególnie widoczne w strukturze użytkowania terenu.

Rycina 4. Struktura użytkowania gruntów w gminie Komarówka Podlaska



Źródło: opracowanie własne

Na terenie gminy Komarówka Podlaska blisko 1/4 powierzchni gminy stanowią lasy, które są zróżnicowane pod względem rozmieszczenia i wielkości, natomiast nie wykazują dużego zróżnicowania gatunkowego. W strukturze własnościowej dominują lasy państwowe, stanowiąc niemal 57% ogólnej powierzchni leśnej.

Infrastruktura techniczna na terenie gminy jest umiarkowanie rozwinięta. Na koniec roku 2021 łącznie ze zbiorowego zaopatrzenia w wodę korzystało zaledwie 54,4% ludności zamieszkującej gminę, co jest wynikiem zdecydowanie poniżej średniej dla powiatu radzyńskiego oraz regionu lubelskiego. Zaopatrzenie ludności w wodę prowadzi wodociąg zbiorowego zaopatrzenia o łącznej długości około 47,1 km. Źródłem wody pitnej są wody podziemne zalegające w utworach poziomu trzeciorzędowego. Na system zaopatrzenia ludności w wodę składają się:

- wodociąg Komarówka – zasilany z ujęcia wód podziemnych wyposażonego w 2 studnie głębinowe, zlokalizowanego w północno-zachodniej części miejscowości Komarówka Podlaska. Zasoby eksploatacyjne ujęcia Komarówka kształtują się na poziomie: Qdśr. = 750m³/d oraz Qhmax. = 41 m³/godz., zgodnie z pozwoleniem wodno-prawnym. Systemem zbiorowego zaopatrzenia w wodę objęte zostały miejscowości: Komarówka Podlaska, Derewiczna, Walinna oraz Wólka Komarowska.
- wodociąg Rudno - zasilany z ujęcia wód podziemnych wyposażonego w 2 studnie głębinowe w miejscowości Rudno na terenie gminy Milanów. Zasoby eksploatacyjne ujęcia Rudno kształtują się na poziomie: Qdśr. = 490 m³/d; Qd max = 740 m³/d, Qh max = 58 m³/godz., zgodnie z pozwoleniem wodno-prawnym. Systemem zbiorowego zaopatrzenia w wodę objęte zostały miejscowości: Wiska, Brzozowy Kąt i Woroniec.

Zaopatrzenie w wodę miejscowości pozbawionych zbiorowego zaopatrzenia w wodę (Brzeziny, Kolembrody, Przegaliny Duże, Przegaliny Małe, Żelizna, Żulinki) bazuje na dostawie wody ze źródeł lokalnych, którymi są lokalne studnie kopane bądź wiercone. W gminie prowadzone są działania inwestycyjne mające na celu poprawę stanu środowiska poprzez rozwój infrastruktury technicznej.

Kanalizacja zbiorcza stanowi zdecydowanie gorzej zagospodarowaną dziedzinę z zakresu usług komunalnych. Z danych GUS wynika, że na koniec roku 2021 ze zbiorczej sieci kanalizacyjnej, na terenie gminy korzystało zaledwie 24,6% jej mieszkańców. Długość sieci kanalizacyjnej na koniec 2021 roku wynosiła zaledwie 10,2 km. W sieć kanalizacyjną wyposażona została jedynie miejscowość Komarówka Podlaska. Jednocześnie na terenie gminy uzupełnieniem dla sieci kanalizacyjnej są przydomowe oczyszczalnie ścieków oraz zbiorniki bezodpływowe.

Z uwagi na fakt, iż obszary objęte zmianą dokumenty, położone na terenie całej gminy, charakterystyka stanu zasobów środowiska naturalnego odnosi się do obszaru całej gminy Komarówka Podlaska.

7.2. POŁOŻENIE FIZYCZNOGEOGRAFICZNE I RZEŹBA TERENU

Gmina Komarówka Podlaska jest położona w północnej części województwa lubelskiego, w środkowo-zachodniej części Polesia Zachodniego, na pograniczu trzech jego subregionów (w hierarchizacji fizycznogeograficznej w randze mezoregionów) o nazwach: Zakłęśłość Łomaska, Równina Parczewska i Zakłęśłość Sosnowicka.

Równina Parczewska (845.13) – Mezoregion fizycznogeograficzny we wschodniej Polsce, zachodnia część Polesia Podlaskiego położona między Zakłęśłością Łomaską a Sosnowicką. Region jest równiną, charakteryzującą się naprzemianległymi wzniesieniami z gliny zwałowej, otoczonymi piaszczystymi równinami akumulacji wodnej.

Zakłęśłość Łomaska (845.11) - Mezoregion fizycznogeograficzny we wschodniej Polsce, północna część Polesia Zachodniego, ograniczona od północy doliną rzeki Krzny. Region jest zakłęśłością, obejmującą piaszczystą, podmokłą i zatorfioną równinę, osiagającą wysokość od 140 do 160 m n.p.m. We wschodniej części regionu płynie rzeka Zielawa. Zakłęśłość Łomaska jest krainą łąk i lasów.

Zakłęśłość Sosnowicka (845.14) - Mezoregion fizycznogeograficzny we wschodniej Polsce, środkowa część Polesia Podlaskiego, położona pomiędzy dolinami Bugu (na wschodzie) a Tyśmienicy (na zachodzie); równinami Kodeńską i Parczewską (na północy) a Garbem Włodawskim (na południu). Region jest piaszczystą i podmokłą zakłęśłością (obniżeniem), osiagającą wysokość od 150 do 160 m n.p.m.. Naturalnymi ciekami na terenie regionu są Zielawa (dopływ Krzny) oraz Piwonia (dopływ Tyśmienicy). Przez środkową część Zakłęśłości Sosnowickiej przebiega fragment Kanału Wieprz-Krzna. Na wschód od kanału znajduje się grupa niewielkich jezior i stawów, m.in. Jezioro Białe Sosnowickie o powierzchni 145 ha. Region pokrywają przeważnie łąki i lasy łęgowe, poprzecinane siecią kanałów melioracyjnych.

Centralną i południowo-zachodnią część gminy zajmuje polno - leśna Równina Parczewska, usytuowana na wysokościach kształtujących się w przedziale 150 - 160 m n.p.m. Obszar ten cechuje się naprzemiennym występowaniem płaskich wzniesień, zbudowanych z gliny morenowej i piaszczystych obniżen. Część północno-zachodnią i północną gminy stanowi Zakłęśłość Łomaska, kraina łąkowo-leśna usytuowana na wysokościach 140 do 160 m n.p.m. Obszar stanowi piaszczystą, podmokłą i zatorfioną równinę. Południowo - wschodnia część gminy znajduje się na terenie Zakłęśłości Sosnowickiej, mezoregionu łąkowo-leśnego.

Na terenie gminy nie zostały wyznaczone osuwiska i tereny zagrożone ruchami masowymi ziemi, zgodnie z Rozporządzeniem Ministra Środowiska z dnia 20 czerwca 2007 r. w sprawie informacji dotyczących ruchów masowych ziemi. Na terenie gminy Komarówka Podlaska nie występują obszary predestynowane do występowania ruchów masowych ziemi.

7.3. BUDOWA GEOLOGICZNA I WARUNKI GRUNTOWE

Krajobraz naturalny południowo-zachodniej części gminy stanowią niziny peryglacjalne i fluwioglacjalne. Powierzchniowo dominuje płaska wysoczyzna morenowa zbudowana głównie z piasków wodnolodowcowych (ze żwirami) i rzeczno-peryglacjalnych, rzadziej – z glin zwałowych tworzących niewielkie wzniesienia. To charakterystyczne przemienne występowanie wzniesień i obniżen wypełnionych piaskami lub namułami torfiastymi, to cecha wyróżniająca ten region spośród innych wyodrębniających się na Polesiu Zachodnim. Krajobraz naturalny północno-zachodniej,

północnej i wschodniej części gminy przedstawia rozległa równina akumulacyjna. Obszary pozadolinne zbudowane są z piaszczysto-mułkowych osadów jeziornych i wodnolodowcowych. Na terenie gminy występują umiarkowanie korzystne warunki fizjograficzne dla posadowienia nowych budynków. Ograniczenia występują na terenach o znacznych spadkach, dotyczy to głównie doliny rzeki Bialki, Żarnicy, Kanału Wieprz Krzna.

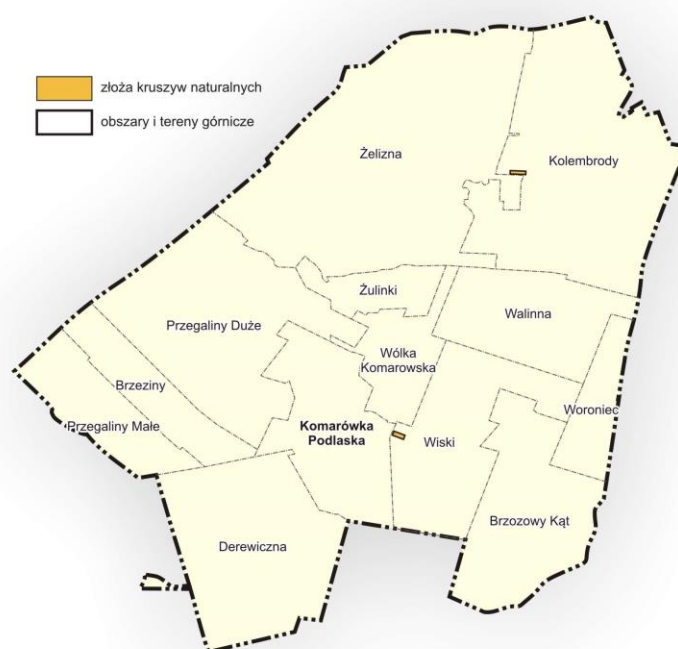
7.4. ZŁOŻA UDOKUMENTOWANE KOPALIN ORAZ OBSZARY I TERENY GÓRNICZE

Według danych Państwowego Instytutu Geologicznego systemu Midas wynika, iż na obszarze gminy Komarówka Podlaska znajdują się 4 udokumentowane złoża kopalin:

1. **Kolembrody** – kopalina główna: **kruszywo naturalne** (piasek), złożo eksploatowane okresowo, powierzchnia udokumentowanego złoża – 1,738 ha; głębokość spągu 7,0 m – 12,0 m, miąższość złoża 7,0 m – 11,7 m, grubość nakładu 0,3 m; oszacowane zasoby bilansowe złoża wg stanu na 31.12.2022 r. w kat. C1 = 207,22 tys. ton;
2. **Wiski** – kopalina główna: **kruszywo naturalne** (piasek), złożo zagospodarowane, powierzchnia udokumentowanego złoża – 1,0 ha; głębokość spągu 8,0 m – 10,0 m, miąższość złoża 6,5 m – 9,3 m, grubość nakładu 0,7 – 2,0 m; oszacowane zasoby bilansowe złoża wg stanu na 31.12.2022 r. w kat. C1 = 89,38 tys. ton;
3. **Wiski I** – kopalina główna: **kruszywo naturalne** (piasek), złożo zagospodarowane, powierzchnia udokumentowanego złoża – 1,034 ha; głębokość spągu 4,5 m – 7,0 m, miąższość złoża 4,1 – 6,6 m, grubość nakładu 0,4 – 0,8 m; oszacowane zasoby bilansowe złoża wg stanu na 31.12.2022 r. w kat. C1 = 52,86 tys. ton;
4. **Żelizna** – kopalina główna: **kruszywo naturalne** (piasek), złożo skreślone z bilansu zasobów.

Dla 3 udokumentowanych złóż kopalin wyznaczone zostały obszary górnicze, z których wszystkie cechują się aktualnym statusem: Wiski – do 31.12.2022 r.; Kolembrody – do 26.06.2026 r. oraz Wiski I – do 13.02.2027 r.

Rycina 5. Udokumentowane złoża kopalin w gminie Komarówka Podlaska



Źródło: opracowanie własne

7.5. WODY POWIERZCHNIOWE

Gmina Komarówka Podlaska przynależy do regionu Polesie Lubelskie Północne, zgodnie z regionalizacją hydrograficzną T. Wilgata (1975). Jest to region cechujący się najgęstszą i najbardziej zmienioną przez człowieka siecią wodną. Przez gminę na kierunku N-S, przebiega dział wodny n-go rzędu, rozdzielający dorzecza Wisły i Bugu. Część zachodnia gminy leży w zlewni Białki (IV-go rzędu), prawobocznego dopływu Tyśmienicy, odwadniającego pogranicze Niziny Południowo-Podlaskiej i Polesia Zachodniego. Rzeka płynie na kierunku NE-SW szerokim obniżeniem, niegdyś silnie podmokłym, obecnie z gęstą siecią rowów melioracyjnych. Ponieważ niewyraźne działy wodne nie stwarzają żadnych trudności w ich przecinaniu, górna część zlewni Białki gęstą siecią rowów jest połączona z dorzeczem Krzny poprzez jej dopływ, Rudkę. W obszarze stykowym obu zlewni stosunku odpływu są skomplikowane. Na dziale wodnym w tym rejonie zbudowano zbiornik retencyjny Żelizna (akwen znajduje się na terenie gm. Drelów), należący do systemu Kanału Wieprz-Krzna. W górnym biegu Rudka, począwszy od strefy, w której bifurkuje z Białką, płynie w kierunku NE szeroką, zatofrioną doliną, o wysokości dna ok. 148 m npm. Jednak jej zlewnia zajmuje na terenie gminy bardzo małą powierzchnię, bowiem niemal cała wschodnia i centralna (z Komarówką Podl.) część gminy jest odwadniana przez Żarnicę - lewoboczny dopływ Zielawy, uchodzącej do Krzny poniżej Białej Podlaskiej. Jest to rzeka, podobnie jak uprzednio wymienione, uregulowana. Płynie ku północy w obszarze płaskim, słabo wykształconą doliną, której po obu stronach towarzyszą pasy piaszczyste terasy nadzalewowej o szerokości do 1 km. W okolicy Komarówki Podl. krzyżuje się z Kanałem Wieprz-Krzna. Dział wodny Żarnicy ma fragmenty niepewne, w których bramy wodne wiążą rzekę z sąsiednimi zlewniami: Muławy - od wschodu i Rudki - od północnego zachodu. Zasoby wód powierzchniowych gminy są niewielkie. Gmina Komarówka Podlaska zalicza się do obszarów szczególnie zagrożonych suszą ze względu na gęstą sieć odwodnieniową i niewystarczającą retencję.

Zgodnie z podziałem kraju na jednolite części wód powierzchniowych (JCWP), obszar gminy znajduje się w obrębie 5 JCWP, granice których pokrywają się z granicami naturalnymi zlewni cieków powierzchniowych. Są to:

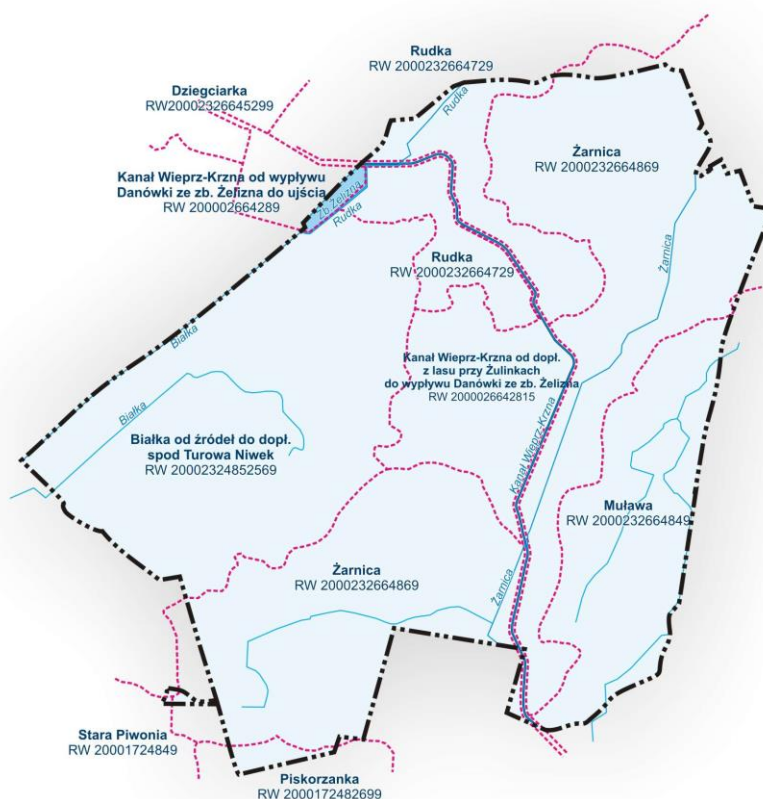
- PLRW2000232664869 Żarnica – obejmuje północno – wschodnią, środkową i południową część gminy;
- PLRW2000232664849 Muława – obejmuje wschodnie część gminy;
- PLRW200019248529 Białka od źródeł spod Turowa Niwek - obejmuje północno – zachodnią część gminy;
- PLRW200002664289 Kanał Wieprz-Krzna od wypływu Danówki ze zb. Żelizna do ujścia – obejmuje niewielki fragment północnej części gminy;
- PLRW2000026642815 Kanał Wieprz-Krzna od dopł. z lasu przy Żulinkach do wypływu Danówki ze zb. Żelizna - obejmuje obszar wzdłuż Kanału Wieprz – Krzna, w centralnej części gminy.

Dodatkowo niewielkie obrzeża gminy zajmują:

- PLRW2000172482699 - Piskorzanka;
- PLRW200002664289 - Kanał Wieprz – Krzna od wypływu Danówki ze zbiornika Żelizna do ujścia

co szczegółowo przedstawia rycina poniżej.

Rycina 6. JCWP na terenie gminy Komarówka Podlaska



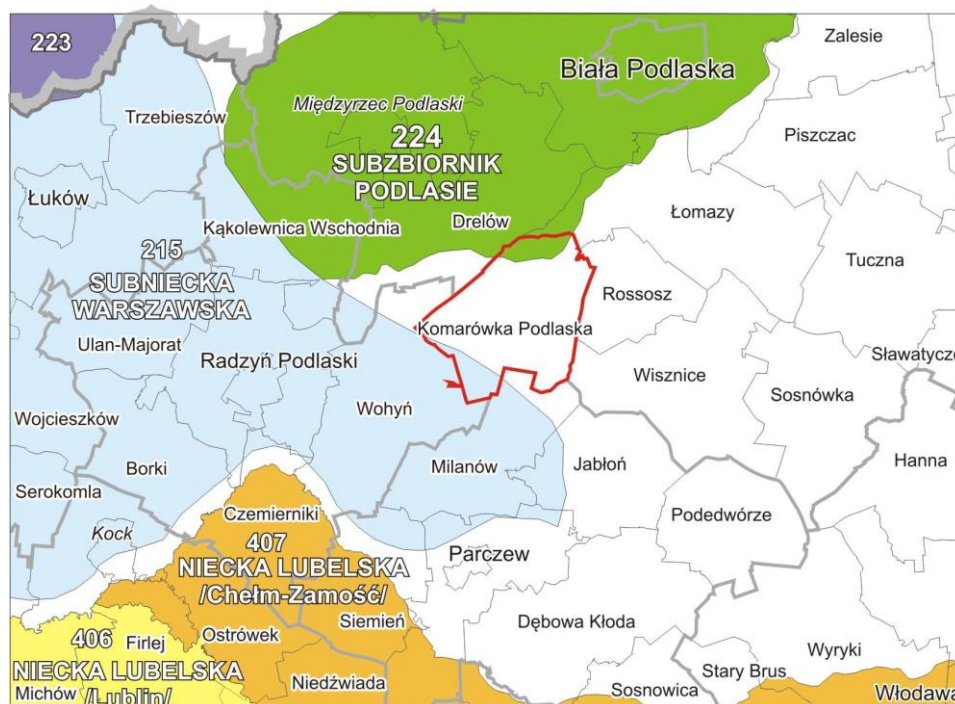
Źródło: opracowanie własne na podstawie www.geoportal.gov.pl

7.6. WODY PODZIEMNE

Pierwszy poziom wód czwartorzędowych o swobodnym zwierciadle wodny nawiązuje do ukształtowania terenu; w dnach dolin i obniżeniach utrzymuje się tuż pod powierzchnią (do głębokości 2 m), natomiast w obszarze pozadolinnym obniża się, jednak najczęściej do 5 m (jedynie w strefie wododziału zlewni Wisły i Bugu - poniżej 5 m). Ten pierwszy poziom wód czwartorzędowych w obszarze pozadolinnym utrzymuje się na płytko zalegających utworach nieprzepuszczalnych. Drugi poziom, hydraulicznie powiązany z wodami trzeciorzędowymi lub kredowymi, ma naporowe zwierciadło wody.

Zgodnie z mapą obszarów głównych zbiorników wód podziemnych (GZWP) południowo – zachodnia część gminy znajduje się w obrębie zbiornika wód podziemnych – Subniecka Warszawska (GZWP nr 215). Północna część gminy (o powierzchni ok. 10,09 km²) wchodzi w skład GZWP Nr 224 Subzbiornik Podlasie. GZWP Nr 224 proponuje się objąć ochroną według sporządzonej dokumentacji określającej warunki hydrogeologiczne dla ustanowienia obszaru ochronnego celem zapobiegnięcia lub zahamowania procesów zanieczyszczenia wód podziemnych, zachowania ich naturalnej jakości oraz racjonalnej gospodarki wodami w ramach istniejących zasobów odnawialnych i dyspozycyjnych. GZWP Nr 215 charakteryzuje się wodami wgłębными w przeważającej części dobrze izolowanymi od zagrożeń z powierzchni terenu. W obrębie słabo rozpoznanych struktur kopalnych, lokalnie jest on pozbawiony tej izolacji, wykazując znaczne zróżnicowanie przestrzenne własności hydrogeologicznych i jakości wód. W związku z powyższym wymagana jest realizacja dokumentacji hydrogeologicznej.

Rycina 7. Położenie gminy Komarówka Podlaska na tle GZWP



źródło: opracowanie własne na podstawie www.geoportal.gov.pl

Gmina Komarówka Podlaska, położona jest w obrębie dwóch jednolitych części wód podziemnych (JCWPd): nr 75 (północno – zachodnia oraz zachodnia część gminy), posiadająca status niezagrożonej osiągnięciem celów środowiskowych oraz nr 67 (północno-wschodnia i wschodnia część gminy) zagrożona nieosiągnięciem celów środowiskowych.

Rycina 8. Położenie gminy Komarówka Podlaska na tle JCWPd



źródło: opracowanie własne na podstawie www.geoportal.gov.pl

Struktura JCWPd 75 jest złożona z czterech poziomów wodonośnych rozdzielonych utworami trudnoprzepuszczalnymi. Każdy z tych poziomów charakteryzuje się nieco innym układem strefa zasilania i drenażu. Jednak, generalizując, można przyjąć, iż teren jednostki pod względem hydrogeologicznym stanowi obszar zamknięty. Jedynie w zachodnim jej fragmencie część wód podziemnych może nie być drenowana przez Wieprz, lecz odpływać bezpośrednio do Wisły. Poziom przypowierzchniowy Q1 jest praktycznie nie izolowany od powierzchni terenu, co umożliwia jego infiltracyjne zasilanie. Strefy zasilania są związane z lokalnymi działami wód powierzchniowych. Natomiast wody podziemne są drenowane przez rzeki. System krążenia wód podziemnych poziomu przypowierzchniowego ma charakter wybitnie lokalny. Poziom Q2 w strefach, gdzie jest pozbawiony izolacji od powierzchni terenu może być zasilany przez infiltrację wód opadowych, natomiast w pozostałych obszarach zasilanie odbywa się przez przesączanie wód z powierzchni terenu lub z poziomów Q1, Pg-Ng, K przez utwory trudnoprzepuszczalne oraz przez okna hydrogeologiczne z sąsiednich warstw wodonośnych. Poziom Q2 drenują główne cieki powierzchniowe, o głęboko wciętych dolinach: Wieprz, Tyśmiennica, Minina, Mała Bystrzyca, Białka. Poziomy Pg-Ng i K są zasilane na zasadzie przesączania z nadległych warstw wodonośnych. Drenowane natomiast przez główne cieki występujące na terenie JCWPd 75. Warto podkreślić, iż lokalnie piaski kenozoiczne są w bezpośrednim kontakcie z utworami szczelinowymi, tworząc wspólny poziom wodonośny.

Struktura JCWPd 67 jest złożona z pięciu poziomów wodonośnych rozdzielonych utworami trudnoprzepuszczalnymi. Każdy z tych poziomów charakteryzuje się nieco innym układem stref zasilania i drenażu. Jednak, generalizując, można przyjąć, iż teren jednostki pod względem hydrogeologicznym stanowi obszar zamknięty. Poziom przypowierzchniowy Q1 jest praktycznie nie izolowany od powierzchni terenu, co umożliwia jego infiltracyjne zasilanie. Strefy zasilania są związane z lokalnymi działami wód powierzchniowych. Natomiast wody podziemne są drenowane przez rzeki. System krążenia wód podziemnych poziomu przypowierzchniowego ma charakter wybitnie lokalny. Poziom Q2 jest zasilany przez przesączanie wód z powierzchni terenu lub z poziomów Q1, Pg-Ng, K przez utwory trudnoprzepuszczalne oraz przez okna hydrogeologiczne z sąsiednich warstw wodonośnych. Poziom Q2 drenują główne cieki powierzchniowe, o głęboko wciętych dolinach: Bug, Krzna, Hanna, Włodawka. Poziomy Pg-Ng i K są zasilane na zasadzie przesączania z nadległych warstw wodonośnych. Drenowane natomiast przez główne cieki występujące na terenie JCWPd 67. Warto podkreślić, iż lokalnie piaski kenozoiczne są w bezpośrednim kontakcie z górnokredowymi utworami szczelinowymi, tworząc wspólny poziom wodonośny. Poziom jurajski (J) wchodzi w skład głębokiego systemu krążenia, całkowicie izolowanego na terenie jednostki od pięter kenozoicznych oraz piętra kredowego. Słabo rozpoznane są obszary alimentacji i drenażu wód tego systemu. Przymusownie zasilanie następuje po stronie białoruskiej poprzez wyżej zalegające warstwy wodonośne. Natomiast wody prawdopodobnie odpływają zgodnie z kierunkiem zapadania warstw do centrum bruzdy środkowopolskiej.

7.7. GLEBY

Według klasyfikacji bonitacyjnej w grupie grunów ornych występują gleby zaliczane do IIIb, IVa i IVb klasy bonitacyjnej (kompleks 4,5,8), IVb i V (kompleks 6 i 9), VI (kompleks 7). Wśród użytków zielonych przeważają gleby III i IV klasy bonitacyjnej (kompleks 2z). Niewielkie powierzchnie zajmują gleby kasy VI VI (kompleks 3z).

Obszar gminy Komarówka Podlaska znajduje się w tzw. obszarze białspodlaskiego regionu glebowo – rolniczego. Zaznacza się w nim przewaga gleb kompleksu 6,5,4. Na terenie gminy Komarówka Podlaska dominują one na wysoczyźnie morenowej pomiędzy dolinami rzeki Białka i Żarnica. Na terenie gminy występują gleby wytworzone z piasków wodnolodowcowych, pyłów napływowych, glin zwałowych oraz utworów organogenicznych. W dolinach rzecznych oraz zagłębieniach bezodpływowych wykształciły się gleby bagienne.

Gleby bielcowe odznaczają się małą zasobnością w składniki odżywcze. Powstały one z ubogich, kwarcowych piasków luźnych. Gleby bielcowe charakteryzują się silnym zakwaszeniem, co sprawia, że przydatność tych gleb jest niewielka. Gleby bielcowe i pseudobielcowe występują w szczególności od granicy gminy do rejonu Komarówki Podlaskiej oraz w rejonie miejscowości Kolembrody.

Gleby brunatne wylugowane i kwaśne cechujące się brakiem węglanu wapnia, rozwinęły się w osadach jeziornych – piaskach gliniastych i słabo gliniastych, mułkach oraz na zwietrzelinach utworów kredowych. Gleby brunatne wylugowane i kwaśne o niskich wartościach użytkowych,

rozprzestrzenione są na w granicach całej gminy, szczególnie w sąsiedztwie miejscowości Wólka Komarowska oraz od miejscowości Kolembrody do granicy gminy.

7.8. WARUNKI KLIMATYCZNE

Gmina Komarówka Podlaska znajduje się w Lubartowsko-Parczewskiej dziedzinie klimatycznej, zgodnie z regionalizacją klimatyczną W. i A. Zinkiewiczów (1975). Klimat cechuje się wysoką średnią roczną wartością wilgotności względnej powietrza (68 - 70 %), znacznymi wartościami parowania wody (860 - 900 mm w roku), stosunkowo dużymi rocznymi anomaliami temperatury powietrza (1,2 - 1,4 °C) i jednymi z największych w województwie prędkościami wiatru (średnie roczne 3,0-3,5 m/sek). Częściej niż w innych w regionach zjawiają się dni z pogodą dość mroźną, słoneczną, bez opadu (5). Region wyróżniają ponadto nieco większe liczby dni dość mroźnych bez opadu (19) oraz nieco większa częstość występowania dni przymrozkowych z pogodą umiarkowanie ciepłą, których notuje się w roku średnio 30, wśród nich 14 z dużym zachmurzeniem.

7.9. SZATA ROŚLINNA

Różnorodność biologiczna szaty roślinnej w gminie wynika z warunków siedliskowych kształtowanych przez rzeźbę terenu, stosunki wodne oraz mikroklimat. Charakterystycznym akcentem krajobrazu roślinnego mezoregionu są łąki, torfowiska i bagna. Na obszarach leśnych dominują typy siedliskowe borowe (bór świeży i bór mieszany świeży). Mniejszą powierzchnię zajmują wilgotne siedliska borowe (bór wilgotny i bór bagienny) oraz las mieszany. W składzie gatunkowym drzewostanów przeważa sosna pospolita z domieszką dębu (do 13,5 % udziału w składzie gatunkowym lasów mieszanych). Na terenie gminy wyróżnia się kilka podstawowych typów siedlisk przyrodniczych, tj.: zbiorowiska wodne i szuwarowe, łąkowo – pastwiskowe, leśne i zaroślowe oraz synantropijne.

7.10. FAUNA

Stosunkowo duża różnorodność siedlisk (bagna, podmokłe bądź przesuszone łąki, lasy, zagajniki i pola, głównie w układach drobnoprzestrzennych) i tym samym żerowisk, sprawia, że fauna jest zróżnicowana pod względem gatunkowym. Jednak tylko awifauna wykazuje walory o randze międzynarodowej. Najwięcej gatunków ptaków wodnoblotnych, występuje w rejonie z wilgotnymi biotopów przy miejscowości Żelizna, gdzie znajduje się zbiornik wodny Żelizna.

7.11. POWIĄZANIA PRZYRODNICZE

Największe predyspozycje do kształtowania powiązań przyrodniczych mają tereny związane z dolinami rzek. W systemie przyrodniczym gminy najważniejszą rolę odgrywają:

- doliny rzek Białki, Rudki i Żarnicy – obszar o znaczeniu ponadregionalnym – fragment dolin rzeki Białki i Rudki predestynowany do objęcia ochroną w postaci Białkopodlaskiego Obszaru Chronionego Krajobrazu, łącząc projektowane obszary chronionego krajobrazu, Tyśmienicki z Białkopodlaskim. Zwraca się uwagę, iż w dolinie rzeki Białki, znajduje się zbiornik Żelizna, przylegający bezpośrednio do granicy gminy Komarówka, który z uwagi na miejsca szczególnego nagromadzenia występowania cennych gatunków roślin i zwierząt, stanowi węzeł ekologiczny;
- Kanał Wieprz – Krzna – melioracyjny kanał wodny łączący rzekę Wieprz z Krzną.

Duże znaczenie posiadają kompleksy leśne, które cechują się urozmaiconym składem gatunkowym drzewostanów. W krajobrazie rolniczym, kompleksy leśne stanowią matecznik dla wielu gatunków, a także spełniają rolę obszarów węzłowych, zasilając w gatunki tereny rolne, szczególnie w przypadku jego wzbogacenia przez gatunki wodne. Największe kompleksy leśne w gminie Komarówka Podlaska występują w północnej części gminy w okolicy miejscowości Żelizna.

7.12. WALORY PRZYRODNICZE, KRAJOBRAZOWE I KULTUROWE

O walorach przyrodniczych i krajobrazowych decydują czynniki naturalne w postaci rzeźby terenu, elementy pokrycia naturalnego (lasy i inne formy zieleni) oraz czynniki antropogeniczne, mające swój wyraz w historycznym, a także współczesnym zagospodarowaniu terenu.

7.13. WALORY KRAJOBRAZOWE I PRZYRODNICZE

Przynależność fizycznogeograficzna gminy świadczy o bogatej przyrodzie ożywionej i nieożywionej, mimo zaawansowanego procesu przekształceń środowiska, głównie w skutek melioracji wodnych. Doliny rzek Białki, Rudki i Żarnicy przepływających przez gminę Komarówka Podlaska współtworzą korytarz ekologiczny o randze krajowej o nazwie „Dolina Krzny”, wyznaczony w ramach Polskiej Sieci Ekologicznej (ECONET-PL).

Atrakcyjność krajobrazową, florystyczną i faunistyczną zwiększa znacznie rozdrobnienie pól, doliny niewielkich cieków oraz lokalnie podmokłe i zabagnione obniżenia terenowe. Krajobraz rolniczy gminy zasługuje na uwagę, z punktu widzenia walorów ornitofauny. Ze względu na zajmowane siedlisko w krajobrazie wyodrębnia się następujące grupy ptaków: osiedli wiejskich, pól uprawnych, łąk i pastwisk, zadrzewień śródpolnych. W odniesieniu do przyrody nieożywionej w grupie osobliwości z pewnością wymienić należy wąwozy lessowe.

Pod względem wartości przyrodniczych na uwagę zasługuje północna część gminy, w tym lasy w rejonie miejscowości Żelizna. Jest to kraina leśno – łąkowo - bagienna. W lasach dominują grądy (*Tilio-Carpinetum* - często z udziałem klonu, jaworu i lipy drobnolistnej) oraz bory świeże (*Peucedano-Pinetum* i *Leucobryo-Pinetum*). W ekosystemach leśnych występuje wiele rzadkich gatunków leśnych, m. in.: podkolan biały i zielonawy oraz kilka gatunków turzyc. Duża różnorodność zbiorowisk roślinnych panuje w dolinach rzek Zielawy i Białki. Występują w nich zarówno siedliska eutroficzne i wilgotne, jak i suche oraz mezotroficzne. Z roślin rzadkich występują: ożanka czosnkowa, zawciąg, czosnek kątowaty.

7.14. OCHRONA PRZYRODY

Na terenie gminy Komarówka Podlaska nie występują obszary tworzące krajowy system obszarów chronionych. Niemniej jednak występują formy ochrony przyrody chronione na podstawie ustawy o ochronie przyrody. Są nimi:

- użytki ekologiczne

Tabela 1. Użytki ekologiczne na terenie gminy Komarówka Podlaska

Opis granicy	Rodzaj użytku	Wartość przyrodnicza	Akt prawny	Akt prawny
położony na terenie powiatu radzyńskiego, gm. Komarówka Podlaska, Nadleśnictwa Międzyrzec, leśnictwa Komarówka, obręb Międzyrzec w oddziale 189g (działka nr ewidencyjny 1846)	siedlisko przyrodnicze i stanowisko rzadkich lub chronionych gatunków	obszar śródleśnej łąki	Rozporządzenie Nr 62 Wojewody Lubelskiego z 24.09.2003 r. w sprawie uznania za użytek ekologiczny	Dz. Urz. Woj. Lub. z 09.10.2003 r. Nr 152 poz.3203
na terenie powiatu Biała Podlaska, gmin: Międzyrzec, Drelów, Biała Podlaska, Rossosz, Komarówka, Nadleśnictwa międzyrzec	bagno	śródleśne powierzchni zabagnione	Rozporządzenie Nr 16 Wojewody Białkopodlaskiego z 06.11.1996 r. w sprawie uznania za użytki ekologiczne	Dz. Urz. Woj. Bialsk. z 08.11.1996 r. Nr 11, poz.46
			Rozporządzenie Nr 151 Wojewody Lubelskiego z 16.07.2002 r. w sprawie uznania obszarów za użytki ekologiczne na terenie woj. lubelskiego	Dz. Urz. Woj. Lub. z 01.08.2002 r. Nr 80, poz.1708
na terenie powiatu Biała Podlaska, gmin: Międzyrzec, Drelów, Biała Podlaska, Rossosz, Komarówka, Nadleśnictwa międzyrzec	bagno	śródleśne powierzchni zabagnione	Rozporządzenie Nr 16 Wojewody Białkopodlaskiego z 06.11.1996 r. w sprawie uznania za użytki ekologiczne	Dz. Urz. Woj. Bialsk. z 08.11.1996 r. Nr 11, poz.46
			Rozporządzenie Nr 151 Wojewody Lubelskiego z 16.07.2002 r. w sprawie uznania obszarów za użytki ekologiczne na terenie woj. lubelskiego	Dz. Urz. Woj. Lub. z 01.08.2002 r. Nr 80, poz.1708

źródło: opracowanie własne na podstawie www.crfop.gdos.gov.pl

➤ 10 pomników przyrody

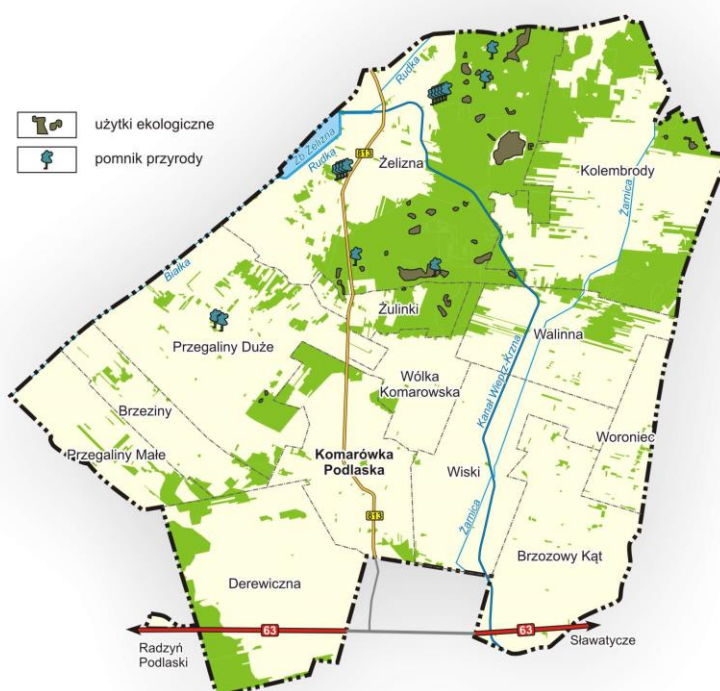
Tabela 2. Pomniki przyrody na terenie gminy Komarówka Podlaska

opis_granicy	typ_tworu	Akt prawny	Akt prawny	Akt prawny	Akt prawny
grupa drzew - przedm. ochr. grupa drzew; poł. obrzeże oddz. 205k, Uroczysko Borodacz, Nadleśnictwo	Wieloobiektowy	Rozporządzenie Nr 22 Wojewody Białskopodlaskiego z dnia 30 grudnia 1994 r. z sprawie uznania za pomniki przyrody	Dziennik Urzędowy Województwa Białskopodlaskiego Nr 1, poz.. 3 z 1995 r., zmieniony w Dzienniku Urzędowym Województwa Białskopodlaskiego Nr 18, poz.. 77 z 1996 r.	Dz. Urz. Woj. Białskopodlaskiego	1994-12-30
drzewo - przedm. ochr. drzewo; poł. teren zabytkowego parku w Przegalinach Dużych.	Jednoobiektowy	Rozporządzenie Nr 20 Wojewody Białskopodlaskiego z dnia 31 grudnia 1996 r. w sprawie uznania za pomniki przyrody	Dziennik Urzędowy Województwa Białskopodlaskiego Nr 18, poz.. 76 z 1997 r.	Dz. Urz. Woj. Białskopodlaskiego	1996-12-31
drzewo - przedm. ochr. drzewo; poł. oddz.190k, Nadleśnictwo Międzyrzec, Leśnictwo Żelizna	Jednoobiektowy	Rzoporządzenie Nr 92 Wojewody Białskopodlaskiego z dnia 28 grudnia 1998 r. w sprawie uznania za pomniki przyrody	Dz. Urz. Woj. Białskopodlaskiego Nr 15, poz.. 217 z 1998 r.	Dz. Urz. Woj. Białskopodlaskiego	1998-12-28
		Rozporządzenie Nr 11 Wojewody Lubelskiego z dnia 30 lipca 2009 r. w sprawie ustanowienia pomników przyrody	Dz. Urz. Woj. Lubelskiego Nr 103, poz.. 2327 z dnia 1.09.2009 r., zm. w Dz. Urz. Woj. Lubelskiego Nr 33, poz. 743 z dnia 19.03.2010 r.	Dz. Urz. Woj. Lubelskiego	2009-09-01
drzewo - przedm. ochr. drzewo; poł. teren zabytkowego parku w Przegalinach Dużych.	Jednoobiektowy	Rozporządzenie Nr 20 Wojewody Białskopodlaskiego z dnia 31 grudnia 1996 r. w sprawie uznania za pomniki przyrody	Dziennik Urzędowy Województwa Białskopodlaskiego Nr 18, poz.. 76 z 1997 r.	Dz. Urz. Woj. Białskopodlaskiego	1996-12-31
drzewo - przedm. ochr. grupa drzew; poł. oddz. 237j, Nadleśnictwo Międzyrzec, Leśnictwo Żelizna	Jednoobiektowy	Orzeczenie Nr 7 Wojewody Białskopodlaskiego z dnia 10 maja 1984 r. o uznaniu za pomnik przyrody	Dziennik Urzędowy Wojewódzkiej Rady Narodowej w Białej Podlaskiej Nr 5, poz.. 25 z 1984 r.	Dz. Urz. WRN w Białej Podlaskiej	1984-05-22
drzewo - przedm. ochr. drzewo; poł. w grupie starodrzewy na terenie zabytkowego parku	Jednoobiektowy	Rozporządzenie Nr 20 Wojewody Białskopodlaskiego z dnia 31 grudnia 1996 r. w sprawie uznania za pomniki przyrody	Dziennik Urzędowy Województwa Białskopodlaskiego Nr 18, poz.. 76 z 1997 r.	Dz. Urz. Woj. Białskopodlaskiego	1996-12-31
drzewo - przedm. ochr. drzewo; poł. teren zabytkowego parku w Żeliznie	Jednoobiektowy	Rozporządzenie Nr 20 Wojewody Białskopodlaskiego z dnia 31 grudnia 1996 r. w sprawie uznania za pomniki przyrody	Dziennik Urzędowy Województwa Białskopodlaskiego	Dz. Urz. Woj. Białskopodlaskiego	1996-12-31
przedm. ochr. grupa drzew; poł. na terenie zabytkowego parku w Żeliznie	Wieloobiektowy	Rozporządzenie Nr 20 Wojewody Białskopodlaskiego z dnia 17 lutego 1998 r. w sprawie uznania za pomniki przyrody	Dziennik Urzędowy Województwa Białskopodlaskiego Nr 2, poz.. 21 z 1998 r.	Dz. Urz. Woj. Białskopodlaskiego	1998-02-17
grupa drzew -	Jednoobiektowy	Orzeczenie Nr 2	Dziennik Urzędowy	Dz. Urz. WRN w	1983-02-08

przedm. ochr. drzewo; poł. oddz. 242b, Nadleśnictwo Międzyrzec, Leśnictwo Żelizna		Wojewody Białkopodlaskiego z dnia 8 lutego 1983 r. o uznaniu za pomnik przyrody	Wojewódzkiej Rady Narodowej w Białej Podlaskiej Nr 3, poz.. 9 z 1983 r.	Białej Podlaskiej	
przedm. ochr. drzewo; poł. oddz. 197k, Nadleśnictwo Międzyrzec, Leśnictwo Żelizna	Jednoobiektowy	Orzeczenie Nr 14 Wojewody Białkopodlaskiego z dnia 10 stycznia 1986 r. o uznaniu za pomnik przyrody	Dziennik Urzędowy Województwa Białkopodlaskiego	Dz. Urz. Woj. Białkopodlaskiego	1986-01-10

źródło: opracowanie własne na podstawie www.crfop.gdos.gov.pl

Rycina 9. Obszary objęte ochroną na terenie gminy Komarówka Podlaska



źródło: opracowanie własne

7.14.1. OCHRONA ŚRODOWISKA KULTUROWEGO

Krajobrazem kulturowym jest przestrzeń historycznie ukształtowana w wyniku działalności człowieka, zawierająca wytwory cywilizacji, jak również elementy przyrodnicze. W granicach omawianego obszaru, w grupie cennych elementów krajobrazu kulturowego można spotkać:

- ✓ zabytki architektury sakralnej oraz cmentarze;
- ✓ murowane przydrożne kapliczki na terenie całej gminy;
- ✓ zespoły podworsko – folwarczne;
- ✓ stanowiska archeologiczne na terenie całej gminy.

W strukturze przestrzennej krajobrazu kulturowego gminy dominującą formą osadnictwa jest rządowy układ zabudowy, skupiający zabudowę mieszkalną wzdłuż głównej osi komunikacyjnej. Centra największych miejscowości gminy cechują się zwartością zabudowy, mniejsze natomiast zabudową rozproszoną. Z punktu widzenia ładu przestrzennego występowanie zabudowy rozproszonej jest postrzegane negatywnie. Z kolei przy monotonnym krajobrazie wiejskim gminy, taki krajobraz

umożliwia ekspozycję atrakcyjnych widokowo krajobrazów, zarówno antropogenicznych jak i przyrodniczych.

Na podstawie ustawy z dnia 23 lipca 2003r. o ochronie zabytków i opiece nad zabytkami (Dz. U. z 2022r. poz. 840, z późn. zm.) na terenie gminy Komarówka Podlaska ochroną objęte są obiekty wpisane do rejestru zabytków oraz obiekty umieszczone w gminnej ewidencji dóbr kultury. Są to:

- ✓ obiekty wpisane do rejestru zabytków:
- 1) Zespół kościoła parafialnego pw. Najświętszego Serca Jezusowego w Komarówce Podlaskiej z pocz. XX w., wpisany do Rejestru Zabytków Województwa Lubelskiego pod numerem A/1372, (położony dz ewid. nr 246, 247, 842) i obejmujący:
 - a) kościół parafialny - (1907- 1914 r.)
 - b) plebania – (1922 -1925 r.)
 - c) wikarówka - (1922 -1925 r.)
 - d) dom ludowy - (1922 -1925 r.)
 - e) ogrodzenie kościoła – pocz. XX w.
 - 2) Zespół kościoła parafialnego pw. Nawiedzenia NMP w Kolembrodach z XIX w. wpisany do Rejestru Zabytków Województwa Lubelskiego pod numerem A/1105 (położony dz. ewid. nr 745) i obejmujący:
 - a) kościół parafialny - (1933-35 r.)
 - b) dzwonnica - (1830 r.)
 - 3) Kościół parafialny pw. Opieki Matki Boskiej w Przegalinach Dużych z pocz. XIX w wpisany do Rejestru Zabytków Województwa Lubelskiego pod numerem A/113, (położony w obrębie Brzeziny dz. ewid. nr 125). Ochroną objęto także wyposażenie wnętrza oraz otoczenie w granicach cmentarza kościelnego.
 - 4) Kaplica na cmentarzu rzymskokatolickim w Brzezinach wpisana do Rejestru Zabytków Województwa Lubelskiego pod numerem A/426, (położona dz. ewid. nr 147).
 - 5) Założenie pałacowo-ogrodowe w Przegalinach Dużych (XVI-XVIII w., XIX w., 1914 r.) wpisane do Rejestru Zabytków Województwa Lubelskiego pod numerem A/1353 (położone dz. ewid. nr 236/1, 236/2, 236/3, 236/4, 236/5, 237/1, 237/2, 237/3, 237/4, 238, 239/1, 239/5, 239/6, 239/7, 189, 188, 186, 185, 184, 183, 182, 181, 180, 145, 147/1, 147/2, 148, 149, 150, 151, 152, 153, 154, 190, 235, 277 – obręb Przegaliny Reforma) i obejmujące:
 - a) pałac - (ok. 1770-86, rozb. 4 ćw. XIX, spalony 1943, odbud. ok. 1959 r.)
 - 6) Zespół pałacowo-ogrodowy w Żeliźnie (XVI – XVIII w., XIX w.) wpisany do Rejestru Zabytków Województwa Lubelskiego pod numerem A/1418 (położony: dz. ewid. nr: 491/1, 492, 493, 494/1, 496/1, 498/1, 501, 502, 503, 504, 505, 507, 508, 509, 510, 511/1, 512, 513, 567, 569, 845, 1666, 1680, 1681 i obejmujący:
 - a) pałac - (pocz. XIX w., przebud. 1959 r.)
 - b) park - (2 poł. XIX w.).
 - 7) Cmentarz wojenny wpisany do Rejestru Zabytków Województwa Lubelskiego pod numerem A/256 w Wólce Komarowskiej.

Tabela 3. Wykaz obiektów wpisanych do gminnej ewidencji zabytków gminy Komarówka Podlaska z wyłączeniem archeologii.

L.p.	Miejscowość / obręb/	Obiekt	Lokalizacja Działka ew. nr	Czas powstania
1	Brzeziny	Cmentarz rzymsko-katolicki	Dz. ew. nr 147	ok. poł. XIX w.
2	Brzozowy Kąt	Wiatrak Koźlak	Dz. ew. nr 338	1945 r.
3	Derewiczna	Kapliczka Matki Boskiej	Dz. ew. nr 130, 131	ok. 1860 r.
4	Kolembrody	Cmentarz grekokatolicki obecnie katolicki	Dz ew. nr 728	1837 r.
5	Komarówka Podlaska	Cmentarz katolicki	Dz ew. nr 1077	Pocz. XIX w.

6	Komarówka Podlaska	Cmentarz żydowski	Dz ew. nr 355	Pocz. XVIII w.
7	Komarówka Podlaska	Cmentarz żydowski	Dz ew. nr 967	XIX w.
8	Komarówka Podlaska	Dawny klasztor- obecnie budynek mieszkalny	dz. ew. nr 245	1935 r.
9	Komarówka Podlaska	Dawna łaźnia – obecnie budynek mieszkalny	dz. ew. nr 244	I tercja XX w.
10	Komarówka Podlaska	Dawny dwór	dz. ew. nr 21,22	1914 r.
11	Przegaliny Duże (zabytek położony w obrębie Przegaliny Reforma)	Park w założeniu pałacowo - ogrodowym	Dz. ewid. nr 236/1, 236/2, 236/3, 236/4, 236/5, 237/1, 237/2, 237/3, 237/4, 238, 239/1, 239/5, 239/6, 239/7, 189, 188, 186, 185, 184, 183, 182, 181, 180, 145, 147/1, 147/2, 148, 149, 150, 151, 152, 153, 154, 190, 235, 277	Koniec XIX w.
12	Przegaliny Duże (zabytek położony w obrębie Przegaliny Reforma)	Figura Matki Boskiej Niepokalanej	Dz. ew. nr 236/1	1910 r.
13	Przegaliny Duże (zabytek położony w obrębie nr 138)	Dawny sąd – obecnie budynek mieszkalny	Dz. ew. nr 189/3	1875 r.
14	Przegaliny Duże (zabytek położony w obrębie nr 134)	Dawna szkoła - obecnie budynek mieszkalny	Dz. ew. nr 102/1	1888 r.
15	Przegaliny Duże (zabytek położony w obrębie Brzeziny)	Dzwonnica przy kościele parafialnym	Dz. ew. nr 125	2 poł. XIX w
16	Przegaliny Duże (zabytek położony w obrębie Brzeziny)	Cmentarz przy kościele parafialnym	Dz. ew. nr 125	poł. XVIII w.
17	Przegaliny Duże (zabytek położony w obrębie Brzeziny)	Pozostałości założenia dworsko – ogrodowego	Dz. ewid. nr 374, 375, 376, 378, 379, 381/2, 381/6, 382.	II ćw. XIX w.
18	Walinna	Kaplica pw. Matki Boskiej Częstochowskiej	Dz. ew. nr 343	1877 r.
19	Walinna	Cmentarz epidemiczny	Dz. ew. nr 399	1917- 1918 r.
20	Żelizna	Figura św. Floriana	Dz. ew. nr 1244/2	Po 1915 r.
21	Żulinki	Założenie dworsko - ogrodowe	Dz. ew. nr 1470/3	II poł. XIX w.
22	Żulinki	Kaplica pw. Św. Rodziny	Dz. ew. nr 1483/3, 1712/3	ok. 1905 r.

8. JAKOŚĆ ŚRODOWISKA

8.1. STAN CZYSTOŚCI POWIETRZA ATMOSFERYCZNEGO

Na stan zanieczyszczenia powietrza najczęściej wpływ mają trzy czynniki: emisja powierzchniowa, emisja komunikacyjna oraz warunki meteorologiczne. Głównymi zanieczyszczeniami pochodzącymi z komunikacji są tlenek węgla, tlenek azotu, węglowodory, ołów, pył pochodzenia naturalnego,

przemysłowego i komunikacyjnego. Zanieczyszczenia pyłowe stanowią obecnie jedno z największych zagrożeń dla zdrowia ludności i środowiska. W zakresie jakości powietrza oraz emitowanych do niego zanieczyszczeń nie ma możliwości dokładnego oszacowania danych m.in. ze względu na brak punktów monitoringowych jakości powietrza. Analiza jakości powietrza została również oparta o dane udostępnione przez Wojewódzki Inspektorat Ochrony Środowiska w Lublinie i zawarte w „Rocznej oceny jakości powietrza w województwie lubelskim.

Brak punktów pomiarowych oraz sieci monitorujących stężenie zanieczyszczeń emitowanych do atmosfery na terenie gminy Komarówka Podlaska utrudnia ocenę jakości powietrza. Na terenie gminy tło zanieczyszczeń powietrza kształtują źródła naturalne i antropogeniczne. Źródła naturalne mają główny udział w opadzie pyłu. Są nimi: pola uprawne (z których wywiewany jest pył, w tym pył lessowy, który powstaje w wyniku erozji wietrznej wierzchowin, szczególnie silnej w okresie długotrwałej suszy letniej), roślinność (źródło pyłków roślinnych, których stężenie w powietrzu nasila się w porze kwitnienia traw i drzew) oraz drogi (z których wskutek ruchu samochodowego jest porwany pył). Wśród antropogenicznych źródeł zagrożenia powietrza wymienia się:

- ✓ lokalne punktowe źródła zanieczyszczeń (paleniska domowe, małe kotłownie), emitujące pył, tlenki azotu, dwutlenek siarki, tlenek węgla;
- ✓ transport, emitujący tlenek węgla, tlenki azotu, węglowodory oraz metale ciężkie.

Istotnym źródłem zanieczyszczenia powietrza jest transport – jego oddziaływanie skupione jest wzdłuż tras komunikacyjnych przebiegających przez gminę. Najbardziej szkodliwe dla czystości powietrza są zanieczyszczenia powodowane przez ciężki ruch samochodowy na drodze krajowej nr 63, biegnącej po obrzeżach południowej części gminy oraz na drodze wojewódzkiej nr 813, łączącej Międzyrzec Podlaski z Parczewem.

Obszar gminy Komarówka Podlaska charakteryzuje się dobrą jakością powietrza atmosferycznego, na co wpływ ma niewątpliwie rolniczy charakter terenu stanowiącego przedmiot analizy, ale również brak przemysłu, który stanowiłby źródło generowania związków zanieczyszczających powietrze atmosferyczne (na terenie gminy zlokalizowane są głównie zakłady usługowe).

W wyniku analizy poziomu stężeń za 2020 rok, ze względu na kryteria ochrony roślin, strefę lubelską dla zanieczyszczeń tj. dwutlenek siarki, tlenki azotu i ozon zaliczono do klasy A.

Tabela 4. Klasyfikacja strefy z uwzględnieniem kryteriów określonych w celu ochrony zdrowia

Nazwa strefy	Symbol klasy wynikowej dla poszczególnych zanieczyszczeń dla obszaru całej strefy											
	SO ₂	NO ₂	CO	BaP	C ₆ H ₆	Pb	As	Ni	Cd	PM ₁₀	PM _{2,5}	O ₃
Strefa lubelska	A	A	A	C	A	A	A	A	A	A	A	A

źródło: Ocena Jakości Powietrza w Województwie Lubelskim za 2022 r.

Tabela 5. Klasyfikacja strefy z uwzględnieniem kryteriów określonych w celu ochrony roślin

Nazwa strefy	Symbol klasy wynikowej dla poszczególnych zanieczyszczeń dla obszaru całej strefy		
	SO ₂	NO _x	O ₃
Strefa lubelska	A	A	A

źródło: Ocena Jakości Powietrza w Województwie Lubelskim za 2022r.

8.2. STAN CZYSTOŚCI HYDROSFERY

Na terenie gminy Komarówka Podlaska, znajduje się 7 JCWP, z których 2 JCWP obejmują obrzeża gminy. Stan/potencjał ekologiczny JCWP klasyfikowany jest w pięciostopniowej skali, ustalonej wg wskaźników biologicznych, fizykochemicznych i hydromorfologicznych (klasa I - stan bardzo dobry, klasa II - stan dobry, klasa III - stan umiarkowany, klasa IV - stan słaby, klasa V - stan zły). Pojęcie stanu ekologicznego odnosi się do JCWP naturalnych, do JCWP silnie zmienionych i sztucznych stosuje się pojęcie potencjału ekologicznego.

Tabela 6. Informacja o stanie ekologicznym, celach środowiskowych i działaniach dla JCWP znajdujących się w obszarze opracowania

Kod JCWP	Nazwa JCWP	Aktualny stan JCWP	Cel środowiskowy		Ocena ryzyka nieosiągnięcia celów środowiskowych	Termin osiągnięcia dobrego stanu	Uzasadnienie odstępstwa	Działania podstawowe
			Stan lub potencjał ekologiczny	Stan chemiczny				
PLRW2000232664869	Żarnica	dobry	dobry	dobry	niezagrożona	2015	Nie dotyczy	<ul style="list-style-type: none"> ▪ konieczność porządkowania systemu gospodarki ściekowej ▪ realizacja KPOŚK
PLRW2000232664849	Muława	dobry	dobry	dobry	niezagrożona	2015	Nie dotyczy	<ul style="list-style-type: none"> ▪ konieczność porządkowania systemu gospodarki ściekowej
PLRW200019248529	Białka od źródeł spod Turowa Niwek	dobry	dobry	dobry	niezagrożona	2015	Nie dotyczy	<ul style="list-style-type: none"> ▪ konieczność porządkowania systemu gospodarki ściekowej ▪ realizacja KPOŚK
PLRW2000232664729	Rudka	zły	dobry	dobry	zagrożona	2021	Brak możliwości technicznych	<ul style="list-style-type: none"> ▪ konieczność porządkowania systemu gospodarki ściekowej ▪ kontrola użytkowników prywatnych i przedsiębiorstw ▪ realizacja KPOŚK

PLRW2000026642815	Kanał Wieprz-Krzna od dopł. z lasu przy Żulinkach do wypływu Danówki ze zb. Żelizna	dobry	dobry	dobry	niezagrożona	2015	Nie dotyczy	<ul style="list-style-type: none"> ▪ konieczność porządkowania systemu gospodarki ściekowej
PLRW2000172482699	Piskorzanka	zły	dobry	dobry	zgrożona	2021	Brak możliwości technicznych. Dysproporcjonalne koszty.	<ul style="list-style-type: none"> ▪ konieczność porządkowania systemu gospodarki ściekowej ▪ kontrola użytkowników prywatnych i przedsiębiorstw ▪ realizacja KPOŚK ▪ ograniczenie odpływu biogenów z terenów rolniczych ▪ monitoring wód
PLRW200002664289	Kanał Wieprz – Krzna od wypływu Danówki ze zbiornika Żelizna do ujścia	dobry	dobry	dobry	niezagrożona	2015	Nie dotyczy	<ul style="list-style-type: none"> ▪ konieczność porządkowania systemu gospodarki ściekowej ▪ realizacja KPOŚK

źródło: opracowanie własne na podstawie Programu Gospodarki Wodnej dorzecza Wisły

Na obszarze gminy Komarówka Podlaska, rzekami objętymi stałym monitoringiem jakości wody są rzeki: Białka, Rudka, Żarnica oraz Kanał Wieprz - Krzna. W przypadku wszystkich rzek punkty pomiarowe – kontrolne znajdowały się poza granicami gminy Komarówka Podlaska.

Tabela 7. Stan/Potencjał ekologiczny JCWP na terenie obszaru gminy Komarówka Podlaska

Nazwa JCWP	Punkt pomiarowo - kontrolny	klasa elementów fizykochemicznych	klasa elementów biologicznych	klasa elementów hydromorfologicznych	stan/ potencjał ekologiczny	Stan chemiczny	Stan jcw
Żarnica	Żarnica - Dokudów	PPD	II		umiarkowany		zły
Muława	Muława - Rossosz	PPD	III		umiarkowany		zły
Rudka	Rudka - Wólka Plebańska	II	II		dobry		
Kanał Wieprz-Krzna od dopł. z lasu przy Żulinkach do wypływu Danówki ze zb. Żelizna	Kanał Wieprz – Krzna – Żelizna	I	V	V	zły	PSD_śr	zły

źródło: opracowanie własne na podstawie Raportu o stanie środowiska w województwie lubelskim

Dla jakości wód powierzchniowych największe znaczenie ma gospodarka ściekowa. Głównym źródłem zanieczyszczenia wód są zanieczyszczenia zawarte w spływach powierzchniowych z terenów zurbanizowanych oraz nieuporządkowana gospodarka ściekowa w jednostkach osadniczych.

Rok 2016 był ostatnim rokiem badań na obszarach szczególnie narażonych na zanieczyszczenia pochodzenia rolniczego w cyklu badawczym 2012-2016. Działaniami tymi objęto obszary, na których przekroczone zostały średnie wartości azotanów, w tym OSN Przegaliny Duże (gm. Komarówka Podlaska). W punkcie pomiarowym znajdującym się na terenie OSN Przegaliny Duże, stężenia średnioroczne monitorowanym wskaźników nie przekroczyły wartości granicznych wskaźników eutrofizacji zgodnie z rozporządzeniem Ministra Środowiska z dnia 23.12.2002 r. (Dz. U. 2002 r. Nr 241, poz. 2093).

Tabela 8. Wyniki badań wód powierzchniowych płynących monitorowanych na obszarach szczególnie narażonych (OSN) w 2016 roku

Nazwa OSN	Punkt pomiarowo - kontrolny	Ilość pobranych prób w doku	Stężenia średnioroczne			
			chlorofil 'a' [µg/l]	azotany [mg/l]	azot ogólny [mg/l]	fosfor ogólny [mg/l]
Przegaliny Duże	Białka - Ostrówki	8	6,7	0,9	1,5	0,11

źródło: opracowanie własne na podstawie Raportu o stanie środowiska w województwie lubelskim

W roku 2021, Państwowy Powiatowy Inspektor Sanitarny w Radzynie Podlaskim przeprowadził ocenę obszarową wody dla wodociągu zbiorowego zaopatrzenia w wodę z gminy Komarówka Podlaska, z której wynika, że woda w badanym zakresie pod względem mikrobiologicznym, fizykochemicznym oraz sensorycznym, **spełnia wymagania w sprawie jakości wody przeznaczonej do spożycia przez ludzi.**

Ocena jakości wód podziemnych polega na ocenie stanu ekologicznego jednolitych części wód podziemnych. Oceniany jest stan chemiczny oraz stan ilościowy wód podziemnych. Ocena stanu chemicznego mówi o aktualnej jakości wód, w oparciu o zestaw wskaźników fizykochemicznych oraz chemicznych. Obszar objęty projektem zmiany Planu znajduje się w obrębie 2 jednolitych części wód podziemnych tj.: JCWPd nr 75 oraz JCWOd nr 67.

Ocena stanu JCWP nr 75 wykazała, że stan jakościowy oraz ilościowy jest dobry, a ocena ryzyka niespełnienia celów środowiskowych – niezagrażona. Użytkowe poziomy wodonośne występujące na terenie JCWPd nr 75, znajdują się w zasięgu oddziaływań zakładów przemysłowych skupionych w obrębie większych miejscowości:

- **Miasto Ryki** – do potencjalnych ognisk zanieczyszczeń wód podziemnych zaliczyć tu można m. in. Spółdzielnię Mleczarską (produkcja serów, serwatki w proszku), Z.P.O.W. „Polski Ogród” (przetwórstwo owocowo-warzywne), JUWENT s.c. (produkcja urządzeń klimatycznych i wentylacyjnych) oraz kilkanaście mniejszych zakładów różnej branży.
- **Miasto Radzyń Podlaski** – na terenie miasta potencjalnymi ogniskami zanieczyszczeń mogą być: Spółdzielnia Mleczarnia "SPOMLEK", Spółdzielnia Zakład Pracy Chronionej "SIMENA", Powszechna Spółdzielnia Spożywców "SPOŁEM", Chłodnia owocowo-warzywna "BIMIZ FOOD" sp. z.o.o..
- **Miasto Lubartów** – niewielkie zakłady przemysłu: spożywczego, szklarskiego, materiałów budowlanych, odzieżowego, metalowego, skórzanego, meblarskiego i zakłady drukarskie.
- **Miasto Dęblin** - Wojskowe Zakłady Inżynieryjne – przemysł metalowo-maszynowy, Wojskowe Zakłady Lotnicze – działalność remontowa, naprawy profilaktyczne i awaryjne wojskowych i cywilnych samolotów, ALLMIZ – producent mrożonych owoców i warzyw, SANCHEM – producent środków chemicznych do mycia i dezynfekcji.

Ocena stanu JCWP nr 67 wykazała, że stan jakościowy wód jest dobry, a ocena ryzyka niespełnienia celów środowiskowych – zagrożona, ze wzgl. na zmiany chemizmu wód związane są z niedostatecznie oczyszczonymi ściekami komunalnymi, zbyt małym stopniem skanalizowania, szczególnie terenów wiejskich, składowiskami. Oddziaływanie na jakość wód podziemnych terenów rolniczych (nawożenie), terenów zurbanizowanych o nieuregulowanej gospodarce wodno-ściekowej, dużych składowisk odpadów, dróg o dużej intensywności ruchu. W programie działań ukierunkowanym na presję, dla JCWP zaplanowano wszystkie możliwe działania ograniczające wielkość poboru wody. Niemniej jednak ze względu na warunki hydrogeologiczne okres 6 lat jest zbyt krótki, aby mogła nastąpić poprawa stanu wód. Poprawa przewidywana jest w dalszej perspektywie czasowej, a mianowicie do 2027 roku.

Jak wynika z powyższego, na terenie gminy Komarówka Podlaska **brak jest inwestycji, które mogłyby stanowić potencjalne źródło zanieczyszczeń dla środowiska wodno – gruntowego.**

W roku 2017 na obszarze gminy Komarówka Podlaska, w granicy JCWPd nr 67 prowadzone były badania jakości wód podziemnych, co przedstawia tabela poniżej

Tabela 9. Klasyfikacja jakości oraz ocena stanu chemicznego wód podziemnych na podstawie monitoringu diagnostycznego w 2017 roku wg badań PIG PIB w Warszawie

Miejscowość	Zwierciadło wody	Rodzaj otworu	Użytkowanie gruntu	Klasa wg wskaźników nieorganicznych	Klasa według wskaźników organicznych	Klasa końcowa dla wartości średnich	Stan chemiczny w punkcie
Komarówka Podlaska	napięte	Studnia wiercona	Zabudowa zagrodowa	III		II	dobry

źródło: opracowanie własne na podstawie Raportu o stanie środowiska na terenie województwa lubelskiego w 2017 roku

Susza obok powodzi, jest jednym z głównych zagrożeń związanych z wodą, a jednocześnie jest zjawiskiem najbardziej złożonym, gdyż dotyczy nie tylko spadku dostępności wody, ale również niesie ze sobą zagrożenie w postaci negatywnych skutków społecznych, gospodarczych i środowiskowych. Susza jest naturalnym zagrożeniem, które wywołane jest głównie przez niedobór opadu, a o jej dalszym rozwoju decyduje szereg czynników, jak np.: okres występowania, warunki fizycznogeograficzne danego obszaru (charakter i spadek terenu, sieć hydrograficzna, pokrycie i użytkowanie terenu), warunki hydrologiczne w danym okresie i okresie poprzedzającym, a także sposób i intensywność korzystania z zasobów wodnych. Zgodnie z opracowanym przez Wydział Planowania Gospodarowania Wodami Regionalnego Zarządu Gospodarki Wodnej w Warszawie „Planem przeciwdziałania skutkom suszy w regionie wodnym Środkowej Wisły”, gmina Komarówka Podlaska została zaliczona do

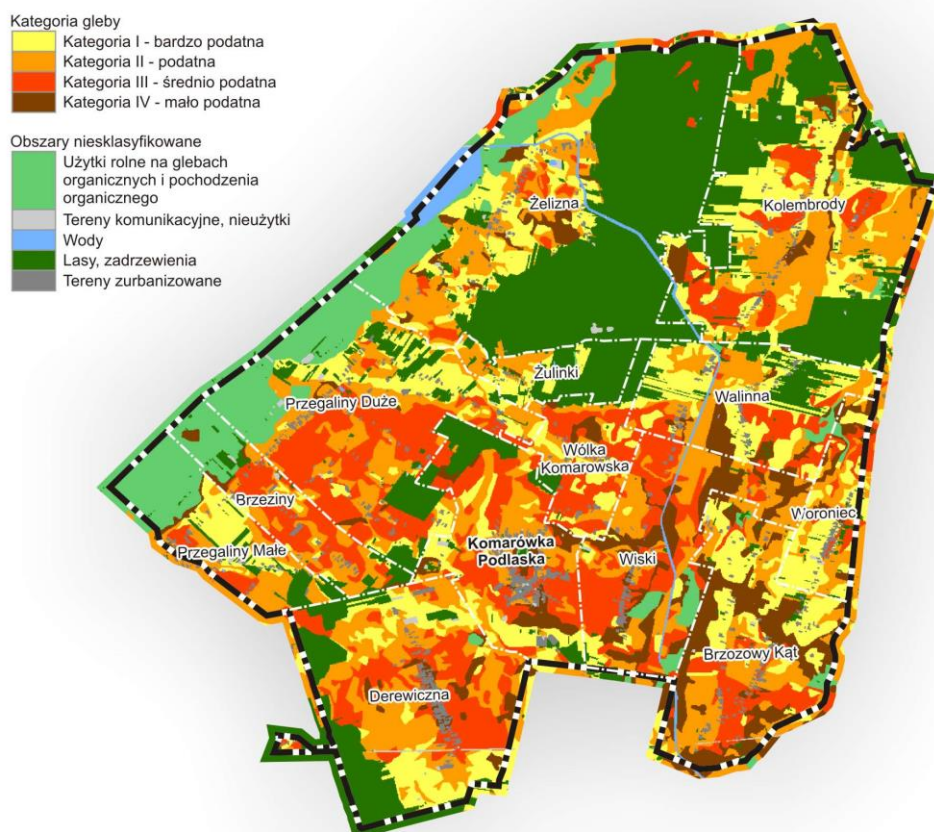
obszarów narażonych na występowanie zjawiska suszy. Stopień narażenia gminy Komarówka Podlaska zjawiskiem suszy wynika z faktu, iż analizowany obszar w blisko 60% powierzchni gminy cechuje się dużą podatnością na występowanie zjawiska suszy, co szczegółowo obrazuje tabela poniżej.

Tabela 10. Stopień narażenia gminy występowanie suszy Komarówka Podlaska

Kategoria gleby	Udział użytków rolnych
Kategoria I – bardzo podatna	26,29
Kategoria II – podatna	35,53
Kategoria III – średnio podatna	26,50
Kategoria IV – mało podatna	11,67

źródło: opracowanie własne na podstawie opracowania pn. „Plan przeciwdziałania skutkom suszy w regionie wodnym Środkowej Wisły”

Rycina 10. Podatność gleb na suszę w gminie Komarówka Podlaska



źródło: opracowanie własne na podstawie <http://www.susza.iung.pulawy.pl/mapa-kategorii/>

Postępujące zmiany klimatu rodzą konieczność podejmowania stosownych działań adaptacyjnych w wielu dziedzinach, spośród których planowanie przestrzenne powinno uwzględniać zwłaszcza rolnictwo i leśnictwo; różnorodność biologiczną, trwałość ekosystemów i gospodarkę wodną. W celu przeciwdziałania skutkom suszy, Plan przeciwdziałania skutkom suszy w regionie wodnym Wisły Środkowej, na terenie gminy Komarówka Podlaska wskazuje realizację następujących działań, dotyczących zagospodarowania przestrzennego:

- 1) Weryfikacja pozwoleń wodnoprawnych na pobór wód - w tym działania z aPWŚK.
- 2) Analiza możliwości usprawnienia reguł sterowania obiektami i urządzeniami wodnymi.
- 3) Odbudowa/przebudowa systemów melioracyjnych z odwadniających na nawadniająco-odwadniające i budowa systemów melioracyjnych (nawadniająco-odwadniających).
- 4) Zwiększanie retencji leśnej.
- 5) Budowa i rozbudowa systemów sieci wodociągowej oraz usprawnienie istniejących systemów wodociągowych.
- 6) Zwiększanie retencji na obszarach rolniczych.
- 7) Propagowanie zmiany struktury upraw rolniczych na gatunki i odmiany roślin uprawnych bardziej odpornych na suszę rolniczą oraz odpowiednie nawożenie gleb.
- 8) Renaturyzacja koryt cieków i ich brzegów, przywracanie naturalnych meandrów oraz funkcji retencyjnych cieków.
- 9) Odtwarzanie obszarów starorzeczy i obszarów bagiennych.
- 10) Inwentaryzacja ujęć wód podziemnych wykorzystywanych do nawodnień rolniczych; (dot. studni wykonanych w ramach zwykłego korzystania z wód), kontrola poboru wody z tych ujęć.

Tabela 11. Informacja o stanie ekologicznym, celach środowiskowych i działaniach dla JCWPd znajdujących się w obszarze opracowania

Kod JCWP	Aktualny stan ilościowy	Aktualny stan chemiczny	Cel środowiskowy		Ocena ryzyka nieosiągnięcia celów środowiskowych	Działania podstawowe
			Stan ilościowy	Stan chemiczny		
PLGW200075	Dobry	Dobry	Dobry stan ilościowy	Dobry stan chemiczny	niezagrożona	<ul style="list-style-type: none"> ▪ działania administracyjne; ▪ badanie i monitorowanie środowiska wodnego; ▪ realizacja zadań systemowych gospodarki odpadami zawartych w planach gospodarowania odpadami; ▪ sprawozdawczość z zakresu korzystania z wód
PLGW200067	Dobry	Dobry	Dobry stan ilościowy	Słaby stan chemiczny	zagrożona	<ul style="list-style-type: none"> ▪ działania administracyjne; ▪ ograniczenie dopływu biogenów z terenów rolniczych ▪ sprawozdawczość z korzystania z wód ▪ badanie i monitorowanie środowiska wodnego

źródło: opracowanie własne na podstawie Programu Gospodarki Wodnej dorzecza Wisły

8.3. STAN CZYSTOŚCI PEDOSFERY

Na terenie gminy Komarówka Podlaska, największe zagrożenie dla jakości gleb, stwarza nadmierne stosowanie nawozów sztucznych i środków ochrony roślin. Dodatkowo gleby w pasach drogowych tras komunikacyjnych o dużym natężeniu ruchu, znajdują się pod wpływem zanieczyszczeń komunikacyjnych tj.: metale ciężkie, chlorki i fenole. Do takich tras zaliczyć należy: drogę krajową nr 63, dodatkowo drogę wojewódzką nr 813. Na terenie gminy obserwuje się dominację gleb kwaśnych. Nadmierne zakwaszenie gleb jest czynnikiem zmniejszającym efektywność stosowania większości zabiegów agrotechnicznych, a zwłaszcza nawożenia mineralnego, co powoduje znaczne zmniejszenie plonów.

8.4. JAKOŚĆ KLIMATU AKUSTYCZNEGO

Hałas stanowi uciążliwość środowiskową uznawaną za jeden z ważniejszych powodów pogarszania się standardów życia mieszkańców. Głównym źródłem hałasu na przedmiotowym terenie jest ruch komunikacyjny odbywający się drogą krajową nr 63, drogą wojewódzką nr 813, drogami powiatowymi oraz gminnymi. Do tras o największym natężeniu ruchu, a tym samym emitujących największe poziomy hałasu zalicza się drogę krajową nr 63. Gmina Komarówka Podlaska nie jest objęta

monitoringiem hałasu. Z uwagi na fakt, iż na przedmiotowym terenie nie ma zlokalizowanych uciążliwych zakładów przemysłowych nie występują tu większe zanieczyszczenia klimatu akustycznego związane z działalnością tego sektora gospodarczego.

8.5. PROMIENIOWANIE ELEKTROENERGETYCZNE

Ujemny wpływ na stan środowiska i zdrowie ludzi mają urządzenia, które emitują fale elektromagnetyczne wysokiej częstotliwości w postaci radiofal o częstotliwości od 0,1 do 300 MHz i mikrofal od 300 do 300 000 MHz, umieszczone w środowisku naturalnym. Do głównych, sztucznych źródeł emisji pól elektromagnetycznych stanowiących zagrożenie dla środowiska należą:

- linie i stacje elektroenergetyczne – źródła pól elektrycznych i magnetycznych o częstotliwości 50 Hz;
- instalacje radiokomunikacyjne, radionawigacyjne i radiolokacyjne – urządzenia wytwarzające pola elektromagnetyczne o częstotliwości od ok. 0,1 MHz do ok. 100 GHz.

Gmina Komarówka Podlaska w 2016 roku została objęta badaniami promieniowania elektromagnetycznego (PEM). Średnia arytmetyczna zmierzonych wartości skutecznych natężeń pól elektrycznych promieniowania elektromagnetycznego dla zakresu częstotliwości co najmniej od 3 MHz do 3 000 MHz uzyskanych dla punktu pomiarowego wyniosła 0,17 V/m i była zdecydowanie niższa od wartości dopuszczalnej wynoszącej 7 V/m.

9. POTENCJALNE ZMIANY STANU ŚRODOWISKA W PRZYPADKU BRAKU REALIZACJI USTALEŃ PROJEKTU DOKUMENTU

Do dnia uchwalenia projektu planu, na terenie gminy Komarówka Podlaska obowiązuje miejscowy plan zagospodarowania przestrzennego Gminy Komarówka Podlaska – Etap II, przyjęty uchwałą Nr IX/51/2003 Rady Gminy Komarówka Podlaska z dnia 30 września 2003 r. wraz z jego zmianami przyjętymi uchwałami Rady Gminy Komarówka Podlaska: uchwałą Nr VIII/114/2012 z dnia 12 grudnia 2012 r., uchwałą Nr III/13/2014 z dnia 19 grudnia 2014 r. oraz uchwałą Nr XVII/135/2020 z dnia 27 października 2020.

W przypadku odstąpienia od realizacji zmian w zagospodarowaniu przestrzennym, zgodnie z ustaleniami projektu zmiany Planu, zagospodarowanie terenu odbywać się będzie w sposób określony w aktualnych dokumentach planistycznych. Obowiązujące ustalenia planistyczne na terenie gminy Komarówka Podlaska nie uwzględniają obecnych realiów inwestycyjnych.

10. PROBLEMY OCHRONY ŚRODOWISKA ISTOTNE Z PUNKTU WIDZENIA REALIZACJI PROJEKTU ZMIANY PLANU

W procesie planistycznym, dotyczącym możliwości realizacji inwestycji usługowych oraz związanych z realizacją inwestycji z zakresu odnawialnych źródeł energii, przeanalizowano zagadnienia, które mogą stanowić kwestie problematyczne z punktu widzenia realizacji projektowanych ustaleń projektu zmiany planu. Biorąc pod uwagę uwarunkowania środowiskowe, aktualny stan zagospodarowania oraz przewidywane kierunki rozwoju i charakter projektowanych funkcji, skoncentrowano się na zagadnieniach opisanych poniżej, które mogą stać się potencjalnym źródłem problemów w zakresie ochrony środowiska tj.:

- obiekty objęte przyrodniczą ochroną przyrody – pomniki przyrody oraz użytki ekologiczne;
- obszary wrażliwe i szczególnie narażone (OSN)
- istnienie w granicach analizy obiektów i obszarów objętych ochroną prawną na podstawie przepisów ustawy o ochronie zabytków i opiece nad zabytkami,
- udokumentowane złoża kopalin i ich ochrona,
- uwarunkowania krajobrazowe,
- grunty rolne o wysokich klasach bonitacyjnych;
- przekroczenia standardów jakości powietrza na terenie gminy Komarówka Podlaska w zakresie benzopirenu, jako efekt emisji zanieczyszczeń do powietrza z palenisk domowych oraz transportu oraz uciążliwość akustyczna.

10.1. OCHRONA PRZYRODY

Na terenie gminy Komarówka Podlaska znajdują się 3 użytki ekologiczne oraz 10 pomników przyrody, o czym szczegółowo opisano w pkt 7.12.2 Ochrona przyrody.

Realizacja ustaleń zmiany planu musi uwzględniać wszelkie zakazy oraz wytyczne dotyczące ich ochrony zawarte w aktach prawnych je powołujących oraz w przepisach dotyczących ochrony przyrody. Realizacja ustaleń projektu zmiany planu powinna uwzględniać zakazy w stosunku do użytków ekologicznych, które są takie same jak w przypadku pomników przyrody.

Z uwagi na planowany sposób zagospodarowania terenu oraz fakt, iż w obszarach objętych zmianą mpzp nie występują te tereny, ani nie znajdują się one w ich bezpośrednim sąsiedztwie, nie przewiduje się wystąpienia negatywnych skutków dla walorów przyrodniczych obiektów objętych ochroną przyrodniczą.

Północna część Gminy, cechuje się wybitnymi walorami krajobrazowymi i przyrodniczymi, predestynującymi ten obszar do objęcia go ochroną prawną w formie Białkopodlaskiego Obszaru Chronionego Krajobrazu. W granicach gminy obszar ten obejmuje doliny rzek Białki i Rudki oraz kompleks leśny w okolicach miejscowości Żelizna. Zasięg terytorialny projektowanego obszaru jest rekomendacją wynikającą z Planu zagospodarowania przestrzennego województwa lubelskiego (2015), który może zostać zmieniony, po przeprowadzeniu audytu krajobrazowego i wynikającego z tego dokumentu wniosków nt. możliwości i celowości objęcia tą formą ochrony przedmiotowego terenu. Do czasu ustanowienia obszaru chronionego krajobrazu i sprecyzowania, tym samym zasad zagospodarowania, tereny przewidziane do objęcia tą formą ochrony, obejmuje się ochroną planistyczną, polegającą w szczególności na:

- szczególnej dbałości o estetykę krajobrazu, szczególnie krajobrazu dolin rzecznych i naturalnych ekosystemów,
- dbałości o harmonię użytkowania gospodarczego z wartościami przyrodniczo-krajobrazowymi,
- wymogu zachowania przestrzennej zwartości oraz przestrzennych powiązań pomiędzy obszarami o wysokiej aktywności biologicznej.

Przez gminę z północnego – wschodu przepływają w kierunku południowo – zachodnim rzeki Białka i Rudka. Dodatkowo na kierunku północy – wschód - południe płynie rzeka Żarnica, zaś na kierunku północ – południe przebiega Kanał Wieprz – Krzna (KWK). Doliny rzek jak i sam KWK, stanowią korytarze ekologiczne, które obejmuje się ochroną planistyczną ustanawiając wymóg zachowania i kształtowania ich drożności ekologiczno-przestrzennej. Potrzeba ochrony systemu przyrodniczego gminy wynika z faktu, iż jest to układ przestrzenny ekologicznie aktywny, wiążący tereny o największych walorach przyrodniczych, wykazujący ciągłość przestrzenną. Zachowanie ciągłości przestrzennej systemów ekologicznych jest niezbędne dla ochrony i kształtowania różnorodności biologicznej i krajobrazowej całego regionu lubelskiego.

10.2. OCHRONA ZASOBÓW WODNYCH

Zlewnie wód powierzchniowych chronione są prawnie poprzez obejmowanie ich statusem obszarów ochronnych zbiorników wód śródlądowych. Ochrona wód według *ustawy z dnia 27 kwietnia 2001 roku Prawo ochrony środowiska* polega na zapewnieniu ich jak najlepszej jakości, w tym utrzymywanie ilości wody na poziomie zapewniającym ochronę równowagi biologicznej, w szczególności przez utrzymywanie jakości wód powyżej albo co najmniej na poziomie wymaganym w przepisach oraz doprowadzanie jakości wód co najmniej do wymaganego przepisami poziomu, gdy nie jest on osiągnięty.

Wody podziemne i obszary ich zasilania podlegają ochronie, polegającej w szczególności na zmniejszaniu ryzyka zanieczyszczenia tych wód poprzez ograniczenie oddziaływania na obszary ich zasilania oraz utrzymywaniu równowagi zasobów tych wód, o czym mówi *art. 98 pkt 1 ustawy Prawo ochrony środowiska*.

W celu zapewnienia odpowiedniej jakości wody ujmowanej do zaopatrzenia ludności w wodę przeznaczoną do spożycia oraz zaopatrzenia zakładów wymagających wody wysokiej jakości, a także ze względu na ochronę zasobów wodnych, *ustawa Prawo wodne* przewiduje możliwość ustanowienia stref ochronnych ujęć wody oraz obszarów ochronnych zbiorników wód śródlądowych, w których obowiązują zakazy, nakazy i ograniczenia w zakresie użytkowania gruntów oraz korzystania z wody w celu ochrony zasobów tych wód przed degradacją. Na terenie gminy komunalne ujęcie wodne ujmujące

wodę do zaopatrzenia ludności w wodę przeznaczoną do spożycia, znajduje się w miejscowości Komarówka Podlaska. Na obecną chwilę na terenie gminy ustanowiona została strefa ochronna obejmująca wyłącznie teren ochrony bezpośredniej dla ujęć wód podziemnych decyzją Dyrektora Zarządu Zlewni w Białej Podlaskiej nr LU.ZUZ.1.4100.212/2018/2019.KB z dnia 21.05.2019r. dla studni zlokalizowanej na działce o nr ewid. 996, obręb Komarówka Podlaska. W granicach strefy ochrony bezpośredniej wprowadzono następujące zakazy i nakazy:

- 1) zakazuje się użytkowania gruntów do celów niezwiązanych z eksploatacją ujęcia wody;
- 2) wody opadowe należy odprowadzać w sposób uniemożliwiający przedostanie się ich do urządzeń służących do poboru wód;
- 3) teren stref zagospodarować zielenią;
- 4) ścieki z urządzeń sanitarnych przeznaczonych do użytku dla osób zatrudnionych przy obsłudze urządzeń służących do poboru wody odprowadzać poza granicę terenu ochrony bezpośredniej
- 5) ograniczyć do niezbędnych potrzeb przebywanie osób niezatrudnionych przy obsłudze urządzeń służących do poboru wód.

Ujęcie wody posiada rezerwy w zakresie możliwości poboru wody. Mając powyższe na uwadze należy stwierdzić, iż realizacja ustaleń projektu mpzp nie wpłynie na jakość ujmowanej wody.

Obszar objęty analizą znajduje się w zasięgu GZWP 224 Subzbiornik Podlaskie. Projekt ochrony GZWP 224 według dokumentacji hydrogeologicznej dla ustanowienia obszaru ochronnego zbiornika wód podziemnych Subzbiornik Podlasie nie proponuje wprowadzenia w omawianym obszarze szczególnych ograniczeń w zagospodarowaniu. Niemniej jednak realizacja ustaleń projektu Planu na obszarze GZWP Nr 224 wymagać będzie stosowania się do zasad ustalonych Dokumentacji hydrogeologicznej dla ustanowienia obszaru ochronnego zbiornika wód podziemnych Subzbiornik Podlasie oraz Dodatku do Dokumentacji określającej warunki hydrogeologiczne dla ustanowienia obszaru ochronnego GZWP Subzbiornika Podlasie w związku z ustanowieniem obszarów ochronnych GZWP Nr 224 Subzbiornika Podlasie, sporządzonego w 2016 roku. Pozostała część gminy znajduje się w obrębie GZWP Nr 215, który cechuje się wodami wgłębnymi w przeważającej części dobrze izolowanymi od zagrożeń z powierzchni terenu. W obrębie słabo rozpoznanych struktur kopalnych, lokalnie jest on pozbawiony tej izolacji, wykazując znaczne zróżnicowanie przestrzenne własności hydrogeologicznych i jakości wód.

Naczelnym celem w zakresie ochrony zasobów wodnych, jest utrzymanie lub osiągnięcie dobrego stanu wszystkich wód, w tym również zachowanie i przywracanie ciągłości ekologicznej cieków. Cel ten jest realizowany m. in. przez opracowanie dla każdego wydzielonego w Polsce obszaru dorzecza planu gospodarowania wodami. Jednym z narzędzi mającym na celu usprawnienie procesu osiągania celów środowiskowych jest realizacja ustaleń *Planu gospodarowania wodami w obszarze dorzecza Wisły* (Dz. U. z 2016 r., poz. 1911), który jest podstawowym dokumentem planistycznym w zakresie gospodarowania wodami na obszarze dorzecza Wisły. Celem środowiskowym dla jednolitych części wód powierzchniowych jest ochrona, poprawa oraz przywracanie stanu jednolitych części wód powierzchniowych, aby osiągnąć dobry stan tych wód, a także zapobieganie pogorszeniu ich stanu. Wśród celów środowiskowych dla wód podziemnych wymienia się: zapobieganie lub ograniczanie wprowadzania do nich zanieczyszczeń; zapobieganie pogarszaniu oraz poprawa ich stanu; oraz ochrona i podejmowanie działań naprawczych, a także zapewnianie równowagi między poborem a zasilaniem tych wód tak, aby osiągnąć ich dobry stan.

Obszar gminy znajduje się w granicach następujących JCWP: PLRW2000232664869 Żarnica; PLRW2000232664849 Muława; PLRW200019248529 Białka od źródeł spod Turowa Niwek; PLRW2000232664729 Rudka; PLRW2000026642815 Kanał Wieprz-Krzna od dopł. z lasu przy Żulinkach do wypływu Danówki ze zb. Żelizna. Dodatkowo niewielkie obrzeża gminy zajmują PLRW2000172482699 – Piskorzanka oraz PLRW200002664289 - Kanał Wieprz – Krzna od wypływu Danówki ze zbiornika Żelizna do ujęcia. Jedynie dla JCWP Rudka oraz Piskorzanka stwierdzono zagrożenie osiągnięcia celów środowiskowych, z czego ta druga obejmuje jedynie obrzeża gminy Komarówka Podlaska. Dla JCWP Rudka brak jest możliwości technicznych. W zlewni JCWP występuje presja komunalna. W programie działań zaplanowano działania podstawowe, obejmujące uporządkowanie gospodarki ściekowej, które są wystarczające, aby zredukować tą presję w zakresie wystarczającym dla osiągnięcia dobrego stanu. Z uwagi jednak na czas niezbędny dla wdrożenia działań, a także okres niezbędny, aby wdrożone działania przyniosły wymierne efekty, dobry stan będzie mógł być osiągnięty do roku 2021.

Obszar objęty projektem zmiany Planu położony jest w obrębie jednolitej części wód podziemnych JCWPd nr 67 oraz 75. Ocena stanu JCWP nr 75 wykazała, że stan ilościowy wód jest dobry, a ocena

ryzyka niespełnienia celów środowiskowych – niezagrożona. Ocena stanu JCWP nr 67 wykazała, że stan ilościowy wód jest dobry, a ocena ryzyka niespełnienia celów środowiskowych – zagrożona, ze względu na zmiany chemizmu wód związane są z niedostatecznie oczyszczonymi ściekami komunalnymi, zbyt małym stopniem skanalizowania, szczególnie terenów wiejskich, składowiskami. W programie działań ukierunkowanym na presję, dla JCWP zaplanowano wszystkie możliwe działania ograniczające wielkość poboru wody. Niemniej jednak ze względu na warunki hydrogeologiczne okres 6 lat jest zbyt krótki, aby mogła nastąpić poprawa stanu wód. Poprawa przewidywana jest w dalszej perspektywie czasowej, a mianowicie do 2027 roku.

10.3. WODY WRAŻLIWE I OBSZARY SZCZEGÓLNIENIE NARAŻONE

W związku z realizacją tzw. *Dyrektywy Azotanowej*, Dyrektor RZGW w Warszawie określa i weryfikuje co 4 lata wody wrażliwe na zanieczyszczenie związkami azotu ze źródeł rolniczych i obszary szczególnie narażone (OSN), z których odpływ azotu ze źródeł rolniczych do tych wód należy ograniczyć. Dyrektor RZGW ustanawia także programy działań mających na celu ograniczenie odpływu azotu ze źródeł rolniczych dla obszarów szczególnie narażonych, zgodnie z art. 43 ust. 3 i 7 ustawy z dnia 18 lipca 2001 r. - Prawo wodne. W granicach gminy Komarówka Podlaska, za wody zanieczyszczone związkami azotu ze źródeł rolniczych uznaje się wody podziemne w obszarach zasilania studni w miejscowościach Przegaliny Duże, Brzeziny oraz Derewiczna o powierzchni równej 50,29km² (zgodnie z Rozporządzeniem Dyrektora Regionalnego Zarządu Gospodarki Wodnej w Warszawie Nr 6/2012 z dnia 12 października 2012r. (Dz. Urz. Woj. Lub. z dnia 16 października 2012 r., poz. 3007). Wyznaczenie w granicach gminy OSN oznacza, iż znaczącym źródłem zanieczyszczenia na terenie gminy jest rolnictwo. W związku z powyższym wszelka działalność rolnicza na obszarze OSN powinna uwzględniać program działań mających na celu ograniczenie odpływu azotu ze źródeł, zgodnie z Rozporządzeniem Nr 1/2013 Dyrektora Regionalnego Zarządu Gospodarki Wodnej w Warszawie z dnia 10 stycznia 2013 roku w sprawie wprowadzenia programu działań mających na celu ograniczenie odpływu azotu ze źródeł rolniczych dla obszarów szczególnie narażonych Czerniejówka, Kanał Żmudzki, Kuraszew, Przegaliny Duże i Uherka). Program działań ma na celu zapobieganie pogorszeniu stanu wód oraz poprawę stanu, w których pogorszenie już nastąpiło poprzez:

- przestrzeganie okresów, dawek i sposobów nawożenia;
- właściwe magazynowanie nawozów naturalnych, pasz soczystych oraz postępowanie z odciekami
- przestrzeganie zasad nawożenia pól na terenie o dużym nachyleniu oraz w pobliżu cieków
- ograniczenie stosowania nawozów na glebach podmokłych, zalanych, zamrzniętych, pokrytych śniegiem.

W roku 2016 nastąpiło podsumowanie 4-letniego cyklu programu realizowanego na obszarach szczególnie wrażliwych na zanieczyszczenia związkami azotu ze źródeł rolniczych. Dnia 29 marca 2017r. Dyrektor Regionalnego Zarządu Gospodarki Wodnej w Warszawie wydał Rozporządzenie w sprawie określenia wód powierzchniowych i podziemnych wrażliwych na zanieczyszczenie związkami azotu ze źródeł rolniczych oraz obszaru szczególnie narażonego, z którego odpływ azotu ze źródeł rolniczych do tych wód należy ograniczyć w granicach regionów wodnych: Środkowej Wisły, Łyny i Węgorapy, Niemna, Świeżej oraz Jarft (Dz. Urz. Woj. Lubelskiego z 2017 r. poz. 1322). Zgodnie z powyższym rozporządzeniem cały obszar regionu wodnego Środkowej Wisły określono jako obszar szczególnie narażony (OSN) na zanieczyszczenie związkami azotu ze źródeł rolniczych.

Zgodnie z Rozporządzeniem na terenie gminy Komarówka Podlaska płytkie wody podziemne występujące w miejscowościach Przegaliny Duże, Derewiczna oraz Brzeziny określone zostały nadal jako wrażliwe na zanieczyszczenie związkami azotu ze źródeł rolniczych (punkty pomiarowe: Derewiczna 163, Przegaliny Duże 48, Przegaliny Duże 137 oraz Brzeziny 6).

10.4. OCHRONA GRUNTÓW ROLNYCH I LEŚNYCH

Grunty rolne i leśne podlegają ochronie przed nierolniczym i nieleśnym użytkowaniem na podstawie *ustawy o ochronie gruntów rolnych i leśnych* (Dz. U. 2017, poz. 1161). W myśl zapisów art. 3 ust. 1 ww. ustawy, ochrona gruntów rolnych polega na:

- ograniczaniu przeznaczania ich na cele nieleśne lub nierolnicze;
- zapobieganiu procesom degradacji i dewastacji gruntów rolnych oraz szkodom w produkcji rolniczej, powstającym wskutek działalności nierolniczej i ruchów masowych ziemi;
- rekultywacji i zagospodarowaniu gruntów na cele rolnicze;
- zachowanie torfowisk i oczek wodnych jako naturalnych zbiorników wodnych;

- ograniczaniu zmian naturalnego ukształtowania powierzchni ziemi.

W stosunku do gruntów rolnych, szczególnie ochroną objęte są grunty klas I-III, a przeznaczenie ich na cele nierolnicze wymaga uzyskania zgody ministra właściwego do spraw rozwoju wsi, wyjątek stanowią tereny pod budynkami i urządzeniami służącymi bezpośrednio do produkcji rolniczej – tereny zabudowy zagrodowej.

W granicach gminy do ochrony wskazuje się fragmenty lasów jako „lasy ochronne” na podstawie ustawy o lasach (Dz. U. 2015, poz. 2100 z późn. zm.). Są to lasy wodochronne, mające wpływ na regulację stosunków hydrologicznych w zlewniach i na obszarach wododziałów. Do statusu lasów wodochronnych wskazuje się przyrzeczne fragmenty lasów państwowych i prywatnych w dolinie rzeki Żarnicy. W obrębie tych lasów konieczne jest podporządkowanie funkcji produkcyjnej funkcjom ochronnym. Realizacja ustaleń zmiany Planu powinna uwzględniać zasady prowadzenia gospodarki leśnej w tych lasach, które powinny być prowadzone w sposób zapewniający ciągle spełnianie przez nich celów, dla których zostały wydzielone. Szczegółowe sposoby prowadzenia gospodarki leśnej w w/w lasach, zostaną określone w akcie prawnym o uznanie ich za ochronne.

Gmina Komarówka Podlaska jest typową gminą rolniczą. Zgodnie z ustawą o ochronie gruntów rolnych i leśnych ochronie przed zmianą przeznaczenia terenu na cele nierolnicze w obszarze opracowania podlegają grunty rolne o najwyższych wartościach produkcyjnych (III klasa bonitacyjna) oraz gleby organiczne. Udział gleb chronionych klasy III jest niewielki, ok. 11%. Gleby organiczno – mineralne zajmują niewielkie powierzchnie, koncentrację których obserwuje się w dolinach rzek i cieków wodnych. W obszarze analizy tereny elektrowni słonecznych przeznacza się na obszarach użytkowanych rolniczo, z lokalizacji tych obiektów wyłączone są grunty rolne prawnie chronione, a więc o klasach bonitacyjnych I-III oraz tereny leśne.

10.5. OCHRONA UDOKUMENTOWANYCH ZŁÓŻ KOPALIN

Ochrona zasobów kopalin określają przepisy ustawy Prawo geologiczne i górnicze. Ma ona na celu zabezpieczenie dostępności tych zasobów w celu ich gospodarczego wykorzystania w przyszłości. Rozwój eksploatacji złóż winien być uwarunkowany ochroną środowiska jak i całego złoża poprzez:

- prowadzenie eksploatacji złóż z uwzględnieniem racjonalnego ich wykorzystania;
- stosowanie technologii zapewniających ograniczenie ujemnych skutków eksploatacji złoża na środowisko naturalne;
- przeciwdziałanie degradacji ziemi i krajobrazu poprzez sukcesywne prowadzenie rekultywacji i zagospodarowania terenów poeksploatacyjnych.

W granicach gminy występują kopaliny objęte prawem własności nieruchomości gruntowej. Są to złoża piasków i żwirów: „Kolembrody”, „Wisiki”, „Wisiki I” oraz „Żelizna”. Złoża „Wisiki”, „Wisiki I” oraz „Kolembrody” posiadają wyznaczone obszary i tereny górnicze, których granice pokrywają się ze sobą, co oznacza, iż zasięg wpływu robót górniczych nie wykracza poza przestrzeń, w której prowadzi się wydobywanie. Obszary objęte zmianą planu nie dotyczą obszarów udokumentowanych złóż kopalin oraz obszarów i terenów górniczych.

10.6. OCHRONA ZABYTEKÓW I DÓBR MATERIALNYCH

Najcenniejsze zasoby dziedzictwa kulturowego gminy Komarówka Podlaska zostały objęte ochroną, poprzez wpis do rejestru zabytków oraz do gminnej ewidencji zabytków, co szczegółowo omówione zostało w pkt traktującym o ochronie środowiska kulturowego tj. 7.12.3. Na terenach objętych zmianą planu, nie występują tereny wpisane do rejestru zabytków oraz do gminnej ewidencji zabytków.

W obszarze objętym zmianą Planu znajdują się stanowiska archeologiczne, których wykaz przedstawia tabela 12.

Tabela 12. Wykaz stanowisk archeologicznych w obszarze objętym zmianą planu.

Nr stan.	Miejscowość	Obiekt	Obszar AZP	Nr stanowiska w miejscowości	Nr stanowiska na obszarze
1	Komarówka Podlaska	studnia	66-85	19	32

2	Komarówka Podlaska	śląd osadnictwa	66-85	20	33
3	Komarówka Podlaska	śląd osadnictwa, osada	66-85	21	34
4	Komarówka Podlaska	ślady osadnictwa, osada	66-85	18	31
5	Brzozowy Kąt	osada	66-85	4	56
6	Wiski	ślady osadnictwa, osada	66-85	8	24
7	Wiski	ślady osadnictwa, osada	66-85	9	25

Zgodnie z ustaleniami projektu dokumentu, stanowiska archeologiczne podlegają ochronie konserwatorskiej w zakresie warunków prowadzenia prac ziemnych, a także wznoszenia budowli, którym towarzyszą prace ziemne i przekształcenia naturalnego ukształtowania terenu, zgodnie z przepisami odrębnymi dotyczącymi ochrony zabytków

10.7. EMISJA ZANIECZYSZCZEŃ ORAZ UCIAŻLIWOŚĆ AKUSTYCZNA

Realizacja ustaleń projektu zmiany Planu, przyczyni się do krótkotrwałego wzrostu emisji zanieczyszczeń do powietrza, co będzie związane z pracą maszyn budowlanych oraz transportem materiałów, dostarczanych na teren poszczególnych inwestycji dopuszczonych ustaleniami projektu zmiany Planu.

W obszarze analizy, na podstawie faktycznego zagospodarowania, w obszarze objętym projektem dokumentu, nie występują tereny prawnie chronione przed hałasem.

11. CELE OCHRONY ŚRODOWISKA SZCZEBŁA MIĘDZYNARODOWEGO, WSPÓLNOTOWEGO I KRAJOWEGO UWZGLĘDNIONE W OPRACOWYWANYM DOKUMENCIE

Lokalna polityka przestrzenna wymaga uwzględnienia celów środowiskowych określonych w dokumentach międzynarodowych i krajowych. W kontekście zmian w zagospodarowaniu terenów objętych projektem planu istotne pozostają w szczególności cele określone w dokumentach tj.:

- **Decyzja 1600/2002/WE Parlamentu Europejskiego i Rady z dnia 22 lipca 2002 r. ustanawiająca szósty wspólnotowy program działań w zakresie środowiska naturalnego**, w szczególności w zakresie: przeciwdziałania zmianom klimatu, podejmowania działań w sprawie ochrony przyrody i różnorodności biologicznej, podejmowania działań w sprawie środowiska naturalnego, zdrowia i jakości życia, podejmowania działań w sprawie zrównoważonego wykorzystywania i gospodarowania zasobami naturalnymi i odpadami, podejmowania działań w sprawie zagadnień międzynarodowych.
- **Ramowa Dyrektywa Wodna** ustanawiająca ramy wspólnotowego działania w dziedzinie polityki wodnej, ustawa Prawo wodne z dnia 18 lipca 2001 r. (a w szczególności dział III), **Plan gospodarowania wodami w obszarze dorzecza Wisły** w odniesieniu do Jednolitej Części Wód Podziemnych – dotyczące ochrony wód podziemnych i prowadzenia gospodarki wodno-ściekowej.
- **Polityka Ekologiczna Państwa 2030 i Strategia na rzecz Odpowiedzialnego Rozwoju do roku 2020 (z perspektywą do 2030 r.)**, których głównym celem jest zapewnienie bezpieczeństwa ekologicznego Polski oraz wysokiej jakości życia dla wszystkich mieszkańców, poprzez działania w zakresie: zrównoważonego gospodarowania wodami, w tym zapewnieniu dostępu do czystej wody dla społeczeństwa i gospodarki oraz osiągnięcie dobrego stanu wód, likwidacji źródeł emisji zanieczyszczeń do powietrza lub istotne zmniejszenie ich oddziaływania, ochrony powierzchni ziemi, w tym gleb, zarządzania zasobami dziedzictwa przyrodniczego i kulturowego, w tym ochrona i poprawa stanu różnorodności biologicznej i krajobrazu, gospodarka odpadami w kierunku gospodarki o obiegu zamkniętym, przeciwdziałanie zmianom klimatu. Szczególny nacisk dokument kładzie na poprawę jakości powietrza przez ograniczenie niskiej emisji, która jest główną przyczyną powstawania smogu.

➤ **Strategiczny plan adaptacji dla sektorów i obszarów wrażliwych na zmiany klimatu do roku 2020 z perspektywą do roku 2030** - głównym celem SPA jest zapewnienie zrównoważonego rozwoju oraz efektywnego funkcjonowania gospodarki i społeczeństwa w warunkach zmian klimatu. Cele szczegółowe istotne z punktu widzenia projektu dokumentu dotyczą:

- zapewnienia bezpieczeństwa energetycznego i dobrego stanu środowiska, w tym: dostosowanie sektora gospodarki wodnej do zmian klimatu, dostosowanie sektora energetycznego do zmian klimatu, ochrona różnorodności biologicznej i gospodarka leśna w kontekście zmian klimatu, adaptacja do zmian klimatu w gospodarce przestrzennej i budownictwie,
- zapewnienie zrównoważonego rozwoju regionalnego i lokalnego z uwzględnieniem zmian klimatu.

Spójność projektu planu z powyższymi dokumentami przejawia się w szczególności poprzez ustalenia dotyczące zasad ochrony środowiska, służących ochronie wód podziemnych i powierzchniowych, ochronie przyrody i krajobrazu oraz ochronie klimatu.

12. PROGNOZA WPLYWU PROJEKTU ZMIANY PLANU NA FUNKCJONOWANIE I JAKOŚĆ ŚRODOWISKA

12.1. IDENTYFIKACJA ODDZIAŁYWAŃ NA ŚRODOWISKO WYNIKAJĄCYCH ZE ZMIAN W PRZEZNACZENIU TERENÓW

W niniejszej prognozie ocenia się skutki, mogące wynikać z projektowanego przeznaczenia terenu pod funkcje określone w projekcie zmiany planu, które mogą przyczynić się do wprowadzania gazów i pyłów do powietrza, wytwarzania odpadów, wprowadzania ścieków do wód lub do ziemi, emitowania hałasu i pól elektromagnetycznych oraz powodować ryzyko wystąpienia awarii. Analogicznie ocenia się skutki wpływu realizacji ustaleń projektu Planu na powierzchnię ziemi, glebę, wody powierzchniowe i podziemne, klimat, zwierzęta i rośliny.

Zabudowa usługowa

Projekt planu wprowadza teren zabudowy usługowej (U) w miejscowościach Komarówka Podlaska, Brzozowy Kąt oraz Wiski. Teren zabudowy usługowej wyznaczony w miejscowości Komarówka Podlaska zlokalizowany jest przy drodze wojewódzkiej Nr 813, w sąsiedztwie istniejących terenów zabudowy usługowej. Działka jest uzbrojona, istnieje możliwość włączenia się do drogi wojewódzkiej. Teren zabudowy usługowej wyznaczony w miejscowości Brzozowy Kąt zlokalizowany jest przy drodze gminnej nr 101783L; nieruchomość posiada dostęp do niezbędnej infrastruktury technicznej. Teren zabudowy usługowej wyznaczony w miejscowości Wiski zlokalizowany jest przy drodze gminnej nr 101780L; nieruchomość posiada dostęp do niezbędnej infrastruktury technicznej. Realizacja ustaleń projektu planu może skutkować zwiększeniem emisji zanieczyszczeń do powietrza z systemów grzewczych i ruchu pojazdów, powstawaniem ścieków oraz odpadów. Zabudowa usługowa może negatywnie oddziaływać na środowisko powodując takie uciążliwości, jak: zwiększony hałas, zwiększony ruch komunikacyjny i związane z tym zanieczyszczenia komunikacyjne. W bezpośrednim sąsiedztwie brak jest zabudowy objętej ochroną akustyczną. Projekt zmiany Planu ustala zasady gospodarki odpadami, zaopatrzenia w wodę, odprowadzania i oczyszczania ścieków, zaopatrzenia w ciepło oraz określa zasady ochrony środowiska, przyrody i krajobrazu kulturowego, których zachowanie przyczyni się do utrzymania czystości środowiska i zminimalizowania kolizyjności nowej zabudowy z istniejącymi uwarunkowaniami środowiskowymi.

Tereny elektrowni słonecznych.

Projekt dokumentu wprowadza tereny elektrowni słonecznych w miejscowościach: Komarówka Podlaska, Brzeziny, Brzozowy Kąt, Derewiczna, Kolembrody, Pregaliny Duże II, Przegaliny Małe, Walinna, Wiski, Woroniec, Wólka Komarowska, Żelizna oraz Żulinki. Dla terenów tych jako przeznaczenie podstawowe projekt dokumentu wskazuje urządzenia infrastruktury technicznej do produkcji energii elektrycznej z ogniw fotowoltaicznych o zainstalowanej mocy powyżej 1000 kW, dopuszczając urządzenia infrastruktury technicznej do produkcji energii elektrycznej z ogniw fotowoltaicznych o zainstalowanej mocy do 1000 kW, drogi wewnętrzne, utwardzone place, obiekty technologiczne, towarzyszące urządzenia infrastruktury technicznej, w tym urządzenia do magazynowania energii elektrycznej.

Z uwagi na dopuszczenie realizacji urządzeń OZE o mocy przekraczającej 1000kW na powierzchni terenu powyżej 1 ha prawdopodobne staje się zakwalifikowanie planowanych inwestycji do przedsięwzięć mogących potencjalnie znacząco oddziaływać na środowisko, zgodnie z Rozporządzeniem Ministra Środowiska z dnia 9 listopada 2010 roku w sprawie przedsięwzięć mogących znacząco oddziaływać na środowisko [Dz. U. z 2019, poz. 1839 (§3, ust. 1, pkt 52)].

12.2. PROGNOZA ODDZIAŁYWANIA REALIZACJI PROJEKTU ZMIANY PLANU NA POSZCZEGÓLNE ELEMENTY ŚRODOWISKA NATURALNEGO

Na potrzeby identyfikacji potencjalnego wpływu na środowisko przyjęto, iż projektowane funkcje wiązać się będą z zajęciem terenu pod zabudowę kubaturową i niezbędny dla jej obsługi układ komunikacyjny wraz z oddziaływaniem na etapie funkcjonowania.

Projekt dokumentu nie wyklucza lokalizacji przedsięwzięć zaliczanych do mogących znacząco oddziaływać na środowisko na podstawie *Rozporządzenia Ministra Środowiska z dnia 10 września 2019 roku w sprawie przedsięwzięć mogących znacząco oddziaływać na środowisko [Dz. U. 2019, poz. 1839 (§3, ust. 1, pkt 52)]*. Realizacja tego typu przedsięwzięć nie oznacza jednak wystąpienia znaczących oddziaływań na środowisko, lecz kwalifikuje tego typu przedsięwzięcia do przeprowadzenia oceny oddziaływania na środowisko (w myśl itp. 59 ustawy o udostępnianiu informacji o środowisku i jego ochronie, udziale społeczeństwa w ochronie środowiska oraz o ocenach oddziaływania na środowisko m.in. w ramach postępowania w sprawie wydania decyzji o środowiskowych uwarunkowaniach. Ocena na tym etapie ma charakter bardziej szczegółowy, ponieważ znane są wtedy dokładne parametry przedsięwzięć. Na etapie strategicznej oceny przeprowadzanej na potrzeby zmiany Planu, możliwe jest jedynie wstępne oszacowanie wpływu na środowisko, w tym na obszary chronione, potwierdzenie lub wykluczenie potencjalnego znaczącego negatywnego oddziaływania.

Wody powierzchniowe i podziemne

Wrażliwość wód na zanieczyszczenia zależy m.in.: od głębokości występowania warstw wodonośnych, zdolności adsorpcyjnych pokrywy glebowej, a także rodzaju i ilości zanieczyszczeń. Zagrożenia dla środowiska gruntowo – wodnego może nastąpić na etapie realizacji prac inwestycyjnych dopuszczonych ustaleniami projektu zmiany Planu.

W myśl przepisów ustawy Prawo wodne, dla potrzeb gospodarowania wodami, podstawową jednostką jest jednolita część wód (JCW, definiowana jako oddzielny i znaczący element wód). Ocena stanu jednolitych części wód powierzchniowych prowadzi się w ramach państwowego monitoringu środowiska. Podstawowym pojęciem określającym jakość wód powierzchniowych jest stan wód, który określa się poprzez łączną ocenę stanu ekologicznego (potencjału ekologicznego w przypadku JCW sztucznych i silnie zmienionych) oraz stanu chemicznego. Ocena stanu (potencjału) ekologicznego i stanu chemicznego wymaga oznaczenia szeregu wskaźników i porównania ich z wartościami odniesienia. Ramowa Dyrektywa Wodna nadaje priorytetowe znaczenie elementom biologicznym przy określaniu stanu/potencjału ekologicznego wód powierzchniowych. Biomonitoring obejmuje ocenę elementów biologicznych takich jak: fitoplankton (wskaźnik IFPL), fitobentos (IO), makrofity (MIR), makrobezkręgowce bentosowe (MMI), ichtiofauna (EFI+, IBI).

Realizacja ustaleń projektu zmiany Planu znajduje się w granicach 5 JCWP. Według Planu gospodarowania wodami na obszarze dorzecza Wisły (PGW), stan 4 JCWP tj.: Żarnica, Muława, Białka od źródeł spod Turowa Niwek oraz Kanał Wieprz-Krzna od dopł. z lasu przy Żulinkach do wypływu Danówki ze zb. Żelizna, w granicach których projekt dokumentu wprowadza zmiany w przeznaczeniu terenu, oceniony został jako dobry. Przedmiotowe JCWP nie są zagrożone osiągnięciem celu środowiskowego, jakim jest osiągnięcie co najmniej dobrego stanu ekologicznego oraz utrzymanie co najmniej dobrego stanu chemicznego wód. Jedynie w granicach JCWP Rudka stan oceniony został jako zły. JCWP Rudka zagrożona jest osiągnięciem celu środowiskowego, jakim jest osiągnięcie co najmniej dobrego stanu ekologicznego oraz utrzymanie co najmniej dobrego stanu chemicznego wód. Oceny aktualnego stanu jednolitych części wód dokonano na podstawie wyników monitoringu jakości wód powierzchniowych prowadzonego przez Wojewódzki Inspektorat Ochrony Środowiska w Lublinie.

Na obszarze objętym analizą stałym monitoringiem objęte są 4 JCWP występujące na terenie gminy Komarówka Podlaska, którymi są:

- **PLRW2000232664869 Żarnica** - niezagrożona osiągnięciem celów środowiskowych, obejmuje północno – wschodnią, środkową i południową część gminy;

- **JCWP PLRW2000232664849 Muława** - niezagrożona osiągnięciem celów środowiskowych, obejmuje wschodnie część gminy.
- **PLRW2000232664729 Rudka** - zagrożona osiągnięciem celów środowiskowych, obejmuje niewielki fragment północnej części gminy
- **PLRW2000026642815 Kanał Wieprz-Krzna od dopł. z lasu przy Żulinkach do wypływu Danówki ze zb. Żelizna** - niezagrożona osiągnięciem celów środowiskowych obejmuje niewielki fragment północnej części gminy

co szczegółowo przedstawiono w tabeli nr Stan/Potencjał ekologiczny JCWP na terenie obszaru gminy Komarówka Podlaska, w pkt 8.2. traktującym o stanie czystości hydrosfery.

W obrębie **JCWP Żarnica** jakość wód badana była w punkcie pomiarowo – kontrolnym Żarnica - Dokudów w 2017 roku. Jakość wód oceniona została następująco:

- ocena stanu elementów biologicznych – dobry;
- ocena stanu elementów fizykochemicznych – poniżej dobrego,
- ocena stanu ekologicznego – umiarkowany,
- ocena stanu ekologicznego jednolitej części wód – zły stan wód.

W obrębie **Muława** jakość wód badana była w punkcie pomiarowo – kontrolnym Muława - Rossosz w 2017 roku. Jakość wód oceniona została następująco:

- ocena stanu elementów biologicznych – umiarkowany;
- ocena stanu elementów fizykochemicznych – poniżej dobrego,
- ocena stanu ekologicznego – umiarkowany,
- ocena stanu ekologicznego jednolitej części wód – zły stan wód.

W obrębie **JCWP Rudka** jakość wód badana była w punkcie pomiarowo – kontrolnym Muława - Rossosz w 2017 roku. Jakość wód oceniona została następująco:

- ocena stanu elementów biologicznych – dobry;
- ocena stanu elementów fizykochemicznych - dobry,
- ocena stanu ekologicznego – dobry.

W obrębie **JCWP Kanał Wieprz-Krzna od dopł. z lasu przy Żulinkach do wypływu Danówki ze zb. Żelizna** jakość wód badana była w punkcie pomiarowo – kontrolnym Kanał Wieprz – Krzna – Żelizna w 2017 roku. Jakość wód oceniona została następująco:

- ocena stanu elementów biologicznych – zły;
- ocena stanu elementów fizykochemicznych - zły,
- ocena stanu ekologicznego – zły,
- ocena stanu ekologicznego jednolitej części wód – zły stan wód.

Z danych przedstawionych powyżej wynika, że stan 3 JCWP znajdujących się w granicach gminy, które objęte są monitoringiem, jest zły. Dla wszystkich JCWP głównym źródłem zanieczyszczenia wód są zanieczyszczenia zawarte w spływach powierzchniowych z terenów zurbanizowanych, nieuporządkowana gospodarka ściekowa w jednostkach osadniczych oraz nieumiejętne nawożenie mineralne i organiczne. W programie działań ukierunkowanym na presję, dla JCWP zaplanowano działania, wśród których we wszystkich JCWP znajdujących się na terenie gminy Komarówka Podlaska wymienia się konieczność porządkowania systemu gospodarki ściekowej. W przypadku JCWP Rudka występuje presja komunalna. W programie działań zaplanowano działania podstawowe, obejmujące uporządkowanie gospodarki ściekowej, które są wystarczające, aby zredukować tą presję w zakresie wystarczającym dla osiągnięcia dobrego stanu. Z uwagi jednak na czas niezbędny dla wdrożenia działań, a także okres niezbędny aby wdrożone działania przyniosły wymierne efekty, dobry stan będzie mógł być osiągnięty do roku 2021.

Realizacja ustaleń projektu zmiany planu w niewielkim stopniu przyczyni się do zwiększenia zainwestowania gminy Komarówka Podlaska. Zainwestowanie terenów, zgodnie z ustaleniami dokumentu (dotyczy nowych terenów zabudowy usługowej w miejscowościach Komarówka Podlaska, Wiski oraz Brzozowy Kąt) będzie generowało zwiększone zapotrzebowanie na wodę oraz zwiększoną ilość produkcji ścieków. Projekt zmiany Planu przewiduje adaptację oraz dalszy rozwój istniejącego

grupowego wodociągu w Komarówce Podlaskiej, który ma na celu objęcie swoim zasięgiem obsługi wszystkich miejscowości gminnych zaopatrywanych dotychczas z lokalnych studni kopanych. W zakresie odprowadzania i oczyszczania ścieków, projekt dokumentu wskazuje na utrzymanie istniejącej gminnej sieci kanalizacyjnej sanitarnej i jej sukcesywną rozbudowę z odprowadzeniem ścieków do gminnej oczyszczalni ścieków w Komarówce Podlaskiej. W zakresie ochrony ilościowej zasobów wód podziemnych istotne jest ustalenie zasad postępowania z wodami opadowymi i roztopowymi. Najbardziej racjonalne i zasadne uznaje się retencjonowanie i zagospodarowywanie wód opadowych i roztopowych na terenach, na których one powstaną, a więc w granicach działek budowlanych. Z tego też względu istotne znaczenie ma utrzymanie w obrębie działek jak największych powierzchni umożliwiających infiltrację wód. W tym kontekście istotne są zapisy projektu zmiany Planu dotyczące wskaźników zagospodarowania terenu, w tym minimalne powierzchnie biologicznie czynne dla zabudowy usługowej – min. 20% powierzchni terenu inwestycji. Zachowując określone w dokumencie zasady zagospodarowania w zakresie poboru wody oraz oczyszczania ścieków, realizacja ustaleń projektu zmiany Planu nie powinna wpłynąć negatywnie na środowisko. Wydajność istniejącego na terenie gminy Komarówka Podlaska ujęcia wody w miejscowości Komarówka Podlaska oraz wydajność ujęcia w Rudnie, z którego zaopatrywane są miejscowości Wiski oraz Brzozowy Kąt (gm. Milanów) przewyższa aktualne zapotrzebowanie. Podobnie maksymalna przepustowość istniejącej oczyszczalni ścieków w miejscowości Komarówka Podlaska jest wyższa niż wykorzystywana. Jest mało prawdopodobne, aby zmiany mpzp dotyczące nowej zabudowy mieszkaniowej, przemysłowej i usługowej znacząco negatywnie wpłynęły na wody powierzchniowe i podziemne, z uwagi na niewielką skalę zmian.

W zakresie odprowadzania i oczyszczania ścieków, projekt dokumentu wskazuje na rozbudowę kanalizacji sanitarnej dla terenów nowego zainwestowania z odprowadzeniem wytwarzanych ścieków do oczyszczalni ścieków. Należy tutaj podkreślić, iż na obszarze objętym planowanym zainwestowaniem przyjęte rozwiązania mają na celu ochronę stanu środowiska gruntowo – wodnego. Spełnienie powyższych warunków nie spowoduje istotnych zmian jakości wód podziemnych, co ma szczególne znaczenie z uwagi na położenie przedmiotowych terenów nowego zainwestowania na obszarze GZWP Nr 215 którego zasoby są źródłem zaopatrzenia mieszkańców gminy Komarówka Podlaska w wodę pitną.

Zgodnie z ustaleniami projektu zmiany Planu sposób zaopatrzenia w wodę oraz odprowadzanie ścieków (dotyczy nowych terenów zabudowy usługowej w miejscowościach Komarówka Podlaska, Wiski oraz Brzozowy Kąt) odbywać się będzie w sposób zorganizowany poprzez wyposażenie terenów w zbiorcze systemy wodno - kanalizacyjne, co przyczyni się do poprawy stanu lub utrzymania dobrego stanu wód, a także do osiągnięcia celów środowiskowych określonych w Planie gospodarowania wodami w obszarze dorzecza Wisły, polegających na spełnieniu wymogu nie pogarszania stanu części wód, dla części wód będących w co najmniej dobrym stanie chemicznym i ilościowym. Celem środowiskowym jest utrzymanie tego stanu. Wszelkie inwestycje na terenach projektu zmiany Planu powinny być realizować zgodnie z zapisami Rozporządzenia Ministra Środowiska z dnia 18 listopada 2014 roku w sprawie warunków, jakie należy spełniać przy wprowadzaniu ścieków do wód lub do ziemi oraz w sprawie substancji szczególnie szkodliwych dla środowiska wodnego (Dz. U. z 2014 r. poz. 1800), określające:

- substancje szczególnie szkodliwe dla środowiska wodnego, powodujące zanieczyszczenie wód, które powinno być eliminowane, oraz substancje szczególnie szkodliwe dla środowiska wodnego, powodujące zanieczyszczenie wód, które powinno być ograniczane;
- warunki, jakie należy spełnić przy wprowadzaniu ścieków do wód lub do ziemi, w tym najwyższe dopuszczalne wartości zanieczyszczeń, oraz warunki, jakie należy spełnić w celu rolniczego wykorzystania ścieków;
- miejsce i minimalną częstotliwość pobierania próbek ścieków, metodyki referencyjne analizy i sposób oceny, czy ścieki odpowiadają wymaganym warunkom;
- najwyższe dopuszczalne wartości zanieczyszczeń dla ścieków z oczyszczalni ścieków bytowych i komunalnych.

Celem ochrony zasobu wód podziemnych, projekt zmiany Planu nakazuje zaopatrzenie w wodę z gminnego systemu wodociągowego. Wpływ na wody podziemne, będzie się ograniczał do poboru wody na potrzeby poszczególnych inwestycji. Niemniej jednak ocenia się, iż zwiększony pobór wody nie spowoduje przekroczeń wielkości dopuszczalnego poboru wody, określonych w obowiązujących pozwoleniach wodno prawnych.

Z uwagi na zakres zmian wprowadzonych projektem zmiany Planu, z wykorzystaniem istniejącej i planowanej do rozbudowy infrastruktury technicznej w zakresie ochrony wód, przy respektowaniu obowiązującego prawa, a także nieingerowanie w nadwodne strefy cieków wodnych ocenia się, iż realizacja ustaleń projektu zmiany Planu nie stoi w sprzeczności z osiągnięciem celów środowiskowych wyznaczonych w Planie gospodarowania wodami na obszarze dorzecza Wisły jakim jest osiągnięcie co najmniej dobrego stanu ekologicznego oraz utrzymanie co najmniej dobrego stanu chemicznego wód.

Realizacja ustaleń dokumentu dotycząca lokalizacji terenów urządzeń do produkcji energii ze źródeł odnawialnych o mocy powyżej 1000kV, nie wpłynie negatywnie na wody powierzchniowe i podziemne. Prawidłowa praca ogniw fotowoltaicznych nie spowoduje zmian w stosunkach wodnych. Wody opadowe spływać będą po konstrukcjach i wsiąkać będą w podłoże w ich bezpośrednim sąsiedztwie.

Gmina Komarówka Podlaska, położona jest w obrębie dwóch jednolitych części wód podziemnych (JCWPd) o nr 67 (północno-wschodnia i wschodnia część gminy) oraz o nr 75 (północno – zachodnia oraz zachodnia część gminy). Ocena stanu ilościowego JCWPd 67 jest dobra, zaś stanu chemicznego jest słaba. PGW nie przewiduje derogacji wynikających z art. 4 ust. 7 Ramowej Dyrektywy Wodnej. Przedmiotowa JCWPd jest zagrożona pod względem utrzymania dobrego stanu. Zmiany chemizmu wód związane są z niedostatecznie oczyszczonymi ściekami komunalnymi, zbyt małym stopniem skanalizowania, składowiskami. W programie działań ukierunkowanym na presję, dla JCWP zaplanowano wszystkie możliwe działania ograniczające wielkość poboru wody. Niemniej jednak ze względu na warunki hydrogeologiczne okres 6 lat jest zbyt krótki, aby mogła nastąpić poprawa stanu wód. Poprawa przewidywana jest w dalszej perspektywie czasowej. Termin osiągnięcia celów środowiskowych przesunięty został na rok 2027. Realizacja ustaleń projektu zmiany Planu może się przyczynić do zwiększonego poboru wód podziemnych, z uwagi na intensyfikację rozwoju gospodarczego obszaru. Niemniej jednak ocenia się, iż zwiększony pobór wody nie spowoduje przekroczeń wielkości dopuszczalnego poboru wody, określonego w obowiązującym pozwoleniu wodnoprawnym. Wobec powyższego ocenia się, iż realizacja ustaleń projektu Planu nie będzie miała wpływu na nieosiągnięcie celów środowiskowych przez JCWPd nr 67.

Ocena stanu jakościowego i ilościowego JCWPd 75 jest dobra, a ocena ryzyka niespełnienia celów środowiskowych – niezagrożona. PGW nie przewiduje derogacji wynikającej z art. 4 ust. 7 Ramowej Dyrektywy Wodnej. Ocena stanu JCWP nr 75 wykazała, że stan jakościowy oraz ilościowy jest dobry, a ocena ryzyka niespełnienia celów środowiskowych – niezagrożona. Dominującą presją jest oddziaływanie terenów rolniczych (nawożenie) oraz niezorganizowana gospodarka wodno-ściekowa na obszarach wiejskich. Dla JCWPd nr 75 zdefiniowane zostały presje mające wpływ na środowisko wodno – gruntowe, szczegółowo omówione w pkt. 9.2 opisującym *Stan czystości hydrosfery*, z którego wynika, iż na terenie gminy Komarówka Podlaska brak jest inwestycji, które mogłyby stanowić potencjalne źródło zanieczyszczeń dla środowiska wodno – gruntowego. W programie działań ukierunkowanym na presję, dla JCWP zaplanowano wszystkie możliwe działania ograniczające wielkość poboru wody.

Zagrożenia dla środowiska gruntowo – wodnego może nastąpić na etapie realizacji prac inwestycyjnych dopuszczonych ustaleniami projektu dokumentu. Nowe zainwestowanie terenów będzie generowało zwiększone zapotrzebowanie na wodę oraz zwiększoną ilość produkcji ścieków. W wyniku realizacji ustaleń projektu Planu dojdzie do uszczelnienia podłoża poprzez nowe zainwestowanie. Zniszczenie pokrywy roślinnej oraz profilu glebowego na etapie budowy może doprowadzić do powstania warunków sprzyjających szybszej migracji wód opadowych do poziomów wód gruntowych oraz poziomu wglębnego. W późniejszym okresie, tj. po realizacji zmiany Planu, nastąpi stabilizacja warunków gruntowo-wodnych. W odniesieniu do istniejącego zagospodarowania powierzchnia infiltracji zostanie nieco zmniejszona, aczkolwiek nie w skali, która mogłaby znacznie zmienić środowisko wodno-gruntowe. Docelowo nowowyznaczone obszary, będą miały możliwość podłączenia się do sieci kanalizacji sanitarnej. Do czasu powstania sieci kanalizacji sanitarnej, ścieki socjalne magazynowane będą w bezodpływowych zbiornikach, a następnie wywożone na oczyszczalnię ścieków. W przypadku lokalizacji farm fotowoltaicznych, dopuszczonych ustaleniami zmiany Planu, zakłada się, iż prawidłowa praca ogniw fotowoltaicznych nie wpłynie negatywnie na wody podziemne. Wody opadowe spływać będą po konstrukcjach i wsiąkać będą w podłoże w ich bezpośrednim sąsiedztwie.

W związku z powyższym ocenia się, iż projektowane zagospodarowanie nie będzie oddziaływało negatywnie na ujęcie wody podziemnej zlokalizowane w gminie Komarówka Podlaska oraz na ujęcie w

miejscowości Rudno w gm. Milanów. Wobec powyższego jest mało prawdopodobne, aby realizacja ustaleń projektu Planu miała wpływ na nieosiągnięcie celów środowiskowych przez JCWPd nr 75 oraz nr 67. **Nie stwierdzono ryzyka kolizji ocenianego dokumentu z celami środowiskowymi Ramowej Dyrektywy Wodnej. Ustalenia projektu zmiany Planu mają na celu ochronę jakości wód podziemnych i racjonalizację ich wykorzystania, a więc w dalszej perspektywie skutki oddziaływania dadzą pozytywny i długotrwały efekt.**

Powierzchnia ziemi

Realizacja ustaleń projektu zmiany Planu spowoduje przekształcenie powierzchni ziemi zarówno w sensie rzeźby jak i pokrycia terenu. Należy wyróżnić tu:

- ✓ zmianę sposobu użytkowania gruntów – projekt dokumentu wprowadza niewielkie zmiany, jeśli chodzi o lokalizację zabudowy usługowej, co spowoduje przekształcenie w niewielkim stopniu terenów otwartych, głównie gruntów ornych na tereny inwestycyjne. Zmiana sposobu użytkowania będzie miała miejsce w miejscowościach: Komarówka Podlaska, Brzozowy Kąt i Wiski. Największe zmiany sposobu użytkowania będą miały w przypadku realizacji ustaleń dopuszczających możliwość realizacji farm fotowoltaicznych na terenach użytkowanych rolniczo;
- ✓ zmiany ukształtowania powierzchni terenu – będą skutkiem wykonywania prac budowlanych. W przypadku realizacji zabudowy usługowej, przekształcenia rzeźby ograniczą się do niwelacji (wyrównania terenu), utworzenia wykopów pod fundamenty oraz wykopów i nasypów pod drogi. Skala tych przekształceń zależeć będzie od ukształtowania powierzchni terenu na konkretnym terenie (m.in. stopnia nachylenia obszaru).

Gleby

W przypadku realizacji obiektów kubaturowych, nie należy spodziewać się istotnych zmian w morfologii terenu. Projektowane obiekty kubaturowe będą powodować pewne przekształcenia powierzchni ziemi o charakterze oddziaływania bezpośrednim i stałym stosownie do powierzchni obiektów kubaturowych. W czasie budowy obiektów zostanie naruszona i przemieszczona powierzchniowa warstwa gleb, przekształceniom ulegnie też grunt do głębokości wykopów. W trakcie prac inwestycyjnych wystąpić mogą oddziaływania na tereny przyległe, szczególnie w okresie wzmożonych prac ziemnych (fundamentowanie, uzbrojenie terenu itp), korzystania ze specjalistycznego sprzętu budowlanego czy wzmożonego ruchu samochodów dostawczych z materiałami budowlanymi. Przy obecnie stosowanej technice realizacji infrastruktury technicznej oddziaływanie na środowisko będzie bezpośrednie i krótkotrwałe.

Na etapie funkcjonowania nowych obiektów, przy zachowaniu zasad ochrony środowiska określonych w projekcie dokumentu, nie przewiduje się ich negatywnego wpływu na gleby. Zanieczyszczenie gleby na terenie przeznaczonym pod zabudowę może wystąpić na skutek nieuporządkowanego, tymczasowego, składowania odpadów stałych. Dodatkowo, na jakość gleb może mieć wpływ wzmożony ruch komunikacyjny związany z prowadzonymi pracami budowlanymi.

W trakcie funkcjonowania elektrowni słonecznych oraz jej infrastruktury towarzyszącej, nie będą powstawać odpady, z wyjątkiem niewielkich ich ilości związanych z pracami konserwacyjnymi. Odpady te będą zbierane przez służby dozoru technicznego, spełniające wymogi formalno – prawne w zakresie odzysku i unieszkodliwiania oraz zbierania i transportu tego typu odpadów i wywożone będą na składowisko, nie stanowiąc jakiegokolwiek zagrożenia dla pedosfery.

Zmiany jakości gleb i gruntów będą wynikiem: prac ziemnych w trakcie realizacji inwestycji, zanieczyszczenia metalami ciężkimi na skutek wzmożonego ruchu komunikacyjnego

Warunki klimatyczne.

Realizacja ustaleń projektu dokumentu, w zakresie nowych terenów inwestycyjnych ze względu na swój lokalny charakter nie będzie miała wpływu na czynniki kształtujące warunki meteorologiczne oraz nie wpłynie na warunki bioklimatyczne tego obszaru. Lokalizacja zabudowy usługowej nie będzie stanowił bariery utrudniającej naturalne przewietrzanie obszaru.

Powietrze atmosferyczne.

Obecnie tło zanieczyszczeń powietrza w gminie Komarówka Podlaska kształtują źródła antropogeniczne, w tym zwłaszcza emisja powierzchniowa rozproszona pochodząca z palenisk domowych w zabudowie mieszkaniowej zagrodowej i jednorodzinnej. Realizacja ustaleń projektu dokumentu w zakresie wyznaczenia nowych terenów usługowych, nie powinna mieć większego wpływu

na wzrost emisji zanieczyszczeń do atmosfery. Projekt dokumentu wprowadza zasady zagospodarowania, wśród których jako istotne z uwagi na jakość powietrza atmosferycznego, wymienia się:

- preferowanie rozwoju indywidualnych systemów grzewczych, ze źródeł energii odnawialnej bądź niskoemisyjnej (urządzenia solarne, pompy ciepłe, urządzenia fotowoltaiczne, lub gaz płynny propan- butan, w perspektywie – gaz ziemny);
- dopuszcza się paliwa konwencjonalne;
- dopuszcza się zorganizowany system lokalnej infrastruktury ciepłowniczej.

Poprawie warunków aerosanitarnych sprzyjać będzie rozwój ekoenergetyki przejawiającej się wyznaczeniem terenów pod realizację urządzeń wytwarzających energię z odnawialnych źródeł energii o mocy przekraczającej 1000kW. Tereny lokalizacji farm fotowoltaicznych nie wymagają dostępu do dróg publicznych. Powiązanie z systemem przesyłowych sieci energetycznych leży po stronie inwestora. Oddziaływanie na stan zanieczyszczenia powietrza, w przypadku realizacji urządzeń OZE, będzie wynikać głównie z transportu materiałów oraz elementów konstrukcyjnych, który będzie miał charakter niezorganizowany, o zasięgu ograniczonym głównie do terenu budowy. Wobec dobrych warunków przewietrzania, ocenia się, iż realizacja inwestycji jedynie na etapie budowy przedsięwzięcia, może lokalnie pogorszyć warunki aerosanitarnie.

W trakcie realizacji ustaleń projektu zmiany planu, do powietrza dostawać się będzie zwiększona ilość pyłu i kurzu zwłaszcza, jeśli roboty będą prowadzone w okresie bezdeszczowym. Nie będą to duże ilości ze względu na małą skalę robót budowlanych. Będzie to oddziaływanie krótkotrwałe, którego zasięg powinien ograniczyć się jedynie do terenu budowy, które powinno ustać po zakończeniu prac budowlanych. Należy spodziewać się również, że prace budowlane będą prowadzone etapowo, co znacznie zmniejszy natężenie negatywnego krótkotrwałego oddziaływania na jakość powietrza atmosferycznego.

Hałas

W granicach obszaru objętego ustaleniami projektu zmiany planu, nie występują obszary, które podlegają ochronie akustycznej w środowisku na mocy przepisów ustawy Prawo ochrony środowiska i wymagają zapewnienia odpowiednich standardów akustycznych w środowisku – zgodnie z przepisami rozporządzenia w sprawie dopuszczalnych poziomów hałasu w środowisku. Realizacja ustaleń projektu dokumentu przyczyni się do podwyższenia poziomu hałasu. Oddziaływanie hałasu, jakie wystąpi w trakcie realizacji ustaleń projektu dokumentu, będzie związane z przygotowaniem terenu pod inwestycje w ramach poszczególnych wydzieleń planistycznych oraz budową poszczególnych inwestycji. W trakcie budowy w rejonie lokalizacji przedsięwzięć, okresowe zakłócenia akustyczne spowodowane będą pracą ciężkiego sprzętu budowlanego oraz przejazdami pojazdów transportujących materiały. Hałas powstający na etapie budowy jest krótkotrwały o charakterze lokalnym i ustąpi po zakończeniu robót. Podczas wykonywania robót budowlanych wzrośnie poziom hałasu związanego z ruchem pojazdów i pracą urządzeń budowlanych. Będzie to oddziaływanie o charakterze czasowym, ograniczone do okresu budowy. Planowane zmiany będą nieznacznie oddziaływać na etapie eksploatacji. W zakresie ochrony przed hałasem projekt zmiany Planu ustala utrzymanie dopuszczalnych poziomów hałasu w środowisku, zgodnie z przepisami odrębnymi. Farmy fotowoltaiczne nie są źródłami hałasu.

Promieniowanie elektromagnetyczne

W związku z produkcją i przesyłem energii elektrycznej na etapie eksploatacji urządzeń OZE, będzie występowało promieniowanie elektromagnetyczne niejonizujące, które jest związane z przepływem prądu elektrycznego przez przewodnik. Źródłem promieniowania elektromagnetycznego dla elektrowni słonecznych będą: stacje transformatorowe, linie średniego napięcia, magazyny energii oraz przepływ prądu w przewodniku paneli fotowoltaicznych. Ocenia się, iż natężenie pola magnetycznego dla instalacji modułów fotowoltaicznych będzie wynosiło mniej niż naturalne promieniowanie elektromagnetyczne i nie przekroczy dopuszczalnych poziomów pól elektromagnetycznych w środowisku naturalnym zawartych w *rozporządzeniu Ministra Klimatu w sprawie sposobów sprawdzania dotrzymania dopuszczalnych poziomów pól elektromagnetycznych w środowisku (Dz. U. 2022 poz. 2630)*.

Krajobraz

Nowe tereny rozwoju zabudowy usługowej stanowią jedynie korektę i niewielkie zmiany granic istniejących obszarów przeznaczonych pod zabudowę usługową. Na terenach dotychczas wolnych od

zabudowy, gdzie wprowadza się nowe zainwestowanie, może dojść do niewielkich zmian w krajobrazie, wynikających z wprowadzenia obiektów kubaturowych, likwidacji istniejącej zieleni oraz drobnych przekształceń rzeźby terenu.

Zmiany krajobrazu mogą być wynikiem powstania farm fotowoltaicznych, dopuszczonych ustaleniami zmiany Planu. Ze względu na kształt najpopularniejszego obecnie typu paneli słonecznych (płaskie prostokąty) oraz konieczności jednoczesnej instalacji wielu tego typu urządzeń, farmy solarne odznaczać się mogą w krajobrazie jako znacznej wielkości, jednorodne powierzchnie o metaliczno – szarym kolorze, stanowiąc znaczący horyzontalny element krajobrazowy. Generalnie, będzie to krajobraz przekształcony na krajobraz typu industrialnego.

Różnorodność biologiczna, flora i fauna

Pozytywnym aspektem jest wprowadzenie minimalnych powierzchni biologicznie czynnych, co z kolei umożliwi egzystencję wielu siedlisk i gatunków fauny, w przypadku terenów zabudowy usługowej – w m. Komarówka Podlaska - min. 35%, w m. Brzozowy Kąt - min. 20% oraz w m. Wiski – min. 30%, w przypadku elektrowni słonecznych – min. 30%.

Negatywny wpływ ustaleń projektu zmiany Planu na faunę, florę oraz różnorodność biologiczną wystąpi na etapie realizacji wszelkich nowych inwestycji dopuszczonych ustaleniami projektu dokumentu i na etapie ich funkcjonowania. Dotyczy to niszczenia zbiorowisk roślin na etapie inwestycyjnym oraz zmniejszenia powierzchni biologicznie czynnych terenów przez ich trwałe zabudowanie. Zmiany wprowadzone projektem dokumentu dotyczące zainwestowania nowych terenów pod zabudowę usługową, mają niewielki zasięg przestrzenny, zatem będą miały relatywnie niewielki negatywny wpływ na analizowane w tym rozdziale komponenty środowiska.

Przewiduje się uszczuplenie powierzchni biologicznie czynnej oraz mało znaczące pogorszenie warunków bytowania gatunków fauny i ograniczenie ich przestrzeni życiowej, głównie żerowiskowej i niepowodujące istotnych zmian ilościowych i jakościowych w populacjach gatunków.

Prace budowlano-montażowe mogą wywołać migrację niektórych gatunków fauny na tereny sąsiednie, spowodowaną hałasem, drganiem, niewielką emisją spalin czy też wzmożoną obecnością ludzi. Migracja ta będzie miała jedynie charakter czasowy i po zakończeniu prac najprawdopodobniej odtworzone zostaną dotychczasowe struktury i relacje. W okresie realizacji nie należy spodziewać się znaczącego negatywnego oddziaływania na żaden z gatunków zwierząt. Biorąc pod uwagę powyższe, można stwierdzić, że przedmiotowe przedsięwzięcie nie wpłynie negatywnie na bioróżnorodność analizowanego terenu.

Realizacja ustaleń projektu dokumentu może spowodować niewielkie przekształcenia funkcjonalne w środowisku. Pozostające dotychczas w rolniczym użytkowaniu tereny, zostaną zastąpione nowymi terenami zabudowy usługowej, co może spowodować ograniczenie liczebności gatunków fauny, żerujących na terenach rolniczych. Należy się spodziewać, iż przekształcony krajobraz stanie się miejscem występowania nowych gatunków fauny, przystosowanych do życia w takim środowisku. Najprawdopodobniej pojawią się nowe gatunki zwierząt, odporne na bliskie sąsiedztwo ludzi i związane z tym zanieczyszczenia, a także odporne na hałas komunikacyjny. Wprowadzenie w projekcie zmiany Planu zapisów ograniczających intensywność planowanej zabudowy oraz wymagających zapewnienia odpowiedniego udziału powierzchni biologicznie czynnej, pozwoli na zminimalizowanie strat poniesionych w wyniku przekształceń tych terenów.

Obszary prawnie chronione, w tym obszary NATURA 2000

Projekt zmiany Planu wprowadza nowe tereny inwestycyjne oraz obszary lokalizacji urządzeń odnawialnych źródeł energii poza terenami objętymi prawną ochroną przyrodniczą, dotyczy pomników przyrody oraz użytków ekologicznych.

Obowiązek przeprowadzenia oceny oddziaływania na obszar NATURA 2000 dokumentu narzuca ustawa o udostępnianiu informacji o środowisku i jego ochronie (...). W myśl art. 3 pkt 17 w/w ustawy przez znaczące oddziaływanie na obszary NATURA 2000 należy rozumieć oddziaływanie na cele ochrony obszaru NATURA 2000, w tym w szczególności działania mogące:

- pogorszyć stan siedlisk przyrodniczych lub siedlisk gatunków roślin i zwierząt, dla których ochrony został wyznaczony obszar NATURA 2000, lub
- wpłynąć negatywnie na gatunki, dla których ochrony został wyznaczony obszar NATURA 2000, lub
- pogorszyć integralność obszaru NATURA 2000 lub jego powiązania z innymi obszarami.

W granicach gminy Komarówka Podlaska brak jest obszarów włączonych do Europejskiej Sieci Ekologicznej Natura 2000. Niemniej jednak dokonano analizy potencjalnego wpływu projektu dokumentu na środowisko najbliższej położonego obszaru NATURA 2000, którym jest Specjalny Obszar Ochrony Siedlisk „Obuwik w Uroczysku Świdów” PLH060106 oddalony od granic gminy Komarówka Podlaska o ok. 1 km w kierunku zachodnim.

Dla w/wym. obszaru, obowiązuje plan zadań ochronnych zgodnie z Zarządzeniem Regionalnego Dyrektora Ochrony Środowiska w Lublinie z dnia 23 grudnia 2014 roku w sprawie ustanowienia planu zadań ochronnych dla obszaru Natura 2000 Obuwik w Uroczysku Świdów PLB060106 (Dz. Urz. Woj. Lub. poz. 4688). Obszar wyznaczony w celu ochrony licznej populacji obuwika pospolitego (761 pędów). Ma duże znaczenie z powodu zajmowania nietypowego siedliska - grądu niskiego. Część obszaru - 14% zajmuje dobrze zachowana dąbrowa ciepłolubna.

Tabela 13. Identyfikacja istniejących i potencjalnych zagrożeń dla zachowania właściwego stanu ochrony siedlisk przyrodniczych i gatunków roślin będących przedmiotami ochrony.

Przedmiot ochrony	Zagrożenia istniejące	Opis zagrożenia	Oddziaływanie ustaleń projektu zmiany Planu
1902 Obuwik pospolity	Jo2.05 Modyfikowanie funkcjonowania wód - ogólnie	Podwyższenie poziomu wód na skutek nieszczelności wałów zbiornika Żelazna i/lub niewłaściwego funkcjonowania sieci melioracyjnej.	nie dotyczy
	K02.01 Zmiana składu gatunkowego (sukcesja)	Zwiększenie ocienienia na skutek zagęszczenia drzewostanu i/lub rozwoju warstwy krzewów i podszytu.	nie dotyczy
9170 Grąd środkowoeuropejski i subkontynentalny	Bo2.02 wycinka lasu	Pozyskiwanie drzew zmieniające skład gatunkowy i średni wiek drzewostanu.	nie dotyczy
	Bo2.04 usuwanie martwych i umierających drzew	Usuwanie martwego drewna zakłóca prawidłowy obieg materii w ekosystemie, powoduje zmniejszenie żyzności gleby oraz może negatywnie wpływać na mikroklimat siedliska, jego bioróżnorodność, dostępność światła, temperaturę i wilgotność.	nie dotyczy
	Ho5.01 Odpadki i odpady stałe	Usuwanie odpadów z gospodarstw domowych i pozostawianie ich w obrębie siedliska	nie dotyczy
91I0 Ciepłolubne dąbrowy	Jo2.05 Modyfikowanie funkcjonowania wód - ogólnie	Podwyższenie poziomu wód na skutek nieszczelności wałów zbiornika Żelazna i/lub niewłaściwego funkcjonowania sieci melioracyjnej	nie dotyczy

Z punktu widzenia realizacji zapisów projektu Planu uciążliwościami dla obszaru Natura 2000 „Obuwik w Uroczysku Świdów” mogą być odpadki i odpady stałe. Nie prognozuje się wystąpienia negatywnych oddziaływań na obszar Natura 2000 ze względu na znaczną odległość terenów zainwestowanych (ponad 1 km), a także zawarte w projekcie dokumentu ustalenia dotyczące ochrony zasobów środowiska. Prognozuje się, iż oddziaływania powstające w wyniku realizacji projektu zmiany Planu nie będą występowały w skali, w której mogłyby znacząco negatywnie oddziaływać na cele utworzenia oraz przedmioty ochrony obszaru Natura 2000 „Obuwik w Uroczysku Świdów”. Ocenia się, iż realizacja projektu dokumentu nie będzie stanowić przyczyny występowania negatywnych oddziaływań na przedmiotowy obszar Natura 2000.

Ocenia się, iż realizacja ustaleń projektu zmiany Planu nie wpłynie na przedmiot ochrony oraz integralność w/w obszarów Natura 2000, głównie z uwagi na ich znaczne oddalenie od obszaru gminy, a także niewielką skalą zmian wprowadzanych ustaleniami projektu dokumentu.

Ochrona zabytków

Realizacja ustaleń dokumentu nie będzie miała wpływu na zabytki i dobra materialne.

W obszarze zmiany Planu znajduje się 7 stanowisk archeologicznych w miejscowościach: Komarówka Podlaska (4 stanowiska): dotyczy terenów 5PEF (stanowisko nr 1, 2, 3), 6PEF (stanowisko nr 3), 8PEF (stanowisko nr 4), Brzozowy Kąt (1 stanowisko): dotyczy terenu 14PEF (stanowisko nr5) oraz Wiski (2 stanowiska): dotyczy terenów 63PEF (stanowisko nr 6) i 64PEF (stanowisko nr 7). Zgodnie z ustaleniami projektu zmiany dokumentu, stanowiska archeologiczne podlegają ochronie konserwatorskiej w zakresie warunków prowadzenia prac ziemnych, a także wznoszenia budowli, którym towarzyszą prace ziemne i przekształcenia naturalnego ukształtowania terenu, zgodnie z przepisami odrębnymi dotyczącymi ochrony zabytków. Dodatkowo w zakresie ochrony archeologicznej obowiązuje:

- a) wszystkie zmiany zagospodarowania terenów oraz planowane inwestycje wymagają uzgodnień z Wojewódzkim Konserwatorem Zabytków;
- b) realizacja nowych inwestycji i dopuszczenie zmian w zagospodarowaniu terenów uzależnione jest od wykonania badań i dokumentacji stanowiska archeologicznego tj. przeprowadzenia archeologicznych badań wykopaliskowych, wyprzedzających działania inwestycyjne. Badania archeologiczne mogą być prowadzone przez uprawnioną osobę posiadającą zezwolenie Wojewódzkiego Konserwatora Zabytków;
- c) w przypadku stwierdzenia występowania zabytków archeologicznych takich jak: fragmenty ceramiki występującej pojedynczo lub w skupiskach, całe przedmioty ceramiczne, założenia fundamentów kamiennych lub ceglanych, przedmioty kamienne lub krzemienne, przedmioty metalowe nieznanego przeznaczenia lub stanowiące elementy dawnej broni, ozdób lub narzędzi, monety, przedmioty drewniane i kostne szczątki ludzkie – roboty budowlane powinny być przerwane, a teren udostępniony do badań archeologicznych;
- d) w przypadku odkryć archeologicznych przypadkowych, przedmioty wymienione w lit. c powinny zostać zabezpieczone, a o odkryciu należy powiadomić służby konserwatorskie.

Środowisko ludzi

Zmiany w obrębie poszczególnych elementów środowiska naturalnego mogą oddziaływać na zdrowie i życie ludzi. Istotne znaczenie w tym względzie ma wielkość emisji zanieczyszczeń dla środowiska, jaka może być skutkiem realizacji ustaleń projektowanego dokumentu planistycznego, a także relacje przestrzenne terenów o różnych funkcjach. Prognozuje się, iż skala spodziewanych emisji zanieczyszczeń (tj.: zanieczyszczenia powietrza atmosferycznego, ścieki, odpady stałe, hałas) nie będzie stanowić zagrożenia dla zdrowia ludzi. Jest mało prawdopodobne, aby dopuszczalne normy zanieczyszczeń były przekraczane, z uwagi na skalę zmian, którą proponuje projekt zmiany Planu.

Projekt dokumentu ustala lokalizację terenów zespołów ogniw fotowoltaicznych (elektrowni słonecznych, farm fotowoltaicznych). Strefy ochronne obszarów urządzeń wytwarzających energię z odnawialnych źródeł fotowoltaicznych o mocy przekraczającej 1000 kW (elektrowni słonecznych, farm fotowoltaicznych) związane z ograniczeniami w zabudowie oraz zagospodarowaniu i użytkowaniu terenu, pokrywają się z granicami tych obszarów, w związku z czym ewentualne oddziaływania i immisje odnawialnych źródeł fotowoltaicznych nie mogą przekraczać terenu ich lokalizacji, a tym samym oddziaływać negatywnie na zdrowie i życie ludności.

Wpływ realizacji ustaleń projektu Planu na zmiany klimatyczne i bioróżnorodność biologiczną oraz analiza projektu Planu pod względem zawarcia celów i kierunków adaptacji do zmian klimatu, określonych w Strategicznym Planie Adaptacji dla sektorów i obszarów wrażliwych na zmiany klimatu do roku 2020 z perspektywą do roku 2030.

Dokument SPA 2020 wskazuje cele i kierunki działań adaptacyjnych, które należy podjąć w najbardziej wrażliwych sektorach i obszarach w okresie do roku 2020, a w grupie której wymienia się: gospodarkę wodną, rolnictwo, leśnictwo, różnorodność biologiczną i obszary prawnie chronione, zdrowie, energetyka, budownictwo, transport, obszary górskie, strefa wybrzeża, gospodarka przestrzenna i obszary zurbanizowane. Wrażliwość tych sektorów została określona w oparciu o przyjęte dla SPA scenariusze zmian klimatu. Obszary zurbanizowane stanowią szczególną kategorię w strukturze przestrzeni geograficznej, charakteryzującą się dużą gęstością populacji ludzkiej, a tym samym są bardzo wrażliwe z uwagi na negatywne oddziaływanie antropopresji.

Spójność ustaleń projektu zmiany Planu z celami SPA przejawia się:

- w odniesieniu do sektora energetycznego w kontekście zapewnienia dobrego stanu środowiska - zaleca się stosowanie zaopatrzenia w ciepło w oparciu o źródła indywidualne niskoemisyjne.

Preferowane w uzupełnieniu pozyskiwanie energii ze źródeł energii odnawialnej.

Mając na uwadze powyższe, należy stwierdzić, iż **realizacja ustaleń projektu zmiany Planu wpisuje się w realizację kierunków działań służących adaptacji do zmian klimatu**, o których mowa w „Strategicznym planie adaptacji dla sektorów i obszarów wrażliwych na zmiany klimatu do roku 2020 z perspektywą do roku 2030”.

13. RYZYKO WYSTĄPIENIA POWAŻNEJ AWARII

Przeznaczenie i zagospodarowanie terenów w sposób określony w projekcie zmiany Planu nie będzie powodować ryzyka wystąpienia poważnej awarii - zdarzenia w rozumieniu *ustawy z dnia 27 kwietnia 2001 roku Prawo ochrony środowiska*. Do grupy zakładów o zwiększonym ryzyku, albo do zakładów o dużym ryzyku wystąpienia poważnej awarii przemysłowej zalicza się zakłady w zależności od występowania jednej lub więcej substancji niebezpiecznych (*Rozporządzenie Ministra Rozwoju z dnia 29 stycznia 2016 roku w sprawie rodzajów i ilości znajdujących się w zakładzie substancji niebezpiecznych, decydujących o zaliczeniu zakładu do zakładu o zwiększonym lub dużym ryzyku wystąpienia poważnej awarii przemysłowej – Dz. U. 2016 poz. 138*).

Na terenie Gminy Komarówka Podlaska brak jest zakładów o dużym i o zwiększonym ryzyku wystąpienia awarii. Ponadto, nie planuje się lokalizacji inwestycji kwalifikujących się do w/w kategorii przedsięwzięć, w związku z powyższym nie przewiduje się wystąpienia poważnych awarii przemysłowych. Potencjalnym źródłem poważnych awarii może być transport drogowy substancji niebezpiecznych, głównie paliw płynnych (LPG, benzyna, olej napędowy). Mogą co najwyżej zaistnieć incydentalne wycieki produktów ropopochodnych w sytuacji awarii maszyn i urządzeń technologicznych oraz środków transportu lub zanieczyszczenia powietrza atmosferycznego w sytuacji pożaru. W celu zapobieżenia powyższym zaleca się:

- ✓ uposażyć zakłady w odpowiednie zabezpieczenia przeciwpożarowe;
- ✓ zastosować w maszynach i urządzeniach takie rozwiązania techniczne, który uniemożliwią przenikanie substancji szkodliwych do podłoża gruntowego;
- ✓ przestrzegać przepisów bezpieczeństwa i higieny pracy.

14. ZMIANY W FUNKCJONOWANIU ŚRODOWISKA

Analiza uwarunkowań środowiskowych wykazuje, iż na obszarze gminy Komarówka Podlaska główny system przyrodniczy gminy tworzą:

- doliny rzek Białki, Rudki i Żarnicy – obszar o znaczeniu ponadregionalnym – fragment dolin rzeki Białki i Rudki predestynowany do objęcia ochroną w postaci Białkopodlaskiego Obszaru Chronionego Krajobrazu, łącząc projektowane obszary chronionego krajobrazu, Tyśmienicki z Białkopodlaskim. Zwraca się uwagę, iż w dolinie rzeki Białki, znajduje się zbiornik Żelizna, przylegający bezpośrednio do granicy gminy Komarówka, który z uwagi na miejsca szczególnego nagromadzenia występowania cennych gatunków roślin i zwierząt, stanowi węzeł ekologiczny;
- Kanał Wieprz – Krzna.

Duże znaczenie posiadają kompleksy leśne, które cechują się urozmaiconym składem gatunkowym drzewostanów. Największe kompleksy leśne w gminie Komarówka Podlaska występują w północnej części gminy w okolicy miejscowości Żelizna.

W wyniku realizacji ustaleń projektu zmiany Planu, funkcjonowanie Systemu Przyrodniczego Gminy (SPG) nie będzie znacząco zmodyfikowane, bowiem nowe tereny inwestycyjne wprowadzane przez projekt dokumentu, w zdecydowanej większości dotyczą terenów położonych poza SPG. Niemniej zauważa się, iż część terenów lokalizacji OZE częściowo obejmują tereny tworzące SPG i dotyczy to terenów: 1PEF, 2PEF, 7PEF, 8PEF, 9PEF, 12PEF, 13PEF, 15PEF, 16PEF, 18PEF, 20PEF, 21PEF, 26PEF, 28PEF, 29PEF, 32PEF, 34PEF, 42PEF, 43PEF, 55PEF, 57PEF, 58PEF, 59PEF, 65PEF. Realizacja inwestycji nie wpłynie negatywnie na gatunki płazów, gadów oraz bezkręgowców. Użytkowanie terenu w momencie wybudowania elektrowni fotowoltaicznej, nie ulegnie zmianie, dalej to będą użytki zielone i grunty orne. Po zabudowaniu powierzchni panelami i związanym z tym zacienieniem części powierzchni oraz porośnięciu reszty powierzchni roślinnością można spodziewać się wzrostu atrakcyjności terenu dla płazów. Teren planowanej instalacji będzie mógł być swobodnie penetrowany przez płazy, gady i małe ssaki, gdyż dla tego typu inwestycji praktykuje się zachowanie przestrzeni w ogrodzeniu pomiędzy powierzchnią gruntu, a dolną krawędzią siatki ogrodzeniowej. Dzięki konstrukcji ogrodzenia, które nie będzie wkopane w ziemię, pomimo realizacji zamierzenia

inwestycyjnego, w dalszym ciągu możliwa będzie migracja drobnych organizmów przez teren inwestycji. Ponadto elektrownie słoneczne nie zawierają żadnych ruchomych elementów, które mogłyby powodować śmiertelność zwierząt, a pod panelami w dalszym ciągu możliwe będą lęgi ptaków. Dzięki zastosowaniu nowych technologii, w tym paneli z powłoką antyrefleksyjną, nie wystąpi zjawisko tzw. efektu olśnienia ptaków, nie wystąpi więc negatywny wpływ na ich szlaki migracji. Jak wspomniano powyżej, elektrownie nie posiadają ruchomych elementów, jak np. turbiny wiatrowe, które mogłyby przyczynić się do śmierci ptaków. Po zrealizowaniu inwestycji ptaki gniazdujące na ziemi w dalszym ciągu będą mogły wykorzystywać powierzchnię działek. W związku ze spadkiem intensywności użytkowania gruntu zmniejszy się znacznie śmiertelność płazów, gadów i drobnych ssaków. Mając na uwadze powyższe należy sądzić, iż powstanie farm, nie przyczyni się do powstania bariery migracyjnej. Jest mało prawdopodobne aby realizacja farm fotowoltaicznych spowodowała zaburzenie ciągłości korytarzy ekologicznych. Przedsięwzięcia inwestycyjne nie będą tworzyły nowych barier ekologicznych oraz nie zaburzą podstawowej funkcji korytarzy ekologicznych. Korytarze ekologiczne nadal będą pełniły funkcję łączników między obszarami węzłowymi. Mając na uwadze powyższe analizy stwierdza się, że nie wystąpi znacząco negatywny wpływ na drożność szlaków migracji na skutek realizacji ustaleń zmiany Planu. W związku z powyższym ocenia się, iż realizacja ustaleń projektu dokumentu nie spowoduje poważnych zagrożeń dla ekologicznego funkcjonowania obszaru objętego opracowaniem.

15. PRZEWIDYWANE ODDZIAŁYWANIE NA ŚRODOWISKO WYNIKAJĄCE Z REALIZACJI USTALEŃ ZMIANY PLANU

Poszczególne elementy środowiska, takie jak: ludzie, rzeźba terenu, budowa geologiczna, wody powierzchniowe i podziemne, pokrywa glebowa, szata roślinna i leśna, klimat lokalny, krajobraz naturalny, zasoby naturalne, dobra materialne, zabytki kultury materialnej są ze sobą powiązane i tworzą integralną całość. Dlatego też negatywny wpływ na jeden z czynników, może przejawiać się pogorszeniem stanu całego ekosystemu. Wzajemne wzmacnianie występujących oddziaływań w danym środowisku powoduje, że łączny efekt jest większy od sumy efektów ich działania oddzielnego. Z punktu widzenia zdrowia ludzi najważniejsze są oddziaływania na powietrze atmosferyczne i klimat akustyczny. Stan zachowania naturalnych biocenoz ma w tym aspekcie charakter pośredni, związany z walorami estetycznymi otaczającego terenu.

Realizacja ustaleń projektu zmiany Planu w zakresie zagospodarowania skutkować może następującymi zjawiskami:

- wprowadzeniem gazów i pyłów do powietrza – wprowadzenie nowych terenów usługowych przyczyni się do pojawienia nowych ognisk zanieczyszczeń do powietrza w postaci indywidualnych kotłowni. Ustalenia projektu dokumentu przewidują eliminacji uciążliwych palenisk węglowych, zalecając stosowanie zaopatrzenia w ciepło w oparciu o źródła indywidualne niskoemisyjne. Preferowane pozyskiwanie energii ze źródeł energii odnawialnej. Warunki areosanitarne w granicach gminy, tak jak dotychczas będą kształtowane głównie przez obszary zwartej zabudowy oraz ruch komunikacyjny, a więc poza terenem objętym analizą;
- wytwarzaniem odpadów – w granicach obszaru objętego projektem zmiany Planu powstawać będą głównie odpady komunalne. Ilość i rodzaj odpadów wytwarzanych przez użytkowników terenów usługowych niewątpliwie wzrośnie w stosunku do stanu obecnego. Zasady postępowania z odpadami określają przepisy odrębne z zakresu gospodarki odpadami;
- wprowadzaniem ścieków do wód lub ziemi – niebezpieczeństwo migracji zanieczyszczeń do wód pojawi się w przypadku dopuszczenia terenów usługowych. Na etapie sporządzania projektu dokumentu nie jest możliwe określenie ilości odprowadzanych ścieków z omawianego obszaru, wielkość ta jest bowiem uzależniona od charakteru prowadzonej działalności gospodarczej. Projekt zmiany Planu wskazuje konieczność uporządkowania gospodarki wodno – ściekowej;
- zanieczyszczeniem gleb – przewidziany rozwój terenów inwestycyjnych będzie się wiązał przede wszystkim z zajęciem powierzchni biologicznie czynnej w miejscu posadowienia budynku. Na przedmiotowym obszarze nie przewiduje się lokalizacji obiektów mogących spowodować zanieczyszczenie gleb. W wyniku rozwoju zainwestowania gleby sąsiadujące z terenami zurbanizowanymi mogą utracić część właściwości fizykochemicznych, m.in. na skutek osiadania pyłów ze spalania paliw w przydomowych kotłowniach i transportu samochodowego lub w wyniku „udeptywania” gruntów;

- przekształceniem naturalnego ukształtowania terenu – nie przewiduje się, aby realizacja nowego zagospodarowania powodowała naruszenie istniejącej rzeźby terenu. Lokalne zmiany ukształtowania terenu mogą powstać w wyniku prowadzenia wykopu pod fundamenty budynków usługowych;
- emitowaniem hałasu – nie przewiduje się, aby realizacja ustaleń projektu dokumentu miała wpływ na zwiększony poziom emisji hałasu w granicach gminy. Ustalenia projektu zmiany Planu nie dopuszczają możliwości realizacji inwestycji stanowiących uciążliwe źródło hałasu. Nie przewiduje się, aby realizacja ustaleń projektowanego dokumentu wpłynęła znacząco na zwiększenie ruchu drogowego prowadzonego po drogach publicznych, a tym samym na zwiększenie oddziaływań akustycznych;
- ryzykiem wystąpienia poważnych awarii – ustalenia projektu zmiany Planu zakazują lokalizacji zakładów o zwiększonym i dużym ryzyku wystąpienia poważnej awarii przemysłowej. realizacja ustaleń projektu dokumentu nie będzie wiązała się z ryzykiem wystąpienia poważnych awarii;
- likwidacją roślinności – ustalenia projektu zmiany Planu powodują likwidację zbiorowisk roślinności w obrębie zabudowy i dojazdów w fazie budowy. Dodatkowo przyczyni się do wprowadzenia nowych gatunków w fazie funkcjonowania;
- pogorszenie walorów krajobrazowych – dotyczy głównie realizacji farm fotowoltaicznych.

Mając na uwadze stan środowiska, położenie terenu objętego analizą, obecny sposób zainwestowania terenów, stwierdza się, że zmiany w zagospodarowaniu przestrzennym będące efektem realizacji ustaleń projektu zmiany Planu, **nie spowodują znaczącego negatywnego oddziaływania na poszczególne komponenty środowiska.**

15.1. PRAWDOPODOBIENSTWO WYSTĄPIENIA ODDZIAŁYWAŃ TRANSGRANICZNYCH I SKUMULOWANYCH

Zmiany w zagospodarowaniu przestrzennym na obszarze objętym ustaleniami projektu zmiany Planu nie będą generowały dalekosiężnych, wykraczających poza granice Polski, oddziaływań na środowisko. Zgodnie z *Konwencją o ocenach oddziaływania na środowisko* w kontekście transgranicznym oraz z *art. 104-117 o udostępnianiu informacji o środowisku i jego ochronie (...)* nie zachodzą przesłanki do przeprowadzenia transgranicznej oceny oddziaływania na środowisko.

Spośród rodzajów oddziaływań najwięcej trudności w ich identyfikacji powodują oddziaływania skumulowane, które należy rozumieć jako działania, wynikające z łącznego działania skutków realizacji projektowanego zagospodarowania terenu, a także skutków spowodowanych przez inne działania, obecnie występujące, dokonane w przeszłości, bądź przewidywane. Trudności w ich identyfikacji wynikają głównie z braku danych dotyczących możliwych przyszłych oddziaływań, ale również niewystarczających informacji o zrealizowanych przedsięwzięciach, będących źródłem oddziaływań. W przypadku prognozy oddziaływania na środowisko projektu Planu, określenie tego typu oddziaływań jest dużą trudnością. Wielkość oddziaływań skumulowanych, a w efekcie zmiany w środowisku tym spowodowane zależą od rodzaju, lokalizacji i sposobu eksploatacji przedsięwzięć inwestycyjnych. Skumulowane oddziaływania będą dotyczyły głównie fazy ich budowy, czy modernizacji i nie będą powodowały znaczących oddziaływań.

16. PROPOZYCJE ROZWIĄZAŃ MAJĄCYCH NA CELU ZAPOBIEGANIE, OGRANICZANIE LUB KOMPENSACJĘ PRZYRODNICZĄ NEGATYWNYCH ODDZIAŁYWAŃ NA ŚRODOWISKO MOGĄCYCH BYĆ REZULTATEM REALIZACJI USTALEŃ PROJEKTU ZMIANY PLANU

Przeznaczenie terenu pod funkcje określone w projekcie zmiany Planu będzie miało wpływ na komponenty środowiska naturalnego tj.: wody podziemne, wody powierzchniowe, jakość powietrza, klimat, florę oraz faunę, co wynika z przeznaczenia terenów pod zabudowę mieszkaniową i usługową.

Zapobieganie i ograniczanie negatywnego wpływu na środowisko przyrodnicze i warunki życia ludzi powinno dotyczyć zarówno etapu budowy, jak i eksploatacji poszczególnych inwestycji. Ze względu na ogólny charakter dokumentu jakim jest plan miejscowy, który ustala przeznaczenie terenu oraz określa sposoby jego zagospodarowania i zabudowy. Dlatego też trudno jest wskazać konkretne rozwiązania eliminujące, ograniczające lub kompensujące negatywne oddziaływanie na środowisko.

➤ **Rozwiązania w zakresie minimalizacji oddziaływania zabudowy usługowej**

- zminimalizowanie emisji pyłów i gazów przez podstawowy system ogrzewania obiektów oparty na indywidualnych, niskoemisyjnych źródłach ciepła z preferencją pozyskiwania energii ze źródeł energii odnawialnej,
- oszczędne gospodarowanie przestrzenią,
- wykorzystywanie w realizacji obiektów nowoczesnych technologii,
- przeznaczenie w obrębie działek znacznych powierzchni pod powierzchnię biologicznie czynną,
- wyposażenie terenów w infrastrukturę wodno-ściekową,
- zapewnienie odpowiedniej gospodarki odpadami,
- w trakcie realizacji inwestycji należy ograniczyć hałas emitowany przez sprzęt budowlany i transportowy poprzez zastosowanie odpowiednich technologii i sprzętu,
- prowadzić stałą kontrolę stanu technicznego środków transportu i urządzeń wykorzystywanych w trakcie budowy, utrzymywać je w pełnej sprawności celem zminimalizowania emisji spalania paliw;
- w przypadku zanieczyszczenia gleby substancjami niebezpiecznymi, należy usunąć zanieczyszczoną warstwę gruntu do głębokości, do której przeniknęła substancja niebezpieczna dla środowiska.

➤ **Rozwiązania w zakresie minimalizacji oddziaływania farm fotowoltaicznych:**

- ochrona ptaków i innych drobnych zwierząt podczas układania podziemnej kablowej linii energetycznej poprzez codzienne kontrole wykopów przed podjęciem prac oraz dodatkowo bezpośrednio przed ich zasypaniem;
- zaprojektowanie ogrodzenia umożliwiającego swobodne przemieszczanie się przez teren elektrowni ptaków, gadów i małych ssaków;
- wykorzystanie sprzętu technicznego posiadającego dopuszczenie do ruchu i stosowne atesty,
- stosowanie maszyn i urządzeń wyposażonych w silniki spalinowe charakteryzujących się dobrym stanem technicznym
- prowadzenie robót zgodnie z wymaganiami BHP i p.poż.,
- zaplanowanie wszelkich operacji z użyciem ciężkiego sprzętu,
- wszystkie prace budowlane powinny być prowadzone wyłącznie w porze dziennej,
- maksymalnie ograniczenie czasu budowy poszczególnych etapów poprzez odpowiednie zaplanowanie procesu budowlanego;
- utrzymanie terenu elektrowni jak łąki użytkowanej ekstensywnie.

17. ROZWIĄZANIA ALTERNATYWNE DO ROZWIĄZAŃ ZAWARTYCH W PROJEKCIE ZMIANY PLANU

Zgodnie z art. 51 ust.3b) ustawy o udostępnianiu informacji o środowisku i jego ochronie (...), zakres prognozy oddziaływania na środowisko powinien obejmować przedstawienie rozwiązań alternatywnych do rozwiązań przyjętych w projekcie zmiany Planu, w szczególności w odniesieniu do obszarów NATURA 2000.

W wyniku przeprowadzonej analizy nie przewiduje się znaczących negatywnych oddziaływań na cele, przedmiot ochrony i integralność obszaru NATURA 2000.

Dla przyjętych w projekcie Planu rozwiązań nie przewiduje się rozwiązań alternatywnych. Proponowane ustalenia zostały dostosowane do nowych uwarunkowań, jak również do zaistniałych potrzeb społeczeństwa i ściśle określonych celów, które wynikają z wniosków mieszkańców gminy. Na przyjęte rozwiązania wpływ miały także uwarunkowania wynikające z istniejącego stanu zagospodarowania terenów oraz ustaleń dokumentów wyższego rzędu.

18. WSKAZANE TRUDNOŚCI PRZY OPRACOWANIU PROGNOZY WYNIKAJĄCE Z CHARAKTERU ZMIAN

W czasie sporządzania prognozy, nie napotkano na poważniejsze trudności wynikające z niedostatków techniki lub luk we współczesnej wiedzy, odnoszących się do projektowanych zmian w zagospodarowaniu przestrzennym oraz charakteru oddziaływania na środowisko realizacji wskazanego w projekcie zmiany planu zainwestowania. W trakcie opracowywania Prognozy, przeanalizowano w

stopniu możliwym, na jaki pozwala obecna wiedza, wszystkie oddziaływania wynikające z realizacji projektu dokumentu z uwzględnieniem informacji na temat stanu środowiska obszaru opracowania oraz dostępnej wiedzy dotyczącej kształtowania się zjawisk przyrodniczych.

19. PRZEWIDYWANE METODY ANALIZY SKUTKÓW REALIZACJI POSTANOWIEŃ DOKUMENTU

Wpływ projektu zmiany Planu na środowisko przyrodnicze dokonywane będzie w ramach systemu Państwowego Monitoringu Środowiska, którego zasady funkcjonowania określone są w rozdziale 2 art. 25-29 ustawy z dnia 27 kwietnia 2001 r. Prawo ochrony środowiska. Wyniki prowadzonego monitoringu prezentowane są corocznie w raportach o stanie środowiska, wydawanych w formie ogólnodostępnej publikacji. Źródłami danych w tym zakresie mogą też być: Wojewódzka Baza Danych (prowadzona przez Marszałka Województwa Lubelskiego), źródła administracyjne (także gminne) wynikające z obowiązków sprawozdawczych lub zapisów ustawowych (decyzje, zezwolenia, pozwolenia), czy badania statystyczne Głównego Urzędu Statystycznego. Za najistotniejsze z punktu widzenia ochrony środowiska, należy uznać monitorowanie w zakresie:

- kontroli stanu jakości wód podziemnych,
- pomiarów poziomu hałasu,
- emisji zanieczyszczeń gazowych i pyłowych do atmosfery.

Realizacja ustaleń zmiany Planu nie wymaga zwiększenia zakresu monitoringu środowiska, natomiast wskazane jest uwzględnianie tendencji zmian związanych z rozwojem gminy w wymaganych sprawozdaniach z realizacji planu gospodarki odpadami i programu ochrony środowiska oraz bieżące analizowanie wyników monitoringu środowiska.

W przypadku realizacji przedsięwzięć zaliczonych do kategorii „mogących znacząco oddziaływać na środowisko”, dopuszczonych ustaleniami projektu planu, zakres i częstotliwość prowadzonego monitoringu, zgodnie z wymogami przepisów odrębnych, powinien wynikać z ustaleń decyzji o środowiskowych uwarunkowaniach inwestycji.

System monitorowania zmian zachodzących w omawianej przestrzeni opierać się powinien na okresowej ocenie przeglądu i rejestracji zmian w zagospodarowaniu przestrzennym gminy, którego obowiązek przeprowadzenia wynika z przepisów ustawy o planowaniu i zagospodarowaniu przestrzennym.

20. STRESZCZENIE W JĘZYKU NIESPECJALISTYCZNYM

Przedmiotem opracowania jest prognoza oddziaływania na środowisko projektu zmiany miejscowego planu zagospodarowania przestrzennego gminy Komarówka Podlaska – Etap II, opracowywanego na podstawie uchwały Rady Gminy Komarówka Podlaska Nr V/35/2019 Rady Gminy Komarówka Podlaska z dnia 28 marca 2019 r. w sprawie przystąpienia do opracowania miejscowego planu zagospodarowania przestrzennego Gminy Komarówka Podlaska oraz w związku ze zmianą w/w uchwały przyjętą uchwałą Nr XII/97/2020 z dnia 10 marca 2020 r. oraz uchwałą Nr XXXIX/293/2023 z dnia 24 maja 2023 r. Prognoza oddziaływania na środowisko projektu dokumentu opracowana została zgodnie z zakresem wskazanym w art. 51 ust. 2 ustawy z dnia 3 października 2008 r. o udostępnianiu informacji o środowisku i jego ochronie, udziale społeczeństwa w ochronie środowiska oraz o ocenach oddziaływania na środowisko oraz wskazanym przez Regionalnego Dyrektora Ochrony Środowiska w Lublinie i Państwowego Powiatowego Inspektora Sanitarnego w Radzynie Podlaskim. Celem prognozy było wskazanie przewidywanego wpływu na środowisko przyrodnicze, jaki może mieć miejsce na skutek zagospodarowania terenów, zgodnie z ustaleniami projektu zmiany Planu.

Zakres wprowadzonych zmian obejmuje:

- 1) wyznaczenie terenów elektrowni słonecznych. Proponowana lokalizacja urządzeń do produkcji energii ze źródeł odnawialnych nie obejmuje terenów prawnie chronionych;
- 2) wyznaczenie terenów zabudowy usługowej w obrębach miejscowości: Komarówka Podlaska, Brzozowy Kąt i Wiski.

Projekt planu wprowadza zmianę funkcji z terenów rolnych na tereny zabudowy usługowej w miejscowościach Komarówka Podlaska, Brzozowy Kąt i Wiski. Nowe tereny rozwoju zabudowy usługowej wyznaczone zostały w bezpośrednim sąsiedztwie zwartych struktur osadniczych, co nie

wymusza na gminie budowy niezbędnej infrastruktury technicznej. Realizacja ustaleń projektu dokumentu może skutkować zwiększeniem emisji zanieczyszczeń do powietrza z systemów grzewczych i ruchu pojazdów, powstawaniem ścieków oraz odpadów. Zabudowa usługowa może negatywnie oddziaływać na środowisko powodując takie uciążliwości, jak: zwiększony hałas, zwiększony ruch komunikacyjny i związane z tym zanieczyszczenia komunikacyjne. W bezpośrednim sąsiedztwie brak jest zabudowy objętej ochroną akustyczną. Projekt planu ustala zasady gospodarki odpadami, zaopatrzenia w wodę, odprowadzania i oczyszczania ścieków, zaopatrzenia w ciepło oraz określa zasady ochrony środowiska, przyrody i krajobrazu kulturowego, których zachowanie przyczyni się do utrzymania czystości środowiska i zminimalizowania kolizyjności nowej zabudowy z istniejącymi uwarunkowaniami środowiskowymi.

Projekt dokumentu wyznacza tereny elektrowni słonecznych. Z uwagi na dopuszczenie realizacji urządzeń OZE o mocy przekraczającej 1000kW na powierzchni terenu powyżej 1 ha prawdopodobne staje się zakwalifikowanie planowanej inwestycji do przedsięwzięcia mogącego potencjalnie znacząco oddziaływać na środowisko, zgodnie z *Rozporządzeniem Ministra Środowiska z dnia 10 września 2019 roku w sprawie przedsięwzięć mogących znacząco oddziaływać na środowisko [Dz. U. 2019, poz. 1839, (§3, ust. 1, pkt 52)]*.

Ze względu na dużą elastyczność projektu dokumentu trudno jest w sposób dosłowny i szczegółowy określić wielkość i charakter potencjalnych oddziaływań jakie powstaną w związku z realizacją planowanych inwestycji. W takich przypadkach można się kierować metodami oceny odporności środowiska na degradację oraz rozpoznaniem jego zdolności do regeneracji.

Realizacja ustaleń projektu planu w zakresie zagospodarowania skutkować może następującymi zjawiskami:

- wprowadzeniem gazów i pyłów do powietrza – wprowadzenie nowych terenów usługowych przyczyni się do pojawienia nowych ognisk zanieczyszczeń do powietrza w postaci indywidualnych kotłowni. Ustalenia projektu dokumentu przewidują eliminacji uciążliwych palenisk węglowych, zalecając stosowanie zaopatrzenia w ciepło w oparciu o źródła indywidualne niskoemisyjne. Preferowane pozyskiwanie energii ze źródeł energii odnawialnej. Warunki areosanitarne w granicach gminy, tak jak dotychczas będą kształtowane głównie przez obszary zwartej zabudowy oraz ruch komunikacyjny, a więc poza terenem objętym analizą;
- wytwarzaniem odpadów – w granicach obszaru objętego projektem zmiany Planu powstawać będą głównie odpady komunalne. Ilość i rodzaj odpadów wytwarzanych przez użytkowników terenów usługowych niewątpliwie wzrośnie w stosunku do stanu obecnego. Zasady postępowania z odpadami określają przepisy odrębne z zakresu gospodarki odpadami;
- wprowadzaniem ścieków do wód lub ziemi – niebezpieczeństwo migracji zanieczyszczeń do wód pojawi się w przypadku dopuszczenia terenów usługowych. Na etapie sporządzania projektu dokumentu nie jest możliwe określenie ilości odprowadzanych ścieków z omawianego obszaru, wielkość ta jest bowiem uzależniona od charakteru prowadzonej działalności gospodarczej. Projekt zmiany Planu wskazuje konieczność uporządkowania gospodarki wodno – ściekowej;
- zanieczyszczeniem gleb – przewidziany rozwój terenów inwestycyjnych będzie się wiązał przede wszystkim z zajęciem powierzchni biologicznie czynnej w miejscu posadowienia budynku. Na przedmiotowym obszarze nie przewiduje się lokalizacji obiektów mogących spowodować zanieczyszczenie gleb. W wyniku rozwoju zainwestowania gleby sąsiadujące z terenami zurbanizowanymi mogą utracić część właściwości fizykochemicznych, m.in. na skutek osiadania pyłów ze spalania paliw w przydomowych kotłowniach i transportu samochodowego lub w wyniku „udeptywania” gruntów;
- przekształceniem naturalnego ukształtowania terenu – nie przewiduje się, aby realizacja nowego zagospodarowania powodowała naruszenie istniejącej rzeźby terenu. Lokalne zmiany ukształtowania terenu mogą powstać w wyniku prowadzenia wykopu pod fundamenty budynków usługowych;
- emitowaniem hałasu – nie przewiduje się, aby realizacja ustaleń projektu dokumentu miała wpływ na zwiększony poziom emisji hałasu w granicach gminy. Ustalenia projektu zmiany Planu nie dopuszczają możliwości realizacji inwestycji stanowiących uciążliwe źródło hałasu. Nie przewiduje się, aby realizacja ustaleń projektowanego dokumentu wpłynęła znacząco na zwiększenie ruchu drogowego prowadzonego po drogach publicznych, a tym samym na zwiększenie oddziaływań akustycznych;

- ryzykiem wystąpienia poważnych awarii – ustalenia projektu zmiany Planu zakazują lokalizacji zakładów o zwiększonym i dużym ryzyku wystąpienia poważnej awarii przemysłowej. realizacja ustaleń projektu dokumentu nie będzie wiązała się z ryzykiem wystąpienia poważnych awarii;
- likwidacją roślinności– ustalenia projektu zmiany Planu powodują likwidację zbiorowisk roślinności w obrębie zabudowy i dojazdów w fazie budowy. Dodatkowo przyczyni się do wprowadzenia nowych gatunków w fazie funkcjonowania;
- pogorszenie walorów krajobrazowych – dotyczy głównie realizacji farm fotowoltaicznych.

Mając na uwadze stan środowiska, położenie terenu objętego analizą, obecny sposób zainwestowania terenów, stwierdza się, że zmiany w zagospodarowaniu przestrzennym będące efektem realizacji ustaleń projektu zmiany planu, **nie spowodują znaczącego negatywnego oddziaływania na poszczególne komponenty środowiska.**

Projekt planu określa podstawowe warunki zagospodarowania terenu, wynikające z potrzeb ochrony środowiska i gospodarowania zasobami przyrody. Uwzględnia obowiązek ochrony powierzchni ziemi, gleb, powietrza, wód podziemnych i powierzchniowych oraz potrzeby ochrony środowiska wynikające z polityki ekologicznej kraju, obowiązków określonych w ustawach szczegółowych regulujących problematykę ekologiczną oraz planu zagospodarowania przestrzennego województwa i programów ochrony środowiska na poziomie wojewódzkim, powiatowym i gminnym.

W granicach gminy Komarówka Podlaska brak jest obszarów włączonych do Europejskiej Sieci Ekologicznej Natura 2000. Ocenia się, iż realizacja ustaleń projektu zmiany planu nie wpłynie na przedmiot ochrony oraz integralność w/w obszarów Natura 2000, głównie z uwagi na ich znaczne oddalenie od obszaru gminy, a także niewielką skalą zmian wprowadzanych ustaleniami projektu dokumentu.

Oddziaływanie na środowisko związane z realizacją projektu planu, nie będzie posiadać charakteru transgranicznego. Nie ma więc potrzeby przeprowadzania postępowania dotyczącego transgranicznego oddziaływania na środowisko.

Biała Podlaska, dnia 25 sierpnia 2023 r.

Inga Kulicka
Cicibór Duży 162
21-500 Cicibór Duży

OŚWIADCZENIE AUTORA PROGNOZY ODDZIAŁYWANIA NA ŚRODOWISKO

o spełnieniu wymagań, o których mowa w art. 74a ust. 2 ustawy z dnia 3 października 2008r. o udostępnianiu informacji o środowisku i jego ochronie, udziale społeczeństwa w ochronie środowiska oraz o ocenach oddziaływania na środowisko (Dz. U. z 2023 poz. 1094).

Oświadczam, iż jako autor, sporządzający prognozę oddziaływania na środowisko projektu zmiany miejscowego planu zagospodarowania przestrzennego gminy Komarówka Podlaska – Etap II, **spełniam wymagania, o których mowa w art. 74a ust. 2** ustawy z dnia 3 października 2008r. o udostępnianiu informacji o środowisku i jego ochronie, udziale społeczeństwa w ochronie środowiska oraz o ocenach oddziaływania na środowisko (Dz. U. z 2023 poz. 1094).

Jestem świadoma odpowiedzialności karnej za złożenie fałszywego oświadczenia.

.....
Inga Kulicka

(podpis autora Prognozy)

AKTY PRAWNE:

1. Dyrektywa 2001/42/WE w sprawie oceny wpływu niektórych planów i programów na środowisko;
2. Dyrektywa 2004/35/WE Parlamentu Europejskiego i Rady z dnia 21 kwietnia 2004 r. w sprawie odpowiedzialności za środowisko w odniesieniu do zapobiegania i zaradzania szkodom wyrządzonym środowisku naturalnemu;
3. Dyrektywa 85/337/EWG w sprawie oceny wpływu wywieranego przez niektóre przedsięwzięcia publiczne i prywatne na środowisko;
4. Dyrektywa Rady Europy w sprawie ochrony dziko żyjących ptaków (2009/147/EW);
5. Dyrektywa Rady Europy w sprawie ochrony siedlisk przyrodniczych oraz dzikiej fauny i flory (92/43/EWG);
6. Rozporządzenie Ministra Rozwoju z dnia 29 stycznia 2016 r. w sprawie rodzajów i ilości znajdujących się w zakładzie substancji niebezpiecznych, decydujących o zaliczeniu zakładu do zakładu o zwiększonym lub dużym ryzyku wystąpienia poważnej awarii przemysłowej (Dz.U. 2016 poz. 138);
7. Rozporządzenie Ministra Klimatu z dnia 2 stycznia 2020 r. w sprawie katalogu odpadów (Dz. U. 2020, poz. 10);
8. Rozporządzenie Ministra Gospodarki Morskiej i Żeglugi Śródlądowej z dnia 9 października 2019 roku w sprawie form i sposobu prowadzenia monitoringu jednolitych części wód powierzchniowych i podziemnych (Dz. U. 2021 poz. 1576);
9. Rozporządzenie Ministra Środowiska z dnia 15 października 2013 roku w sprawie dopuszczalnych poziomów hałasu w środowisku (Dz. U. 2014, poz. 112 z późn. zm.);
10. Rozporządzenie Ministra Gospodarki Morskiej i Żeglugi Śródlądowej z dnia 12 lipca 2019 roku w sprawie substancji szczególnie szkodliwych dla środowiska wodnego oraz warunków, jakie należy spełnić przy wprowadzaniu do wód lub do ziemi ścieków, a także przy odprowadzaniu wód opadowych lub roztopowych do wód lub do urządzeń wodnych (Dz. U. 2019 poz. 1311);
11. Rozporządzenie Ministra Środowiska z dnia 26 stycznia 2010 r. w sprawie wartości odniesienia dla niektórych substancji w powietrzu (Dz. U. 2010 Nr 16, poz.87);
12. Rozporządzenie Ministra Środowiska z dnia 9 października 2014 r. w sprawie ochrony gatunkowej roślin (Dz. U z 2014 r., poz. 1409);
13. Rozporządzenie Ministra Środowiska z dnia 16 grudnia 2016 r. w sprawie ochrony gatunkowej zwierząt (Dz. U z 2016 r. poz. 2183 z późn. zm.);
14. Rozporządzenie Ministra Środowiska w sprawie poziomów niektórych substancji w powietrzu (Dz. U. 2021, poz. 845);
15. Rozporządzenie Ministra Klimatu i Środowiska z dnia 11 grudnia 2020 r. w sprawie dokonywania oceny poziomów substancji w powietrzu (Dz. U. 2020 poz. 2279);
16. Rozporządzenie Rady Ministrów z dnia 10 września 2019 r. w sprawie przedsięwzięć mogących znacząco oddziaływać na środowisko (Dz. U. 2019, poz.1839);
17. Rozporządzenie Ministra Transportu, Budownictwa i Gospodarki Morskiej z dnia 25 kwietnia 2012 roku w sprawie ustalania geotechnicznych warunków posadawiania obiektów budowlanych (Dz. U. 2012, poz. 463);
18. Ustawa z dnia 27 marca 2003 r. o planowaniu i zagospodarowaniu przestrzennym (Dz. U. z 2023, poz. 977);
19. Ustawa z dnia 3 października 2008 r. o udostępnianiu informacji o środowisku i jego ochronie, udziale społeczeństwa w ochronie środowiska oraz o ocenach oddziaływania na środowisko (Dz. U. z 2023 poz. 1094);
20. Ustawa z dnia 27 kwietnia 2001 r. Prawo ochrony środowiska (Dz. U. 2022, poz. 2556 z późn. zm.);
21. Ustawa z dnia 20 lipca 2017 r. Prawo wodne (Dz. U. 2023, poz. 1478);
22. Ustawa z dnia 14 grudnia 2012 r. o odpadach (Dz. U. 2023 poz. 1587);
23. Ustawa z dnia 13 kwietnia 2007 r. o zapobieganiu szkodom w środowisku i ich naprawie (Dz. U. 2020, poz.2187)
24. Ustawa z dnia 16 kwietnia 2004 r. o ochronie przyrody (Dz. U. 2022 poz. 916, z późn. zm.)
25. Ustawa z dnia 23 lipca 2003 r. o ochronie zabytków i opiece nad zabytkami (Dz. U. 2022 poz. 840);
26. Ustawa z dnia 28 września 1991 r. o lasach (Dz. U. 2023 poz. 1356);
27. Ustawa z dnia 3 lutego 1995 r. o ochronie gruntów rolnych i leśnych (Dz. U. 2022, poz. 2409);
28. Ustawa z dnia 6 lipca 2001 o zachowaniu narodowego charakteru strategicznych zasobów naturalnych kraju (Dz. U. 2018 r., poz.1235);

29. Ustawa z dnia 7 czerwca 2001 r. o zbiorowym zaopatrzeniu w wodę i zbiorowym odprowadzaniu ścieków (Dz. U. 2023, poz. 537).

BIBLIOGRAFIA:

1. Plan gospodarowania wodami na obszarze dorzecza Wisły, Krajowy Zarząd Gospodarki Wodnej (Dz. U. 2016, poz. 1911);
2. Ekofizjografia opracowana dla Planu Zagospodarowania Przestrzennego Województwa Lubelskiego, BPP Lublin 2015;
3. Ekologiczne uwarunkowania rozwoju i zagospodarowania przestrzennego województwa lubelskiego, Biuro Planowania Przestrzennego, Lublin 2000;
4. Europejska Konwencja Krajobrazowa;
5. Europejska Konwencja o ochronie dziedzictwa archeologicznego;
6. Europejska Perspektywa Rozwoju Przestrzennego;
7. Geografia Regionalna Polski, Kondracki J., PWN, Warszawa, 1978;
8. Gminna Ewidencja Zabytków dla gminy Komarówka Podlaska;
9. Koncepcja Przestrzennego Zagospodarowania Kraju 2030 r., Ministerstwo Rozwoju Regionalnego, Warszawa 2011;
10. Konwencja o ochronie gatunków dzikiej flory i fauny europejskiej oraz ich siedlisk (Konwencja Berneńska);
11. Konwencja o ochronie wędrownych gatunków dzikich zwierząt (Konwencja Bońska);
12. Konwencja o różnorodności biologicznej;
13. Krajowa Strategia Rozwoju Regionalnego 2010 – 2020 Regiony, Miasta, Obszary Wiejskie, Ministerstwo Rozwoju Regionalnego, Warszawa 2010;
14. Ocena jakości powietrza w województwie lubelskim w 2018 roku, WIOS 2019;
15. Ocena obszarowa jakości wody na terenie powiatu radzyńskiego za 2019 rok, PSSE Radzyń Podlaski;
16. Odnowiona Strategia UE dotycząca trwałego rozwoju, przyjęta przez Radę Europejską dniami 15 – 16 czerwca 2006 r.;
17. Opracowanie ekofizjograficzne do Planu Zagospodarowania Przestrzennego Województwa Lubelskiego, Biuro Planowania Przestrzennego w Lublinie,
18. Plan Zagospodarowania Przestrzennego Województwa Lubelskiego – Lublin 2015;
19. Program gospodarki wodnej województwa lubelskiego, Lublin 2003;
20. Program ochrony przed suszą w województwie lubelskim, Lublin 2008;
21. Program ochrony środowiska województwa lubelskiego na lata 2020 - 2023 z perspektywą do roku 2027;
22. Raporty o stanie środowiska województwa lubelskiego, Inspekcja Ochrony Środowiska, Wojewódzki Inspektorat Ochrony Środowiska w Lublinie, Lublin;
23. Strategia Rozwoju Województwa Lubelskiego do 2030;
24. Strategiczny plan adaptacji dla sektorów i obszarów wrażliwych do zmiany klimatu do roku 2020 z perspektywą do 2030, Ministerstwo Środowiska, Warszawa 2013.
25. Studium uwarunkowań i kierunków zagospodarowania przestrzennego gminy Komarówka Podlaska;
26. System monitoringu suszy rolniczej.

SPIS RYCIN:

- Rycina 1. Obszar objęty zmianą Planu
- Rycina 2. Położenie gminy Komarówka Podlaska.
- Rycina 3. Podział gminy Komarówka Podlaska na sołectwa
- Rycina 4. Struktura użytkowania gruntów w gminie Komarówka Podlaska
- Rycina 5. Udokumentowane złoża kopalin w gminie Komarówka Podlaska
- Rycina 6. JCWP na terenie gminy Komarówka Podlaska
- Rycina 7. Położenie gminy Komarówka Podlaska na tle GZWP

Rycina 8. Położenie gminy Komarówka Podlaska na tle JCWPd

Rycina 9. Obszary objęte ochroną na terenie gminy Komarówka Podlaska

Rycina 10. Podatność gleb na suszę w gminie Komarówka Podlaska

SPIS TABEL:

Tabela 1.	Użytki ekologiczne na terenie gminy Komarówka Podlaska
Tabela 2.	Pomniki przyrody na terenie gminy Komarówka Podlaska
Tabela 3.	Wykaz obiektów wpisanych do gminnej ewidencji zabytków gminy Komarówka Podlaska z wyłączeniem archeologii
Tabela 4.	Klasyfikacja strefy z uwzględnieniem kryteriów określonych w celu ochrony zdrowia
Tabela 5.	Klasyfikacja strefy z uwzględnieniem kryteriów określonych w celu ochrony roślin
Tabela 6.	Informacja o stanie ekologicznym, celach środowiskowych i działaniach dla JCWP znajdujących się w obszarze opracowania
Tabela 7.	Stan/Potencjał ekologiczny JCWP na terenie obszaru gminy Komarówka Podlaska
Tabela 8.	Wyniki badań wód powierzchniowych płynących monitorowanych na obszarach szczególnie narażonych (OSN) w 2016 roku
Tabela 9.	Klasyfikacja jakości oraz ocena stanu chemicznego wód podziemnych na podstawie monitoringu diagnostycznego w 2017 roku wg badań PIG PIB w Warszawie
Tabela 10.	Stopień narażenia gminy występowanie suszy Komarówka Podlaska
Tabela 11.	Informacja o stanie ekologicznym, celach środowiskowych i działaniach dla JCWPd znajdujących się w obszarze opracowania
Tabela 12.	Wykaz stanowisk archeologicznych w obszarze objętym zmianą planu
Tabela 13.	Identyfikacja istniejących i potencjalnych zagrożeń dla zachowania właściwego stany ochrony siedlisk przyrodniczych i gatunków roślin będących przedmiotami ochrony