

Egz. Nr 1

ZADANIE:

PROJEKT WYKONAWCZY

OBIEKT:

**Poprawa układu komunikacyjnego w m. Komarówka Podlaska
-przebudowa ulic wewnętrznych o łącznej długości ok. 850mb
Nr ewidencyjny działek 361/2, 362/1, 355, 353, 395/2, 401, 373/2, 369/3, 427
343, 350, 352/2 obręb Komarówka Podlaska.**

KATEGORIA OBIEKTU BUDOWLANEGO XXV

INWESTOR:

GMINA KOMARÓWKA PODLASKA
21-311 Komarówka Podlaska
ul. Krótka 7



Projektant: Jan Żerebiec
Ul. Powstańców Styczniowych 17
21-300 Radzyń Podlaski
Upr. Nr LUB/BD/0385/
Komarówka Podlaska sierpień 2019r.

Jan Żerebiec
Upr. bud. LUB/000879/HOD/04
21-300 Radzyń Podlaski
ul. Powstańców Styczniowych 17

Spis treści:

| CZEŚĆ OPISOWA | | |
|------------------------|---|--------------------------|
| 1 | <i>Strona tytułowa</i> | <i>1</i> |
| 2 | <i>Spis treści</i> | <i>2</i> |
| 4 | <i>Uprawnienia budowlane – Jan Żerebiec</i> | <i>3</i> |
| 5 | <i>Zaświadczenie z PIIB – Jan Żerebiec</i> | <i>4</i> |
| 6 | <i>Informacje ogólne</i> | <i>5 -79</i> |
| 7 | <i>Opis techniczny</i> | <i>8 – 11</i> |
| 8 | <i>Informacja BIOZ</i> | <i>12 – 13</i> |
| CZEŚĆ RYSUNKOWA | | |
| 1 | <i>Plan orientacyjny</i> | <i>Ark. Nr 1</i> |
| 2 | <i>Plan sytuacyjny skala 1 : 500</i> | <i>Ark S - 1 ÷ S - 4</i> |
| 4. | <i>Przekroje konstrukcyjne skala 1 : 50</i> | <i>Ar. K -1 ÷ K - 3</i> |

Jan Żerebiec

Upr. bud. LUB/0808/OHOD/04
21-300-01-001/04
ul. Powstańców 17, 17-110, ch 17

INFORMACJE OGÓLNE

1. Podstawa opracowania

- 1.1. Mapa do celów projektowych w skali 1:500 opracowana przez firmę: Biuro Usług Geodezyjnych „ZENIT” s.c. Zenon Czupryna , Krzysztof Czupryna 21-200 Parczew, ul. Kościelna 5.
- 1.2. Rozporządzenie Ministra Transportu i Gospodarki Morskiej z dnia 2 marca 1999r. w sprawie warunków technicznych, jakim powinny odpowiadać drogi publiczne i ich usytuowanie (tekst jedn. z 2016 r. Dz. U. poz. 124.).
- 1.3. Ustawa z dnia 27 marca 2003r. o planowaniu i zagospodarowaniu przestrzennym (tekst jedn. z 2016 r. Dz. U. poz. 778.).
- 1.4. Katalog Typowych Nawierzchni Podatnych i Półsztywnych (KTNPP) IBDiM 1997
- 1.5. Katalog Wzmocnień i Remontów Nawierzchni Podatnych i Półsztywnych (KWRNPP) IBDiM 2001.
- 1.6. Specyfikacja Istotnych Warunków Zamówienia.
- 1.7. Inne związane przepisy i normatywy.

2. Rodzaj, skala i usytuowanie inwestycji

2.1 Inwestor

Gmina Komarówka Podlaska
ul. Krótka 7, 21-311 Komarówka Podlaska

2.2 Wykonawca.

Jan Żerebiec
21-300 Radzyń Podlaski, ul. Powstańców Styczniowych 17

2.3 Przedmiot i zakres inwestycji

Przedmiotem opracowania jest przebudowa ulic wewnętrznych w m. Komarówka Podlaska

Przedmiotowa inwestycja znajduje się na działkach pasa drogowego Gminy Komarówka Podlaska

Lokalizacja inwestycji

Przebudowywane ulice znajdują się na terenie administracyjnym gminy Komarówka Podlaska, powiat radzyński, województwo lubelskie i obejmuje swoim zakresem pas drogowy dróg wewnętrznych o numerach działek nr 361/2, 362/1, 355, 353, 395/2, 401, 373/2, 369/3, 427, 343, 350, 352/2 obręb Komarówka Podlaska.

Charakter obszarów objętych inwestycją

Projektowane do przebudowy ulice znajdują się na terenie intensywnie zurbanizowanym w centrum miejscowości będącej siedzibą gminy.

A. Zakres projektowanych robót

Przedmiotem inwestycji jest przebudowa ulic wewnętrznych, stanowiących integralną całość układu komunikacyjnego, dla potrzeb niniejszego opracowania podzielono na trzy odcinki.

Odcinek A – B o długości 471,40mb od drogi wojewódzkiej nr 813 do drogi powiatowej nr 1239L,

Odcinek C – D o długości 272mb od drogi powiatowej nr 1239L do skrzyżowania z drogą A-B w km 0+187,

Odcinek E – F o długości 102mb od skrzyżowania z drogą A – B w km 0+355,40 do skrzyżowania z drogą C – D w km 0+120

- a) wykonanie frezowania – wcięcia na połączeniu jezdni projektowanej z jezdnią istniejącą,
- b) wykonanie warstw konstrukcyjnych chodników,
- c) ustawienie krawężników i obrzeży betonowych na ławach z oporem,
- d) wykonanie nawierzchni chodników,
- e) wykonanie zjazdów o nawierzchni kostki brukowej do granicy pasa drogowego,
- f) wykonanie warstwy wyrównawczej z mieszanki mineralno-bitumicznej,

- g) ułożenie warstwy ścieralnej z mieszanki mineralno-bitumicznej gr. 4 cm
- h) wykonanie poboczy z kruszywa łamanego o szerokości 0,75m,
- i) wykonanie oznakowania pionowego i poziomego zgodnie z projektem stałej organizacji ruchu.

B. Bilans terenu

Poniżej zestawiono powierzchnie projektowanych elementów infrastruktury drogowej przedmiotowej drogi powiatowej nr 1210 L:

- powierzchnia jezdni bitumicznej – 4 810,50 m²
- powierzchnia zjazdów i zatok z kostki betonowej – 537,50 m²
- powierzchnia chodników z kostki betonowej – 1 347 m²
- powierzchnia poboczy z kruszywa – 409 m²
- powierzchnia terenów zielonych pasa drogowego – ok. 1 500 m²

C. Informacja o obszarze oddziaływania obiektu

Obszar oddziaływania obiektu został określony w oparciu o przepisy następujących aktów prawnych:

- Ustawa z dnia 21 marca 1985 r. o drogach publicznych, (tekst jedn. Dz. U. z 2016 r. poz 1440),
- Rozporządzenie Ministra Transportu i Gospodarki Morskiej z dnia 2 marca 1999 r. w sprawie warunków technicznych, jakim powinny odpowiadać drogi publiczne i ich usytuowanie,
- Rozporządzenie Ministra Infrastruktury z dnia 03.07.2003 r. w sprawie szczegółowych warunków technicznych dla znaków i sygnałów drogowych oraz urządzeń bezpieczeństwa ruchu drogowego i warunków ich umieszczania na drogach (Dz. U. z 2003 nr 220 poz. 2181 ze zm.)

Powyższe akty prawne regulują m.in. kwestie:

- parametrów drogi,
- usytuowania elementów drogi w pasie drogowym,
- bezpieczeństwa użytkowników,
- oznakowania.

Planowana inwestycja ma na celu poprawę bezpieczeństwa i komfortu wszystkich użytkowników.

OPIS TECHNICZNY

1. Cel opracowania

Projekt ma na celu poprawę bezpieczeństwa i komfortu jazdy wszystkich użytkowników przedmiotowej drogi oraz zapewnić pożądaną stan nawierzchni zniszczonej przez wiele lat eksploatacji. Poprawiony zostanie stan techniczny ulic poprzez wzmocnienie istniejącej konstrukcji nawierzchni. Zaplanowano wykonanie nowych warstw bitumicznych. Wykonane zostaną nowe chodniki, pobocza wzmocnione, miejsca parkingowe oraz zjazdy do wszystkich posesji.

2. Parametry techniczno - użytkowe

2.1 Podstawowe projektowane parametry techniczno - użytkowe przebudowywanych ulic

- kategoria istniejącej drogi – droga wewnętrzna, 1x2 pasy ruchu;
- prędkość projektowa - $V = 30 \text{ km/h}$;
- przyjęta kategoria ruchu – **KR - 1**;
- nawierzchnia jezdni z betonu asfaltowego o szerokości **5,0 m**;
- pobocze wzmocnione mieszanką z kruszywa niezwiązanego 0/31,5mm o szerokości **0,75 m**;
- szerokość chodnika z kostki betonowej **2,0 m** ;
- odwodnienie powierzchniowe oraz do rowów istniejących;
- zjazdy indywidualne o szerokości **4,0 m** – w granicach pasa drogowego, wykonane z kostki betonowej.

Z uwagi na zakres planowanych robót *przedsięwzięcie nie spowoduje pogorszenia istniejących warunków związanych z uciążliwością i szkodliwością dla środowiska.*

2.2 Stan istniejącej nawierzchni drogi

Nawierzchnie projektowanych odcinków ulic posiadają nawierzchnię bitumiczną o szerokości od 5,00m do 7,50m, zniszczoną ze względu na długo okres eksploatacji.





3. Konstrukcja nawierzchni

3.1 Konstrukcja nawierzchni ulic

| Rodzaj warstwy konstrukcyjnej | Grubość warstwy |
|--|------------------------------|
| Warstwa ścierna AC11S wg WT2 z 2014r. | 4 cm |
| Wyrównanie - AC11S wg WT2 z 2014r. | Średnio 50 kg/m ² |
| Istniejące warstwy nawierzchni bitumicznej | ok. 4cm |
| Istniejąca warstwa podbudowy | ok 23 cm |
| Σ grubości warstw konstrukcyjnych | około 33cm |

3.2 Konstrukcja nawierzchni chodników.

| Rodzaj warstwy konstrukcyjnej | Grubość warstwy |
|--|-----------------|
| Kostka betonowa | 6 cm |
| Podsypka cementowo – piaskowa 1:4 | 4 cm |
| Podbudowa z piasku stabilizowanego cementem Rm=2,5 MPa | 10 cm |
| Warstwa odsączająca z piasku | 10cm |
| Σ grubości warstw konstrukcyjnych | 30 cm |

3.3 Konstrukcja nawierzchni zjazdów i zatok.

| Rodzaj warstwy konstrukcyjnej | Grubość warstwy |
|--|-----------------|
| Kostka betonowa | 8 cm |
| Podsypka cementowo – piaskowa 1:4 | 4 cm |
| Podbudowa z piasku stabilizowanego cementem C _{5,0/6,0} | 15 cm |
| Warstwa odsączająca z piasku | 10 cm |
| Σ grubości warstw konstrukcyjnych | 37 cm |

3.4 Konstrukcja poboczy o nawierzchni tłuczniowej.

| Rodzaj warstwy konstrukcyjnej | Grubość warstwy |
|---|-----------------|
| Kruszywo łamane stabilizowane mechanicznie 0/31,5 | 10 cm |
| Σ grubości warstw konstrukcyjnych | 10 cm |

4. Projektowany przebieg drogi w planie

Projektowane odcinki ulic stanowią spójny układ komunikacyjny m. Komarówka Podlaska.

Zakres opracowania obejmuje odcinek od drogi wojewódzkiej nr 813 do drogi powiatowej nr 1239L o łącznej długości ok.850mb. Na planie zagospodarowania sporządzonym w skali 1 : 500 przedstawiono kilometrąż poszczególnych odcinków ulic, szerokości jezdni, chodników, zatok i poboczy. Po przebudowie ulice będą spełniały warunki techniczne dla dróg publicznych klasy D

Projektowana droga spełnia wytyczne dotyczące stateczności budowli ziemnej i konstrukcji nawierzchni drogi powołane w §141 ust.1 Rozporządzenia Ministra Transportu i Gospodarki Morskiej z dnia 2 marca 1999r. w sprawie warunków technicznych, jakim powinny odpowiadać drogi publiczne i ich usytuowanie (Dz. U. z 2016r. poz. 124).

5. Droga w przekroju poprzecznym

Na większości omawianego odcinka zaprojektowano przekrój półuliczny lub uliczny z chodnikami szer. 2,00m oraz poboczami wzmocnionymi o szer. 0,75m

Przekrój konstrukcyjny projektowanych ulic przedstawia rysunek K – 1

6. Odwodnienie

Na projektowanym odcinkach ulic, spływ wód opadowych odbywał się będzie powierzchniowo, do istniejących wpustów burzowych, rowów i na tereny zielone w obrębie pasa drogowego.

7. Istniejące uzbrojenie terenu

Na przebudowywanym odcinku ulic występuje:

- sieć wodociągowa,
- sieć elektryczna podziemna i napowietrzna,
- sieć telefoniczna,
- sieć teletechniczna.
- kanalizacja sanitarna,

UWAGA:

Należy zwrócić szczególną uwagę na istniejące uzbrojenie terenu znajdujące się w strefie robót. W przypadku prowadzenia prac takich jak wykonywanie poboczy, poszerzeń, zjazdów, formowanie skarp, odhumusowanie i korytowanie pod pobocza i chodników, a także ustawianie oznakowania pionowego należy wykonywać wykopy kontrolne, ręcznie łopatami pod stałym nadzorem.

8. Roboty ziemne.

Roboty ziemne realizowane w ramach niniejszej dokumentacji związane będą głównie z następującymi elementami projektowymi:

- budową zjazdów;
- wykonanie nasypów pod chodnik;
- wykonaniem poboczy.

Jan Żerebiec
Upr. bud. LUB/0008/OHOD/04
21-300 12-10-2014
ul. Powstańców S. Ciesielskich 17

INFORMACJA BIOZ

1. Elementy zagospodarowania terenu mogące stwarzać zagrożenie bezpieczeństwa i zdrowia ludzi.

Do istniejących elementów zagospodarowania terenu mogących stwarzać zagrożenie bezpieczeństwa i zdrowia ludzi należą:

- Urządzenia infrastruktury zewnętrznej, a w szczególności przewody elektroenergetyczne (zagrożenie porażenia prądem w przypadku przerwania, zerwania lub dotknięcia),
- Wykonywanie prac przy istniejącej drodze i związany z tym ruch samochodowy, przy braku dostatecznej uwagi i zabezpieczenia prac;

2. Przewidywane zagrożenia występujące podczas realizacji robót budowlanych.

Podczas realizacji inwestycji przewiduje się wykonywanie robót, których charakter, organizacja lub miejsce prowadzenia stwarza szczególnie wysokie ryzyko powstania zagrożenia bezpieczeństwa i zdrowia ludzi:

- 1) roboty wykonywane pod lub w pobliżu przewodów linii elektroenergetycznych napowietrznych – wszystkie prace wykonywane w rejonie skrzyżowań z istniejącymi liniami;
- 2) roboty przy oczyszczaniu istniejących przepustów;
- 3) wszelkie prace pod ruchem.

Podczas realizacji robót mogą wystąpić następujące zagrożenia robót:

- potrącenie przez pojazdy transportowe pracowników pracujących bezpośrednio na jezdni,
- urazy związane z ręcznym załadunkiem i wyładunkiem materiałów budowlanych,
- porażenie prądem przy pracy w obrębie sieci energetycznych pod napięciem,
- poparzenia gorącą masą mineralno-asfaltową,
- inne trudne do przewidzenia zagrożenia związane z prowadzeniem robót budowlanych (np. spowodowane spożyciem alkoholu nawet w niewielkich ilościach, przez pracujących na budowie).

3. Sposób przeprowadzenia instruktażu pracowników przed przystąpieniem do realizacji robót szczególnie niebezpiecznych.

Instruktaż wszystkich pracowników przeznaczonych do wykonywania danego rodzaju prac należy przeprowadzić ustnie przed rozpoczęciem robót szczególnie niebezpiecznych przedstawiając niebezpieczeństwa, na które pracownicy będą narażeni oraz środki techniczne i organizacyjne zapobiegające zagrożeniom.

4. Środki techniczne i organizacyjne zapobiegające niebezpieczeństwom wynikającym z wykonywania robót budowlanych w strefach szczególnego zagrożenia zdrowia lub w ich sąsiedztwie.

Dla zapobieżenia niebezpieczeństwom wynikającym z wykonywania robót budowlanych w strefach szczególnego zagrożenia zdrowia lub w ich sąsiedztwie, należy zastosować następujące środki techniczne lub organizacyjne:

- 1) Dla robót wykonywanych pod lub w pobliżu przewodów napowietrznych linii elektroenergetycznych zwracać szczególną uwagę na wysokość zawieszenia przewodów podczas przemieszczania się sprzętu budowlanego;

- 2) Roboty przy poruszających się pojazdach budowy – rozkładanie masy bitumicznej zachować odstęp i posiadać odpowiednie ubranie odblaskowe widoczne z daleka;
- 3) Pracowników przewidzianych do wykonywania prac budowlanych należy przeszkolić pod kątem bezpieczeństwa ich wykonywania.

5. Organizacja pomocy w razie wypadku.

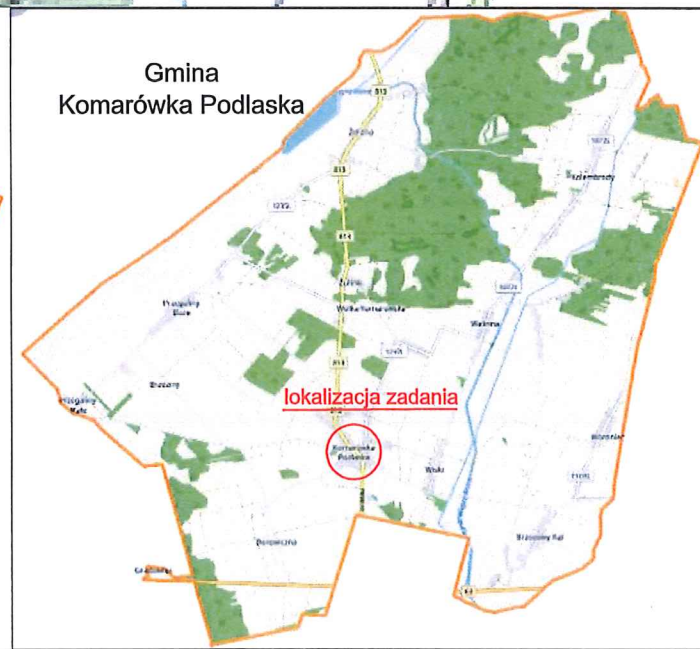
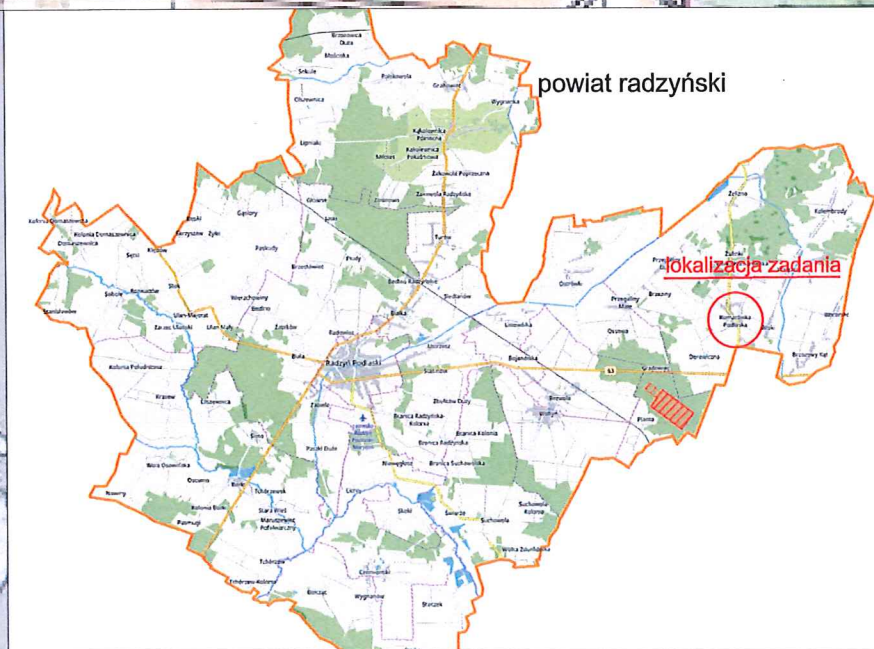
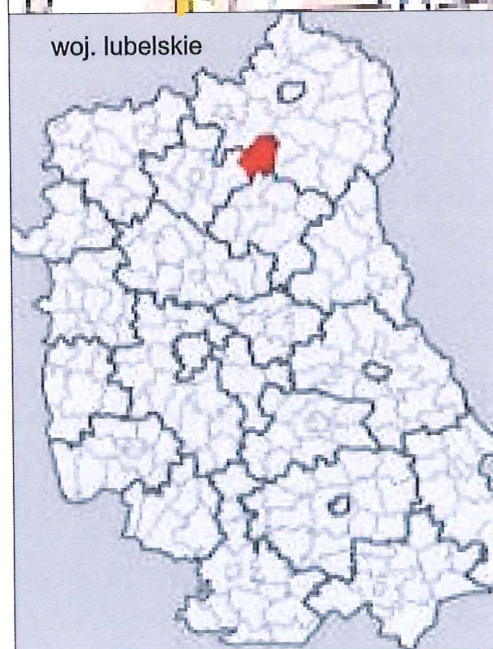
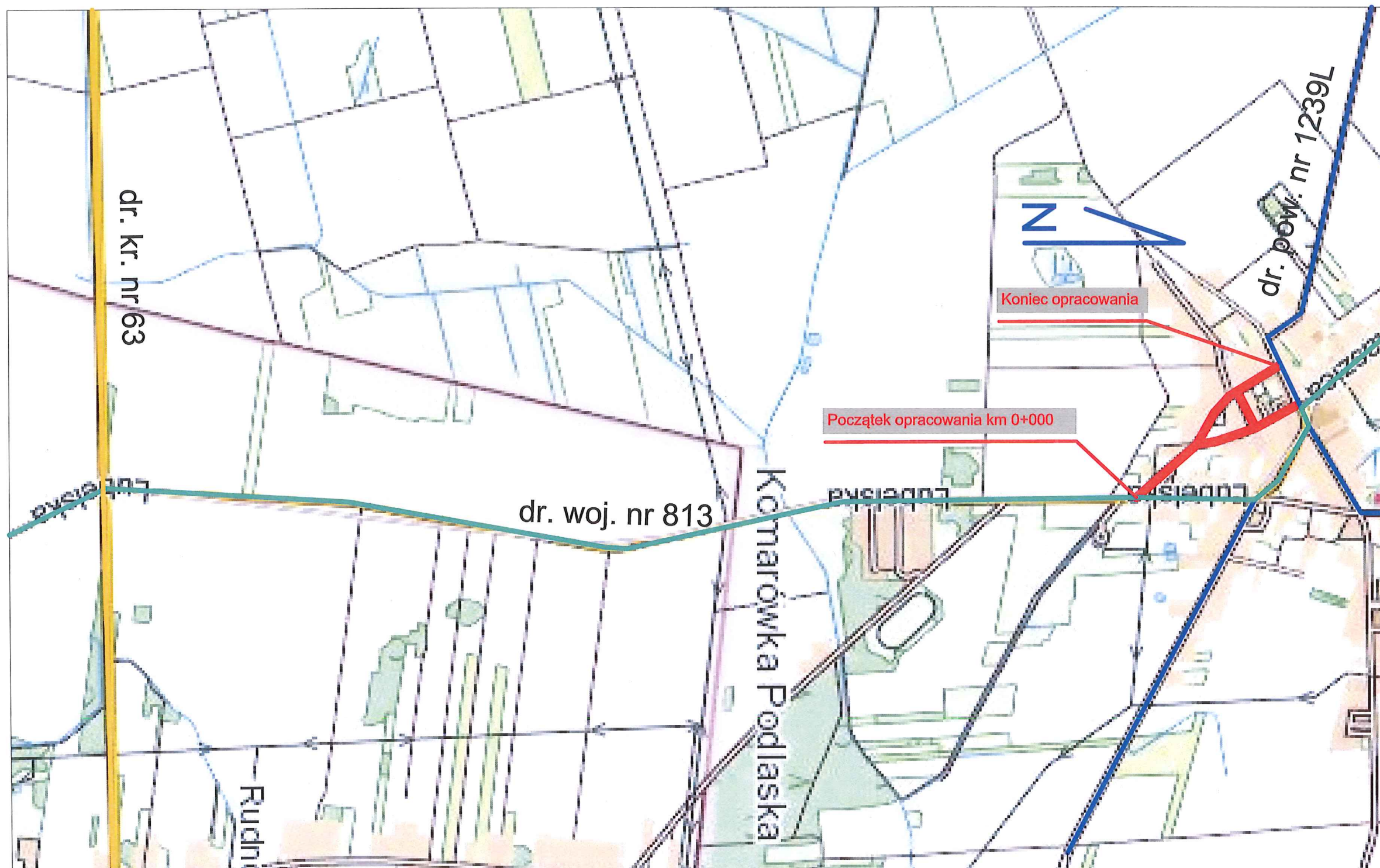
- każda budowa winna posiadać wywieszony wykaz telefonów alarmowych dotyczących wypadków przy pracy oraz połączenie telefoniczne;
- na każdej budowie w siedzibie jej kierownictwa winna znajdować się apteczka zaopatrzona w niezbędny sprzęt medyczny i leki do udzielania pierwszej pomocy w razie zaistniałego na budowie wypadku;
- wśród personelu winny znajdować się osoby przeszkolone z zakresu udzielania pierwszej pomocy;
- kierownictwo budowy winno zabezpieczyć dojazd dla personelu medycznego (np. karetka pogotowia) na miejsce ewentualnego wypadku;
- prowadzenie akcji ratunkowej przy wypadkach winny wykonywać osoby do tego odpowiednio przeszkolone.

Jan Żerabiec
Upr bud. LUB/C008/QHOD/04
21-300 Bełżyce, Bełżycki
ul. Powstańców S. 17

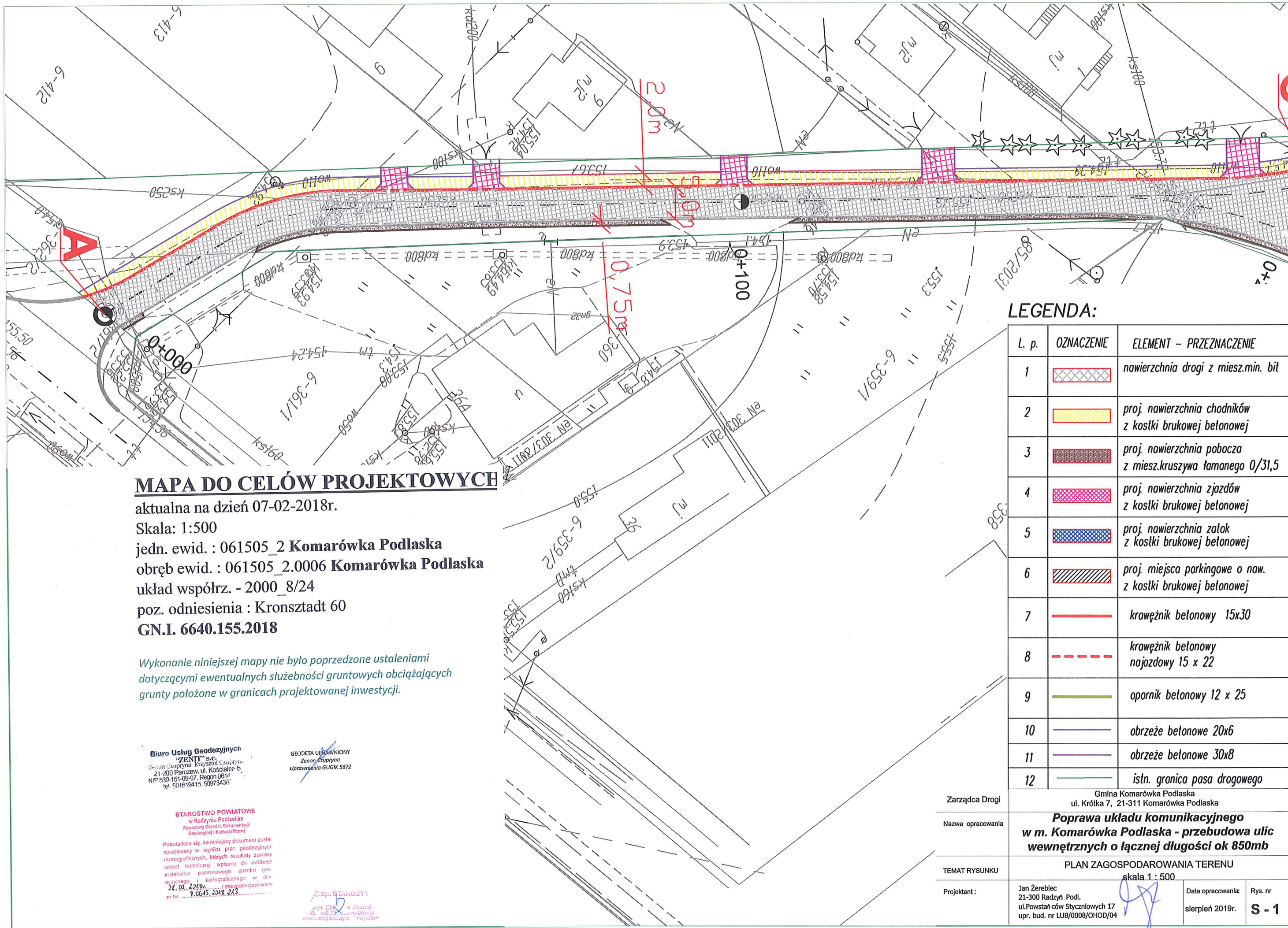


LEGENDA:

- odcinki dróg objęte przebudową
- drogi powiatowe
- droga krajowa nr 63
- droga wojewódzka nr 813



| | |
|------------------------------------|--|
| Tytuł rysunku: | PLAN ORIENTACYJNY |
| INWESTOR: | GMINA KOMARÓWKA PODLASKA UL. KRÓTKA 7, 21-311 KOMARÓWKA - PODLASKA |
| NAZWA ZADANIA: | Poprawa układu komunikacyjnego w m. Komarówka Podlaska - przebudowa ulic wewnętrznych o łącznej długości ok. 850mb |
| Opracował: | Jan Żerebiec 21-300 Radzyń Podl. ul. Powstańców Styczniowych 17 upr. bud. nr LUB/0008/OHOD/0. |
| Komarówka Podlaska sierpień 2019r. | |



MAPA DO CELÓW PROJEKTOWYCH

aktualna na dzień 07-02-2018r.

Skala: 1:500

jedn. ewid. : 061505_2 Komarówka Podlaska

obręb ewid. : 061505_2.0006 Komarówka Podlaska

układ współrz. - 2000_8/24

poz. odniesienia : Kronsztadt 60

GN.I. 6640.155.2018

Wykonanie niniejszej mapy nie było poprzedzone ustaleniami dotyczącymi ewentualnych służebności gruntowych obciążających grunty położone w granicach projektowanej inwestycji.

Biurow Usług Geodezyjnych
"ZENIT" s.c.
 Zenon Czupryna Krzysztof Czupryna
 21-200 Parczew, ul. Kościelna 5
 NIP 839-151-09-07, Regon 0614
 tel. 501619415, 50973436

GEODETA UPRAWNIENIY
 Zenon Czupryna
 Uprawnienia GUGIK 5872

STAROSTWO POWIATOWE
 w Radzynie Podlaskiej
 Powiatowy Ośrodek Dokumentacji
 Geodezyjnej i Kartograficznej

Posiadać się, że niniejszy dokument został
 opracowany w wyniku prac geodezyjnych
 i kartograficznych, których rezultaty zawiera
 operat techniczny wpisany do ewidencji
 materiałów paszowego zasobu geodezyjnego i kartograficznego w dniu
 18.02.2019r. i zarejestrowany
 z Nr 9.0045.1318.243

mgr inż. STANISŁAW
 ul. 11.07.1970 w Radzynie Podlaskiej
 ul. 11.07.1970 w Radzynie Podlaskiej
 ul. 11.07.1970 w Radzynie Podlaskiej

LEGENDA:

| L. p. | OZNACZENIE | ELEMENT - PRZEZNACZENIE |
|-------|------------|---|
| 1 | | nawierzchnia drogi z miesz.min. bit |
| 2 | | proj. nawierzchnia chodników z kostki brukowej betonowej |
| 3 | | proj. nawierzchnia pobocza z miesz.kruszywa łamanego 0/31,5 |
| 4 | | proj. nawierzchnia zjazdów z kostki brukowej betonowej |
| 5 | | proj. nawierzchnia zatok z kostki brukowej betonowej |
| 6 | | proj. miejsca parkingowe o naw. z kostki brukowej betonowej |
| 7 | | krawężnik betonowy 15x30 |
| 8 | | krawężnik betonowy nojazdowy 15 x 22 |
| 9 | | opornik betonowy 12 x 25 |
| 10 | | obrzeże betonowe 20x6 |
| 11 | | obrzeże betonowe 30x8 |
| 12 | | istn. granica pasa drogowego |

Zarządca Drogi

Gmina Komarówka Podlaska
 ul. Krótka 7, 21-311 Komarówka Podlaska

Nazwa opracowania

Poprawa układu komunikacyjnego w m. Komarówka Podlaska - przebudowa ulic wewnętrznych o łącznej długości ok 850mb

TEMAT RYSUNKU

PLAN ZAGOSPODAROWANIA TERENU

Projektant :

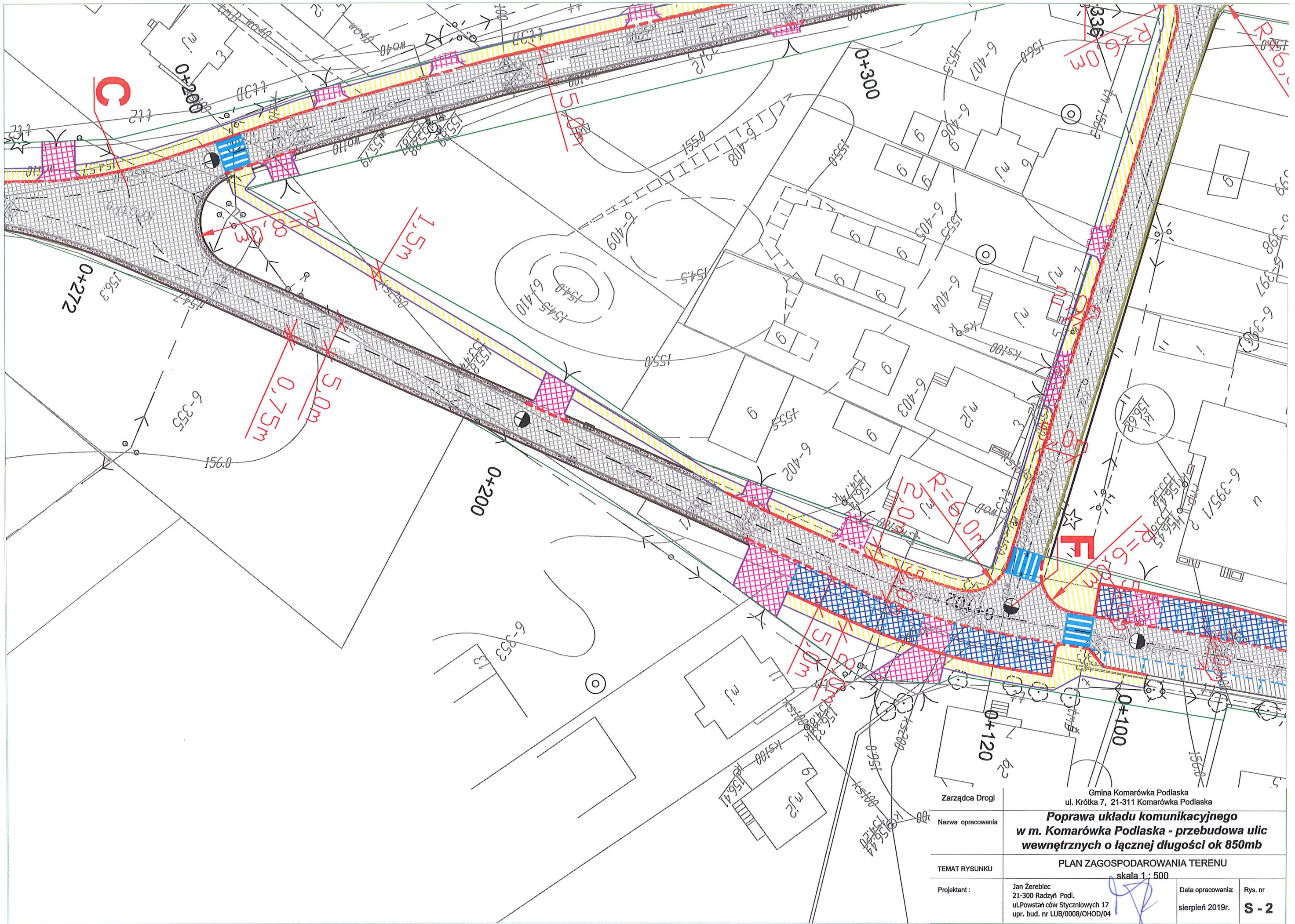
Jan Żerebiec
 21-300 Radzyna Podl.
 ul. Powstańców Styczniowych 17
 upr. bud. nr LUB/0008/OHOD/04

Data opracowania:

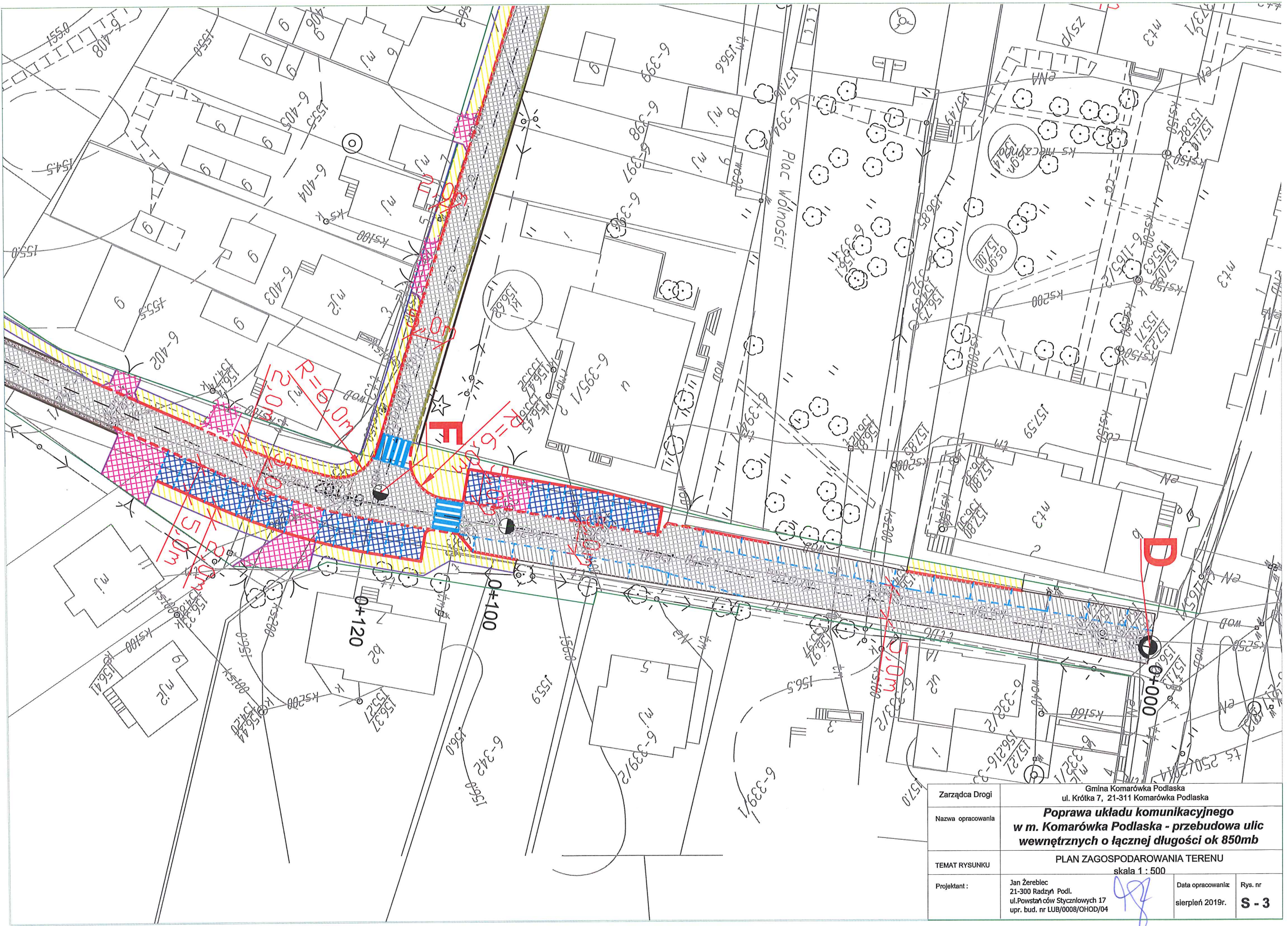
sierpień 2019r.

Rys. nr

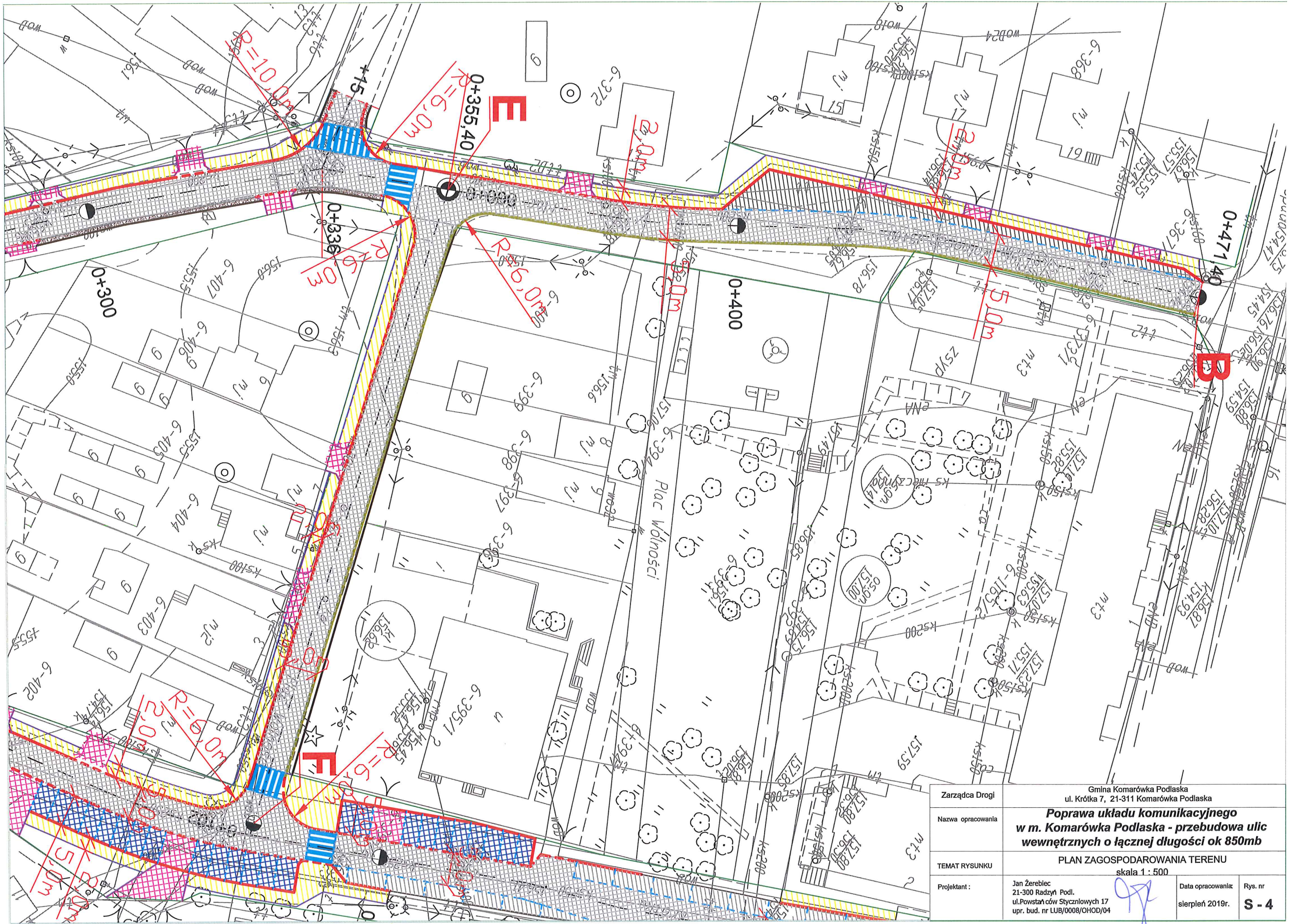
S - 1



| | | | |
|-------------------|--|--------------------------------------|-------------------------|
| Zarządca Drogi | Gmina Komarówka Podlaska ul. Krótką 7, 21-311 Komarówka Podlaska | | |
| Nazwa opracowania | Poprawa układu komunikacyjnego w m. Komarówka Podlaska - przebudowa ulic wewnętrznych o łącznej długości ok 850mb | | |
| TEMAT RYSUNKU | PLAN ZAGOSPODAROWANIA TERENU skala 1 : 500 | | |
| Projektant : | Jan Żerebiec 21-300 Radzyń Podl. ul. Powstańców Styczniowych 17 upr. bud. nr LUB/0008/OHOD/04 | Data opracowania: sierpień 2019r. | Rys. nr S - 2 |

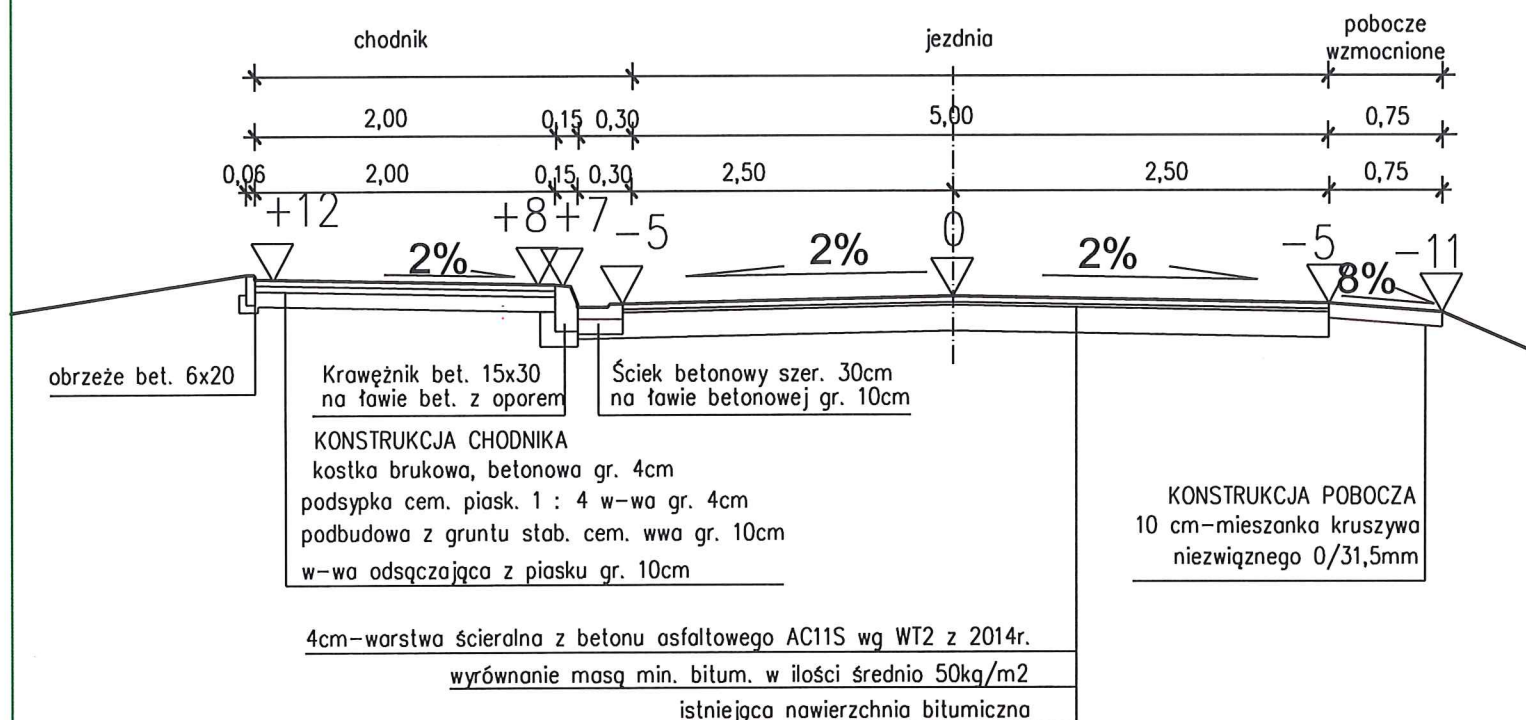


| | | |
|-------------------|--|--------------------------------------|
| Zarządca Drogi | Gmina Komarówka Podlaska ul. Krótka 7, 21-311 Komarówka Podlaska | |
| Nazwa opracowania | Poprawa układu komunikacyjnego w m. Komarówka Podlaska - przebudowa ulic wewnętrznych o łącznej długości ok 850mb | |
| TEMAT RYSUNKU | PLAN ZAGOSPODAROWANIA TERENU skala 1 : 500 | |
| Projektant : | Jan Żerebiec 21-300 Radzyń Podl. ul. Powstańców Styczniowych 17 upr. bud. nr LUB/0008/OHOD/04 | Data opracowania: sierpień 2019r. |
| |  | Rys. nr S - 3 |

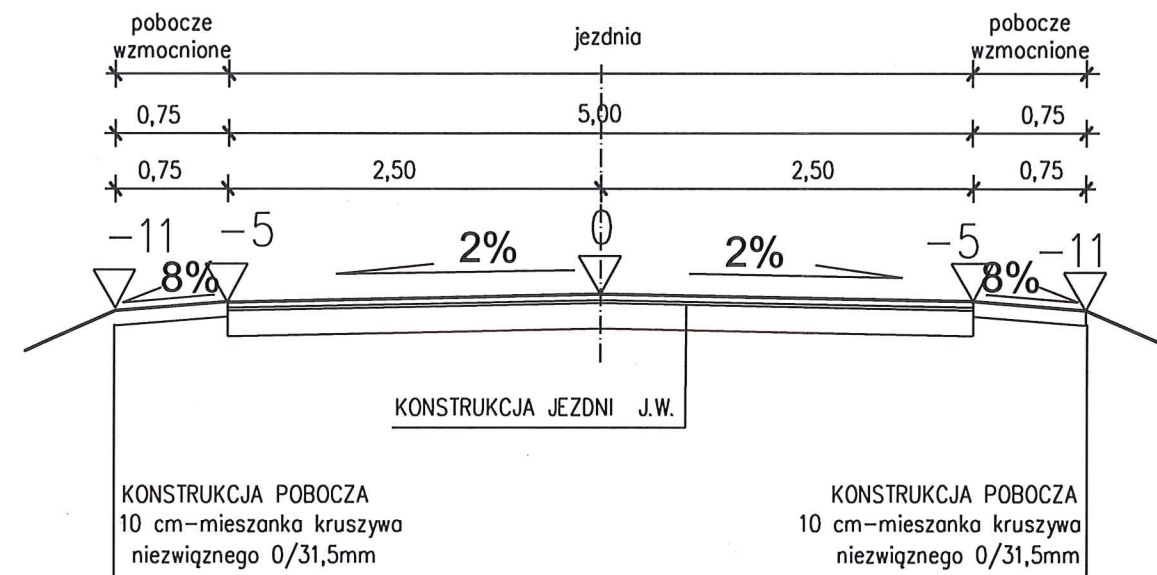


| | | | |
|-------------------|--|--------------------------------------|-------------------------|
| Zarządca Drogi | Gmina Komarówka Podlaska ul. Krótka 7, 21-311 Komarówka Podlaska | | |
| Nazwa opracowania | Poprawa układu komunikacyjnego w m. Komarówka Podlaska - przebudowa ulic wewnętrznych o łącznej długości ok 850mb | | |
| TEMAT RYSUNKU | PLAN ZAGOSPODAROWANIA TERENU skala 1 : 500 | | |
| Projektant : | Jan Żerebiec 21-300 Radzyń Podl. ul. Powstańców Styczniowych 17 upr. bud. nr LUB/0008/OHOD/04 | Data opracowania: sierpień 2019r. | Rys. nr S - 4 |

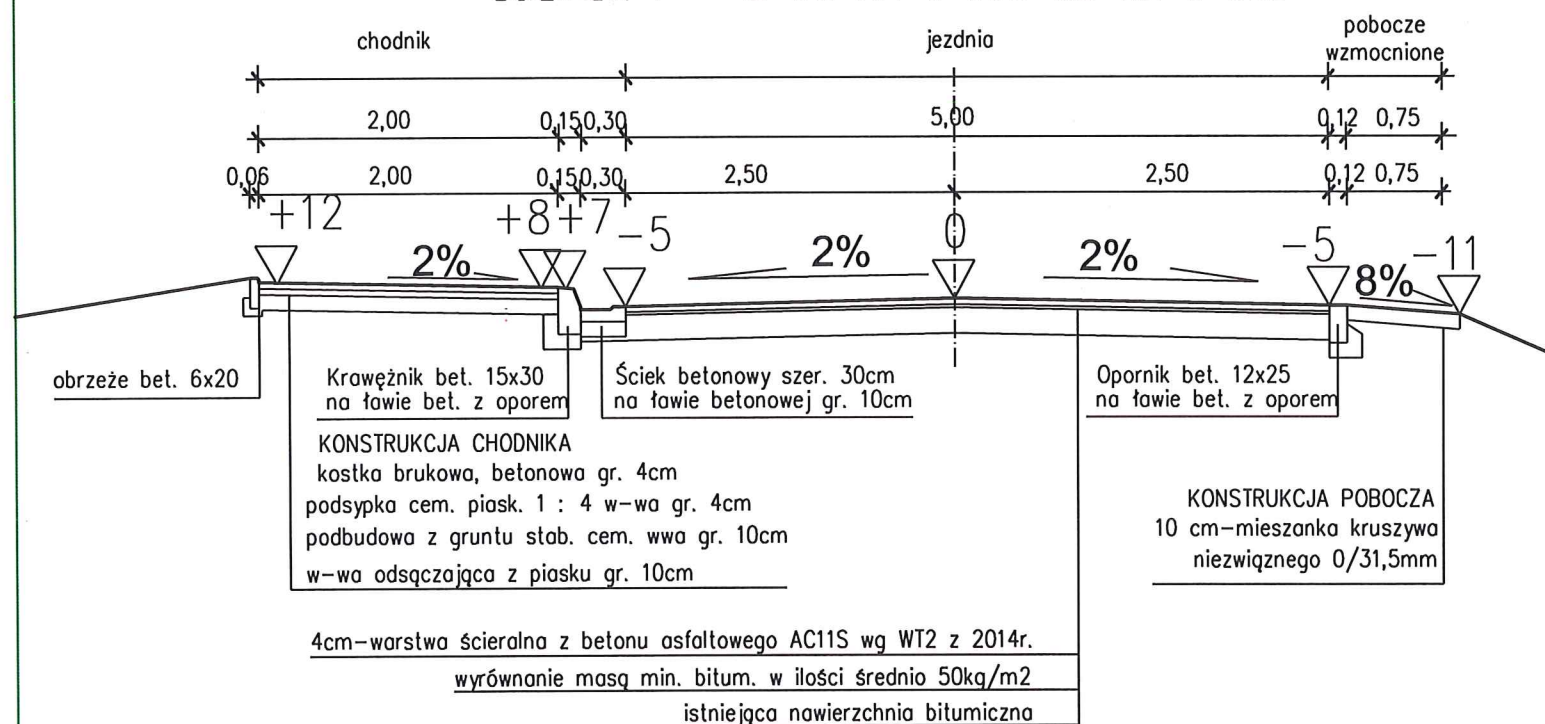
odcinek A - B od km 0+000 do km 0+346



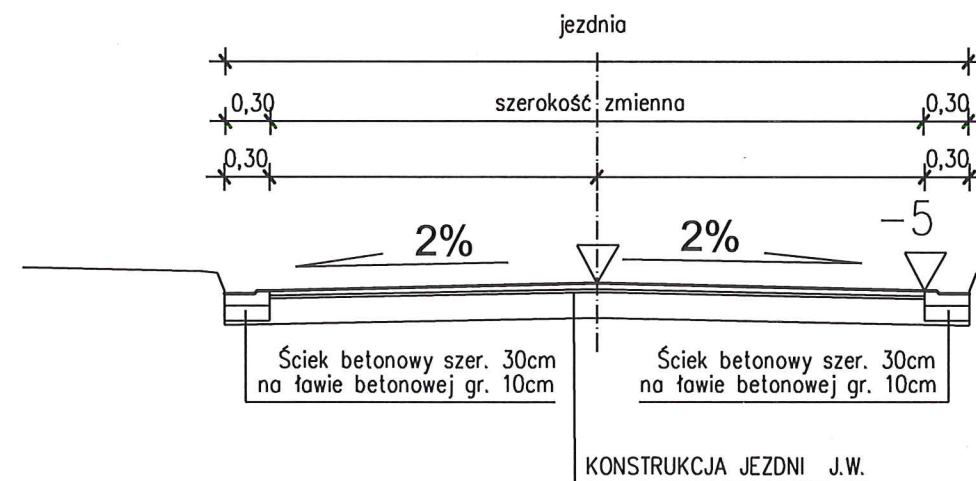
odcinek C - D od km 0+160 do km 0+112



odcinek A - B od km 0+346 do km 0+398
odcinek F - E od km 0+093 do km 0+003

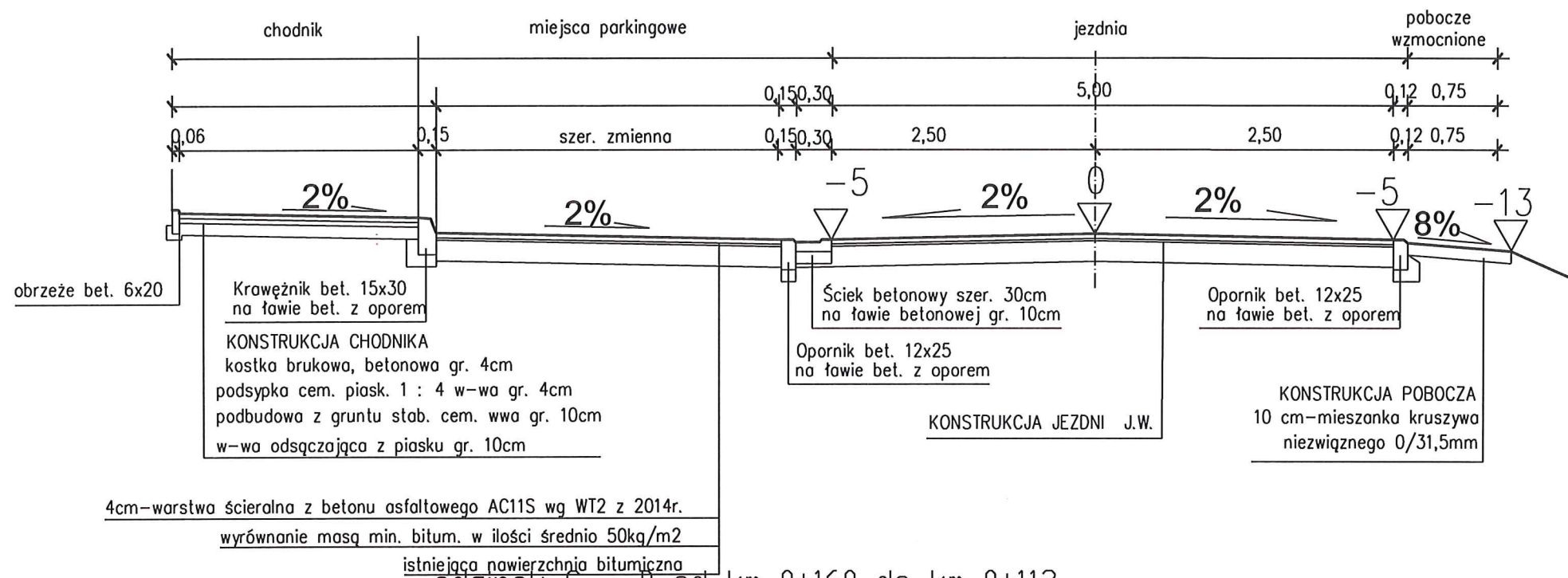


odcinek C - D od km 0+077 do km 0+000

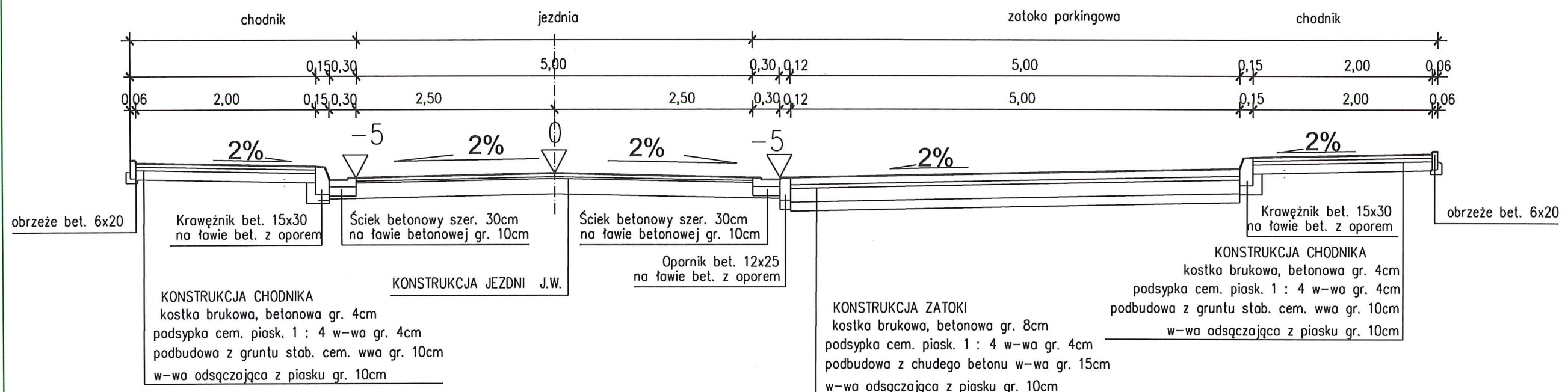


| | | | |
|---|---|-------------------|---------|
| Investor | Gmina Komarówka Podlaska ul. Krótka 7, 21-311 Komarówka Podlaska | | |
| Nazwa obiektu i lokalizacja | Poprawa układu komunikacyjnego w m. Komarówka Podl. - przebudowa ulic wewnętrznych o łącznej dł. ok. 850m | | |
| TEMAT RYSUNKU | PRZEKROJE KONSTRUKCYJNE SKALA 1 : 50 | | |
| PROJEKTOWAŁ : | | Data opracowania: | Rys. nr |
| JAN ŻEREBIEC 21-300 RADZYN PODL. UL. POWSTANCÓW STYCZN. 17 LUB/ 0008/OHOD/04 | | sierpień 2019 r | K - 1 |

odcinek A - B od km 0+398 do km 0+471,40

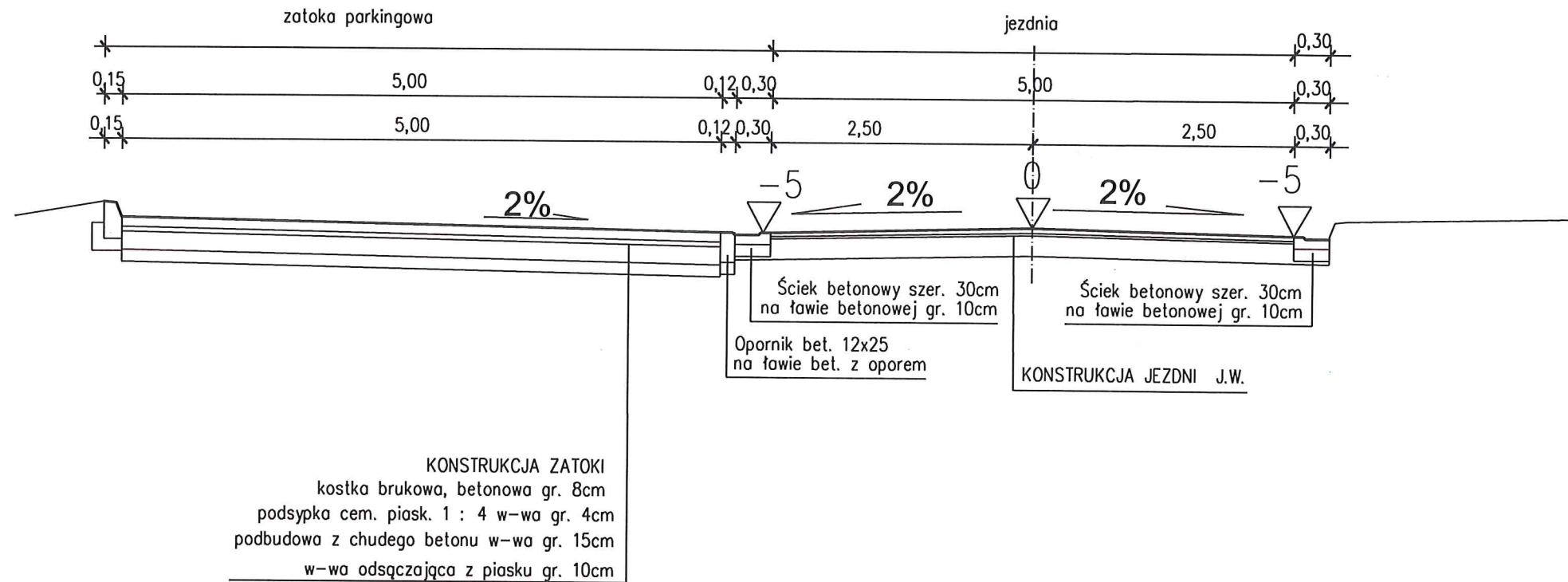


odcinek C - D od km 0+160 do km 0+112

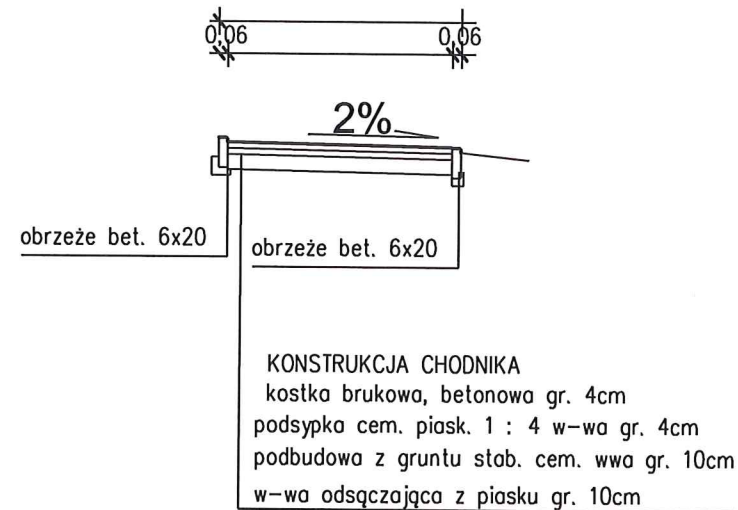


| | | | |
|--|--|-------------------|---------|
| Investor | Gmina Komarówka Podlaska ul. Krótka 7, 21-311 Komarówka Podlaska | | |
| Nazwa obiektu i lokalizacja | Poprawa układu komunikacyjnego w m. Komarówka Podl. - przebudowa ulic wewnętrznych o łącznej dł. ok. 850m | | |
| TEMAT RYSUNKU | PRZEKROJE KONSTRUKCYJNE SKALA 1 : 50 | | |
| PROJEKTOWAŁ : | | Data opracowania: | Rys. nr |
| JAN ŻEREBIEC 21-300 RADZYN PODL. UL. POWSTANCÓW STYCZN. 17 LUB/0008/OHOD/04 | | sierpień 2019 r | K - 2 |

odcinek C - D od km 0+112 do km 0+077



chodnik na odcinku C - D
od km 0+272 do km 0+166



| | | | |
|---|--|-------------------|---------|
| Inwestor | Gmina Komarówka Podlaska ul. Krótka 7, 21-311 Komarówka Podlaska | | |
| Nazwa obiektu i lokalizacja | Poprawa układu komunikacyjnego w m. Komarówka Podl. - przebudowa ulic wewnętrznych o łącznej dł. ok. 850m | | |
| TEMAT RYSUNKU | PRZEKROJE KONSTRUKCYJNE SKALA 1 : 50 | | |
| PROJEKTOWAŁ : JAN ŻEREBIEC 21-300 RADZYN PODL. UL. POWSTANCÓW STYCZN. 17 LUB/0008/OHOD/04 | | Data opracowania: | Rys. nr |
| | | sierpień 2019 r | K - 3 |